



คู่มือการปฏิบัติงาน

การวิพากษ์และจัดส่งใบรายงานผลการศึกษา
คณะวิทยาศาสตร์การแพทย์ มหาวิทยาลัยพะเยา

นางสาวนิภาพร ตันเครือ

คณะวิทยาศาสตร์การแพทย์

มหาวิทยาลัยพะเยา

คำนำ

คู่มือปฏิบัติงาน เรื่อง การวิพากษ์และจัดส่งใบรายงานผลการศึกษา คณะวิทยาศาสตร์การแพทย์ มหาวิทยาลัยพะเยา ฉบับนี้ จัดทำขึ้นโดยมีวัตถุประสงค์เพื่อใช้เป็นแนวทางในการปฏิบัติงานการวิพากษ์และจัดส่งใบรายงานผลการศึกษา เพื่อใช้เป็นคู่มือให้บุคลากรศึกษา ทำความเข้าใจหลักเกณฑ์ วิธีการ ขั้นตอน เทคนิคการปฏิบัติงานการวิพากษ์และจัดส่งใบรายงานผลการศึกษา ตลอดจนปัญหา อุปสรรคในการดำเนินงานการวิพากษ์และจัดส่งใบรายงานผลการศึกษา และเพื่อให้ผู้ปฏิบัติสามารถปฏิบัติงานการวิพากษ์และจัดส่งใบรายงานผลการศึกษา แทนกันได้ เนื้อหาในคู่มือการปฏิบัติงานประกอบไปด้วย กระบวนการและการดำเนินงานด้านการวิพากษ์และจัดส่งใบรายงานผลการศึกษา ประจำภาคการศึกษาที่ 1 ภาคการศึกษาที่ 2 และภาคการศึกษาฤดูร้อน ของหลักสูตร/สาขาวิชาที่ทำการเปิดสอน ณ คณะวิทยาศาสตร์การแพทย์ มหาวิทยาลัยพะเยา พร้อมยกตัวอย่างวิธีการปฏิบัติงานที่ผู้เขียนได้ปฏิบัติงานมาแล้ว และถ่ายทอดออกมาเพื่อให้ผู้อ่านหรือผู้ที่ปฏิบัติงานในลักษณะเดียวกันนำไปปฏิบัติได้

นิภาพร ต้นเครือ

มกราคม 2566

บทที่ 1

บทนำ

ความเป็นมาและความสำคัญ

การศึกษาถือเป็นส่วนหนึ่งในการพัฒนาการดำเนินชีวิตของมนุษย์ ประชาชนส่วนใหญ่ให้ความสำคัญและให้ความสนใจในการศึกษาเป็นอย่างมาก รวมถึงรัฐบาลได้มีการส่งเสริมและสนับสนุนให้ประชาชนทุกคนใส่ใจเรื่องนี้ เพราะเป็นพื้นฐานแห่งความสำเร็จในชีวิต และในการเข้าถึงประชาชนทุกคนให้รู้ถึงความก้าวหน้าทางการศึกษานั้น จึงต้องให้ความสำคัญกับแนวทางการศึกษาต่อ ซึ่งสื่อประชาสัมพันธ์ ถือเป็นเครื่องมือหรือตัวกลางสำคัญที่ใช้ในการนำเสนอความรู้และข่าวสารต่างๆในการเผยแพร่ชื่อเสียง ซึ่งเป็นที่นิยมใช้กันอย่างแพร่หลายทั้งหน่วยงาน องค์กร สถาบันต่างๆ และประชาชนทั่วไป

คณะวิทยาศาสตร์การแพทย์ มหาวิทยาลัยพะเยา ได้ก่อตั้งขึ้นอย่างเป็นทางการเมื่อวันที่ 1 ตุลาคม 2550 โดยในเริ่มแรก ชื่อ “สำนักวิชาวิทยาศาสตร์การแพทย์” สังกัดมหาวิทยาลัยนเรศวรพะเยา โดยวัตถุประสงค์หลักในการจัดตั้งคณะวิทยาศาสตร์การแพทย์ คือ เพื่อผลิตบัณฑิตระดับปริญญาตรีในสาขาวิชาทางด้านวิทยาศาสตร์การแพทย์ เพื่อตอบสนองความต้องการตามแผนพัฒนาสาธารณสุขและแผนพัฒนาวิทยาศาสตร์และเทคโนโลยีของประเทศ ตลอดจนเพื่อจัดการเรียนการสอนในระดับพื้นฐานทางการแพทย์ (Pre-Clinic) และวิทยาศาสตร์พื้นฐานในระดับปริญญาตรีให้แก่บัณฑิตในกลุ่มวิทยาศาสตร์สุขภาพ ปัจจุบันจึงมีหลักสูตร 3 หลักสูตร และสาขาวิชา 2 สาขา ดังนี้ หลักสูตรจุลชีววิทยา หลักสูตรชีวเคมี หลักสูตรโภชนาการและการกำหนดอาหาร สาขาวิชากายวิภาคศาสตร์ และสาขาวิชาสรีรวิทยา โดยได้จัดการเรียนการสอนภาคการศึกษาที่ 1 ภาคการศึกษาที่ 2 และภาคการศึกษาฤดูร้อน ตามแผนการศึกษาที่กำหนดไว้ในโครงสร้างหลักสูตร ซึ่งกระบวนการดำเนินงานจัดการเรียนการสอนจะดำเนินการแล้วเสร็จ ผู้รับผิดชอบรายวิชาจะต้องดำเนินการบันทึกผลการเรียนและจัดส่งผลการเรียนในระบบลงทะเบียนเรียน (<http://reg.up.ac.th>) และผ่านกระบวนการวิพากษ์ผลการเรียนภายในสาขาวิชา และประธานหลักสูตร/หัวหน้าสาขาวิชาต้องดำเนินการวิพากษ์ผลการเรียนในที่ประชุมคณะกรรมการวิพากษ์ผลการเรียนของคณะวิทยาศาสตร์การแพทย์ และจัดส่งใบรายงานผลการเรียนให้กับคณะกรรมการร่วมกันพิจารณา พร้อมกันนี้นักวิชาการศึกษาของคณะจะต้องดำเนินการส่งผลการเรียนโดยการยิงบาร์โค้ดในใบรายงานผลการเรียนเพื่อรายงานสถานะการจัดส่ง และตรวจสอบความถูกต้องครบถ้วนใบรายงานผลการศึกษาให้ถูกต้องตามระเบียบของมหาวิทยาลัยก่อนจัดส่งงาน

ทะเบียนและประมวลผล กองบริการการศึกษา เพื่อดำเนินการแสดงผลการเรียนรู้ให้นิสิตได้ทราบผลการศึกษาในภาค การศึกษานั้นๆต่อไป

จากความเป็นมาและความสำคัญดังกล่าว ผู้เขียนจึงมีความสนใจเขียนคู่มือการปฏิบัติงาน เรื่อง การวิพากษ์ และจัดส่งใบรายงานผลการศึกษา คณะวิทยาศาสตร์การแพทย์ มหาวิทยาลัยพะเยา

วัตถุประสงค์

1. เพื่อใช้เป็นแนวทางในการปฏิบัติงานการวิพากษ์และจัดส่งใบรายงานผลการศึกษา
2. เพื่อใช้เป็นคู่มือให้บุคลากรศึกษาทำความเข้าใจหลักเกณฑ์ วิธีการ ขั้นตอน เทคนิคการปฏิบัติงานการ วิพากษ์และจัดส่งใบรายงานผลการศึกษาตลอดจนปัญหา อุปสรรคในการดำเนินงานการวิพากษ์และ จัดส่งใบรายงานผลการศึกษา
3. เพื่อให้ผู้ปฏิบัติงานสามารถปฏิบัติงานการวิพากษ์และจัดส่งใบรายงานผลการศึกษาแทนกันได้

ประโยชน์ที่คาดว่าจะได้รับ

1. เป็นแนวทางในการปฏิบัติงานการวิพากษ์และจัดส่งใบรายงานผลการศึกษา
2. เป็นคู่มือให้บุคลากรศึกษา ทำความเข้าใจหลักเกณฑ์ วิธีการ ขั้นตอน เทคนิคการ ปฏิบัติงานการวิพากษ์และจัดส่งใบรายงานผลการศึกษาตลอดจนปัญหา อุปสรรคในการดำเนินงานการวิพากษ์และ จัดส่งใบรายงานผลการศึกษา
3. ผู้ปฏิบัติงานสามารถปฏิบัติงานการวิพากษ์และจัดส่งใบรายงานผลการศึกษาแทนกันได้

ขอบเขตของคู่มือ

คู่มือปฏิบัติงานฉบับนี้ ครอบคลุมกระบวนการและการดำเนินงานด้านการวิพากษ์และจัดส่งใบรายงานผล การศึกษา ประจำภาคการศึกษาที่ 1 ภาคการศึกษาที่ 2 และภาคการศึกษาฤดูร้อน ของหลักสูตร/สาขาวิชาที่ทำการ เปิดสอน ณ คณะวิทยาศาสตร์การแพทย์ มหาวิทยาลัยพะเยา

คำจำกัดความเบื้องต้น

การวิพากษ์ หมายถึง การเผยแพร่ข้อมูลทุกด้าน ทั้งด้านบวกและด้านลบ ประกอบตามความคิดเห็น ซึ่งข้อเสนอแนะนี้จะเป็นความคิดสร้างสรรค์

ใบรายงานผลการศึกษา หมายถึง เป็นเอกสารบันทึกผลการเรียนของผู้เรียน เพื่อใช้เป็นหลักฐานแสดงสถานภาพและความสำเร็จในการศึกษาของผู้เรียนแต่ละคน

ระบบลงทะเบียนและประเมินผล หมายถึง เมนูที่ใช้สำหรับการลงทะเบียนของนิสิตในแต่ละภาคเรียนที่เปิดให้มีการลงทะเบียนตามโครงสร้าง และการรายงานผลการเรียนในแต่ละภาคการศึกษา รูปแบบของคะแนนหรือคำบรรยายที่เกี่ยวกับรายการสมรรถภาพหรือคุณลักษณะของผู้เรียนที่แสดงออกทั้งในระยะเวลาก่อน ระหว่าง หรือ หลังจากการเรียน

บทที่ 2

โครงสร้าง ภารกิจหน่วยงาน และหน้าที่ความรับผิดชอบของตำแหน่ง

โครงสร้างการบริหารจัดการของหน่วยงาน

คณะวิทยาศาสตร์การแพทย์ มหาวิทยาลัยพะเยาได้ก่อตั้งขึ้นอย่างเป็นทางการเมื่อวันที่ 1 ตุลาคม 2550 โดยในเริ่มแรกชื่อ “สำนักวิชาวิทยาศาสตร์การแพทย์” สังกัดมหาวิทยาลัยนเรศวรพะเยาต่อมาในปี 2554 เมื่อมหาวิทยาลัยนเรศวรพะเยาได้รับการประกาศยกฐานะขึ้นเป็นมหาวิทยาลัยพะเยา จึงได้เปลี่ยนชื่อมาเป็น “คณะวิทยาศาสตร์การแพทย์” โดยวัตถุประสงค์หลักในการจัดตั้งคณะวิทยาศาสตร์การแพทย์เพื่อผลิตบัณฑิตระดับปริญญาตรีในสาขาวิชาทางด้านวิทยาศาสตร์การแพทย์เพื่อตอบสนองความต้องการตามแผนพัฒนาสาธารณสุขและแผนพัฒนาวิทยาศาสตร์และเทคโนโลยีของประเทศ ตลอดจนเพื่อจัดการเรียนการสอนในระดับพื้นฐานทางการแพทย์ (Pre-Clinic) และวิทยาศาสตร์พื้นฐานในระดับปริญญาตรีให้แก่บัณฑิตในกลุ่มวิทยาศาสตร์สุขภาพและกลุ่มวิทยาศาสตร์และเทคโนโลยีโดยเปิดสอนหลักสูตรระดับปริญญาตรี หลักสูตร 4 ปี ภาคปกติ 3 หลักสูตร คือวิทยาศาสตร์บัณฑิต สาขาวิชาจุลชีววิทยา วิทยาศาสตร์บัณฑิต สาขาวิชาชีวเคมีและวิทยาศาสตร์บัณฑิต สาขาวิชาโภชนาการและการกำหนดอาหาร/วิทยาศาสตร์บัณฑิต สาขาวิชาโภชนาการและโภชนบำบัดในด้านการวิจัยและนวัตกรรม คณะวิทยาศาสตร์การแพทย์ได้มีการผลิตงานวิจัยและนวัตกรรมอย่างต่อเนื่อง ยกตัวอย่างเช่น ชุดสกัดดีเอ็นเออย่างง่าย (ชุดสกัดเก่ง) การเพิ่มมูลค่าจากผลพลอยได้จากอุตสาหกรรมกาแฟและผลิตภัณฑ์น้ำมันงาม้อนที่พร้อมถ่ายทอด เทคโนโลยีและต่อยอดเชิงพาณิชย์

หลักสูตรและบริการ

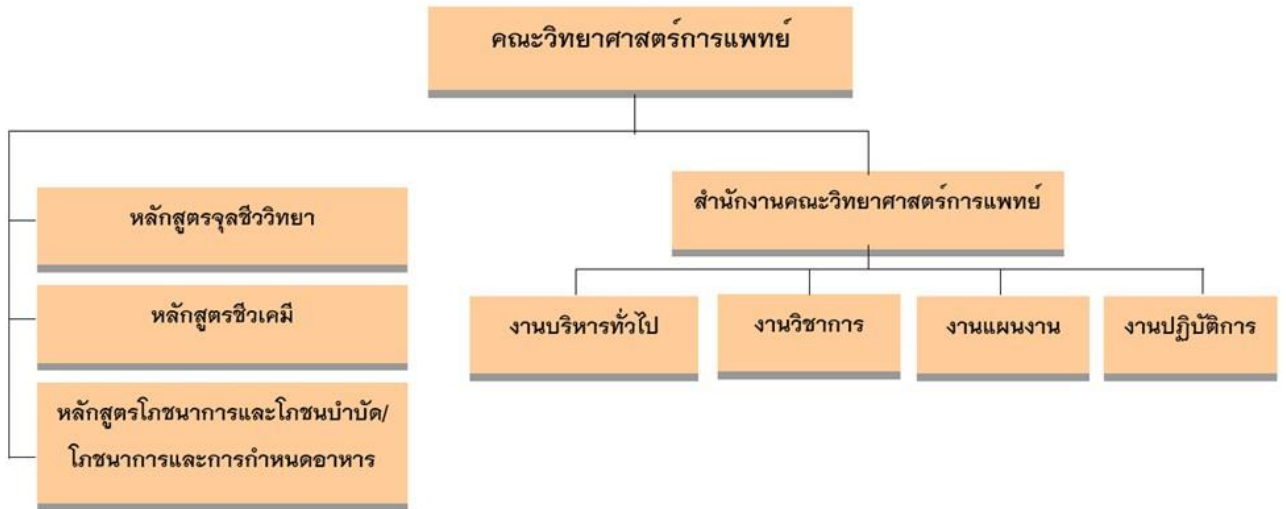
ด้านการจัดการเรียนการสอนประจำปีการศึกษา 2563 คณะวิทยาศาสตร์การแพทย์ มีการจัดการเรียนการสอน จำนวน 3 หลักสูตร แบ่งเป็นหลักสูตรในระดับปริญญาตรี จำนวน 3 หลักสูตร คิดเป็นร้อยละ 100 ระดับ โดยมีรายชื่อหลักสูตรดังนี้

- 1) หลักสูตรวิทยาศาสตร์บัณฑิต สาขาวิชาจุลชีววิทยา
- 2) หลักสูตรวิทยาศาสตร์บัณฑิต สาขาวิชาชีวเคมี
- 3) หลักสูตรวิทยาศาสตร์บัณฑิต สาขาวิชาโภชนาการและการกำหนดอาหาร

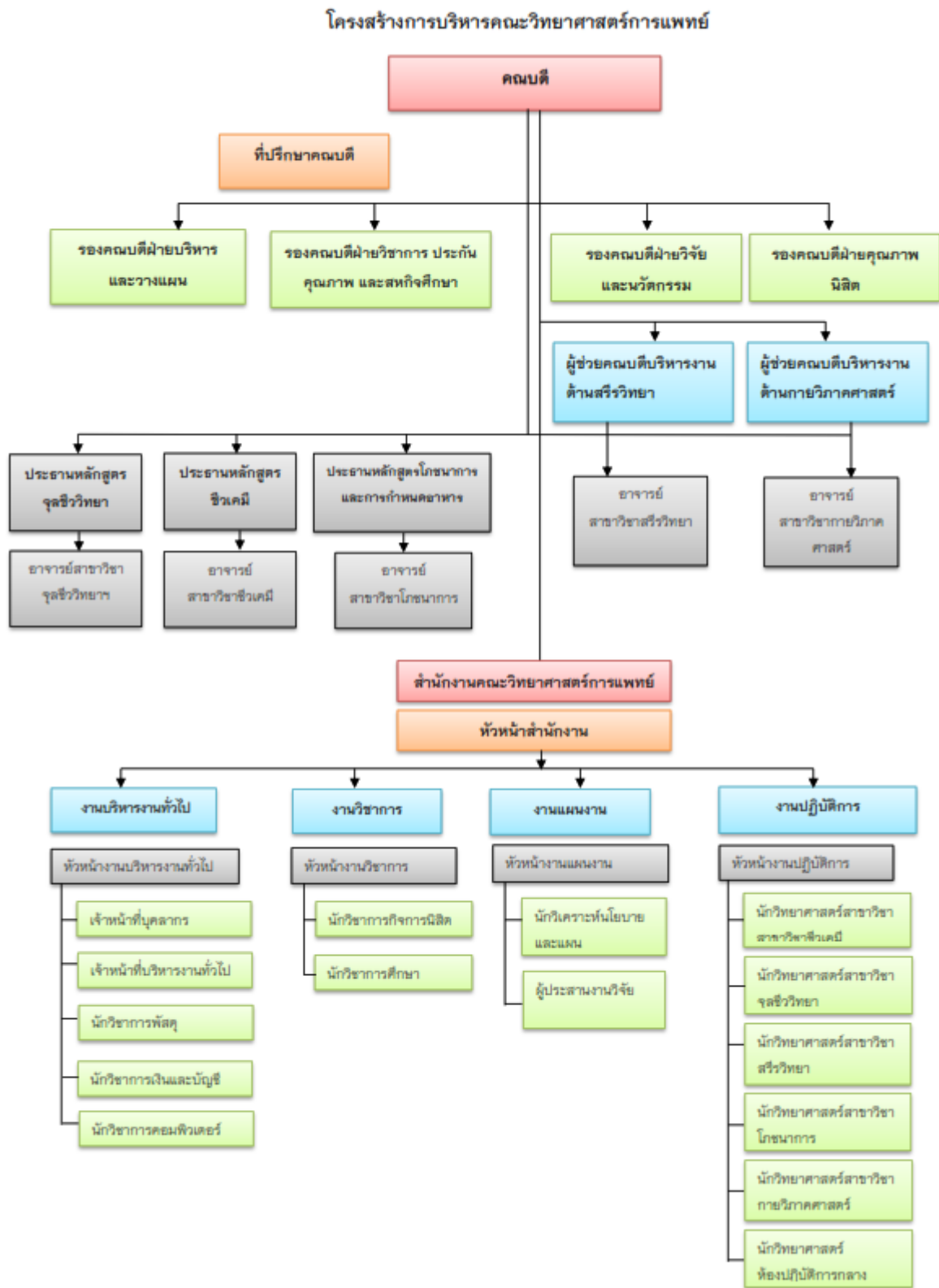
สาขาวิชาที่สอนบริการมี 2 สาขาวิชา คือ 1. สาขาวิชาสรีรวิทยา 2. สาขาวิชากายวิภาคศาสตร์

โครงสร้างการบริหารจัดการ

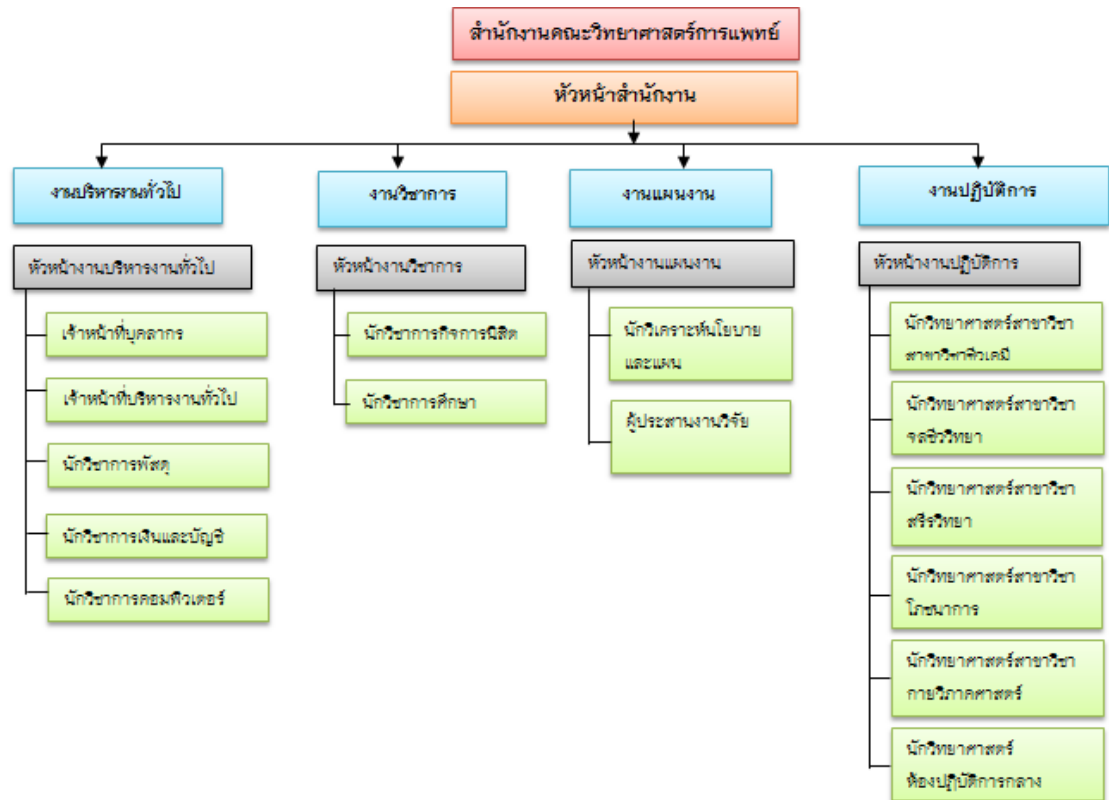
โครงสร้างองค์กร (Organization chart)



โครงสร้างการบริหาร (Administration chart)



โครงสร้างการปฏิบัติงาน(Activity chart)



1. นายณฤพงค์	สันทราย	น.ม.(นิติศาสตร์)	เจ้าหน้าที่บุคลากร
2. นางณัชกานต์	เสมอเชื้อ	กศ.ม.(การบริหารการศึกษา)	เจ้าหน้าที่บริหารงานทั่วไป
3. นางสาวระชล	เครือสาร	บช.บ.(การจัดการธุรกิจ)	นักวิชาการศึกษา (ฝ่ายกิจการนิสิต)
4. นางสาวรักษิณา	ไผ่จิต	บช.บ.(การจัดการธุรกิจ)	นักวิชาการพัสดุ
5. นางสาวเบญจมาศ	ธิวงษา	บช.บ.(การบัญชี)	นักวิชาการเงินและบัญชี
6. นางหนึ่งฤทัย	เทพสิงห์	บช.บ.(การบัญชี)	นักวิเคราะห์นโยบาย และแผน ชำนาญการ
7. นายวิทยา	สุนสะดี	วท.บ.(วิทยาการคอมพิวเตอร์)	นักวิชาการคอมพิวเตอร์
8. *นางสาวนิภาพร	ต้นเครือ	ค.บ.(ชีววิทยา)	นักวิชาการศึกษา (ฝ่ายวิชาการ)
9. นางสาวอรดี	ภาคโฮสถ	วท.บ.(ชีววิทยา)	เจ้าหน้าที่บริหารงานทั่วไป

ภาระหน้าที่ของหน่วยงาน

1. ด้านการเรียนการสอนและผลิตบัณฑิต

ผลิตบัณฑิตที่มีคุณภาพ คุณธรรมและจริยธรรมที่ได้มาตรฐานและสอดคล้องกับความต้องการของสังคม และประเทศชาติ ให้สอดคล้องกับกรอบมาตรฐานคุณวุฒิระดับอุดมศึกษา (Thai Qualification Framework for Higher Education) (TQF: HEd.) มุ่งสู่มาตรฐานสากลโดยใช้ระบบ ASEAN University Network-Quality Assurance (AUN-QA) ในการจัดการบริหารหลักสูตร โดยมุ่งเน้นการสร้างบัณฑิตให้มีคุณธรรม จริยธรรม ทักษะทางปัญญา มีทักษะความสัมพันธ์ระหว่างบุคคล มีความรับผิดชอบ มีความรู้ มีทักษะ การวิเคราะห์เชิงตัวเลข การสื่อสาร และการใช้เทคโนโลยีสารสนเทศ เพื่อให้สามารถทำงานได้ ทุกแห่งทั่วโลก โดยมีจุดเน้นในการผลิตบัณฑิต ดังนี้

➤ อัตลักษณ์บัณฑิตคณะวิทยาศาสตร์การแพทย์

- 1) สุนทรียภาพ (เป็นผู้มีความซาบซึ้งในคุณค่าของ ศิลปะ วัฒนธรรมและธรรมชาติ ตลอดจนคุณค่าในวิชาชีพของตน)
- 2) สุขภาพ (เป็นผู้มีสุขนิสัยและสุขภาพดี)
- 3) บุคลิกภาพ (เป็นผู้มีความสุภาพอ่อนน้อม มีจิตสาธารณะและรับผิดชอบต่อสังคม)

➤ เอกลักษณ์ของบัณฑิต คณะวิทยาศาสตร์การแพทย์

“วิชาการก้าวไกล วิจัยแก้ปัญหา พัฒนาชุมชน”

➤ คุณลักษณะทางคุณธรรมและจริยธรรมที่พึงประสงค์ของนิสิตคณะวิทยาศาสตร์การแพทย์

“ซื่อสัตย์ มีวินัย ใจอาสา”

2. ด้านการบริการวิชาการแก่สังคม

เป็นศูนย์กลางบริการวิชาการด้านวิทยาศาสตร์การแพทย์ แก่ชุมชนและมีส่วนร่วมในการดำเนินการด้าน วิชาการกับสถานศึกษาและองค์กรต่างๆ รวมทั้งสร้างความร่วมมือกับองค์กรปกครองส่วนท้องถิ่นในเขตภาคเหนือ ตอนบน และองค์กรภาคเอกชน เพื่อช่วยในการพัฒนา และแก้ปัญหาของชุมชนและสังคม

3. ด้านการวิจัย

มุ่งการวิจัยเป็นเครื่องมือในการพัฒนา โดยส่งเสริมการวิจัยพื้นฐานควบคู่ไปกับการวิจัยประยุกต์ในสาขา ต่างๆ ให้มีประสิทธิภาพ และมีการบูรณาการไปสู่การเรียนการสอนที่มีประสิทธิภาพ และนำไปสู่การบริการวิชาการ ที่พัฒนาสุขภาวะของประชาชนในชุมชนให้มีคุณภาพชีวิตที่ดี พัฒนาชุมชนท้องถิ่นสู่ระดับภูมิภาคและประเทศ มุ่ง ส่งเสริมให้นักวิจัยนำความรู้มาใช้ในการพัฒนาตนเองและพัฒนาการเรียนการสอนได้ นอกจากนี้ยังกระตือรือร้นการ วิจัยโดยดำเนินการในลักษณะหุ้นส่วนหรือการสร้างเครือข่ายกับสถาบันที่มีชื่อเสียงทั้งในและต่างประเทศเพื่อ พัฒนาการวิจัยของคณะ

4. ด้านกิจกรรมพัฒนานิสิต ทำนุบำรุงศิลปวัฒนธรรม ภูมิปัญญาท้องถิ่นและสิ่งแวดล้อม

มุ่งเน้นการผลิตบัณฑิตคณะวิทยาศาสตร์การแพทย์ที่มีคุณภาพ คุณธรรมและจริยธรรม สนับสนุนให้นิสิตมีการเข้าร่วมกิจกรรมของทั้งหลักสูตร คณะ และมหาวิทยาลัย มีส่วนร่วมกับชุมชน มหาวิทยาลัย ในการอนุรักษ์ทำนุบำรุงศิลปวัฒนธรรมและภูมิปัญญาท้องถิ่น อันเป็นรากฐานของการพัฒนานิสิตอย่างมีดุลยภาพ รวมทั้งการคำนึงถึงการปกป้องรักษาสิ่งแวดล้อมด้วย

5. ยุทธศาสตร์ด้านการบริหารจัดการ

คณะวิทยาศาสตร์การแพทย์ ให้ความสำคัญกับการบริหารงานอย่างมีประสิทธิภาพ ประสิทธิผล โดยมีคณะกรรมการประจำคณะทำหน้าที่ในการกำกับดูแลการดำเนินงานของคณะให้มีประสิทธิภาพ มีการบริหารจัดการการดำเนินงานด้านต่างๆ ให้มีคุณภาพได้แก่ การบริหารทรัพยากรบุคคล ระบบฐานข้อมูลสารสนเทศ การบริหารความเสี่ยง การบริหารการเงินและงบประมาณ เพื่อสัมฤทธิ์ผลตามเป้าหมายที่กำหนดไว้ โดยใช้หลักธรรมาภิบาลในการบริหารงาน

บทบาทหน้าที่ความรับผิดชอบของตำแหน่ง

1) หน้าที่ความรับผิดชอบของตำแหน่งตามมาตรฐานกำหนดตำแหน่ง ตาม กพอ

หน้าที่ความรับผิดชอบหลัก

ปฏิบัติงานในฐานะผู้ปฏิบัติงานระดับต้นที่ต้องใช้ความรู้ความสามารถทางวิชาการในการทำงาน ปฏิบัติงานเกี่ยวกับด้านวิชาการศึกษา ภายใต้การกำกับ แนะนำ ตรวจสอบ และปฏิบัติงานอื่นตามที่ได้รับ มอบหมาย

โดยมีลักษณะงานที่ปฏิบัติในด้านต่างๆ ดังนี้

๑. ด้านการปฏิบัติการ

(๑) ศึกษาวิเคราะห์เกี่ยวกับหลักสูตร แบบเรียน การเทียบความรู้ การจัดการความรู้ งานกิจการนักศึกษา งานวินัยและพัฒนานักศึกษา งานบริการและสวัสดิการ งานนักศึกษาวิชาทหาร การจัดพิพิธภัณฑ์การศึกษา เป็นต้น เพื่อส่งเสริมสนับสนุนการจัดการศึกษา และกิจกรรมทางการศึกษา ต่างๆ ให้เป็นไปตามยุทธศาสตร์ แผน นโยบายของหน่วยงาน

(๒) สืบรวจ รวบรวม และวิเคราะห์ข้อมูลและสถิติทางการศึกษาและกิจการนักศึกษา ความต้องการกำลังคน ศึกษาวิเคราะห์และจัดทำหลักสูตร ทดลองใช้หลักสูตร ปรับปรุงหลักสูตร การพัฒนาหนังสือหรือตำราเรียน ความรู้พื้นฐาน ตลอดจนความต้องการด้านการใช้เทคโนโลยีทางการศึกษา เพื่อพัฒนามาตรฐานการปฏิบัติงานให้มีประสิทธิภาพยิ่งขึ้น

(๓) จัดทำมาตรฐานสถานศึกษา การติดต่อขอความช่วยเหลือจากต่างประเทศทางการศึกษา ดำเนินการเกี่ยวกับงานทะเบียนและเอกสารด้านการศึกษา รวมทั้งปรับปรุงให้ทันสมัย เพื่อเป็นหลักฐานอ้างอิงและให้การส่งเสริมสนับสนุนการจัดการศึกษา

(๔) ติดตาม ประเมินผลการดำเนินงาน กิจกรรมและสรุปผลด้านการศึกษา วิเคราะห์ วิจัย ส่งเสริมการวิจัยการศึกษา และเผยแพร่ผลงานทางด้านการศึกษา เพื่อพัฒนางานด้านวิชาการศึกษา

(๕) การให้บริการวิชาการด้านต่างๆ เช่น การจัดบริการส่งเสริมการศึกษาโดยใช้เทคโนโลยีทางการศึกษา จัดประชุมอบรมและสัมมนาเกี่ยวกับการศึกษาและกิจการนักศึกษา เผยแพร่การศึกษา เช่น ออกรายการทางวิทยุ โทรทัศน์ การเขียนบทความ จัดทำวารสาร หรือเอกสารต่างๆ ให้คำปรึกษาแนะนำ ในการปฏิบัติงานแก่เจ้าหน้าที่ระดับรองลงมาและแก่นักศึกษาที่มาฝึกปฏิบัติงาน ตอบปัญหาและชี้แจงเรื่องต่างๆ เกี่ยวกับงานในหน้าที่ เพื่อให้สามารถปฏิบัติงานได้อย่างถูกต้อง มีประสิทธิภาพ และปฏิบัติหน้าที่อื่นที่เกี่ยวข้อง

๒. ด้านการวางแผน

วางแผนการทำงานที่รับผิดชอบ ร่วมวางแผนการทำงานของหน่วยงานหรือโครงการ เพื่อให้การดำเนินงานบรรลุตามเป้าหมายและผลสัมฤทธิ์ที่กำหนด

๓. ด้านการประสานงาน

(๑) ประสานการทำงานร่วมกันระหว่างทีมงานหรือหน่วยงานทั้งภายในและภายนอก เพื่อให้เกิดความร่วมมือและผลสัมฤทธิ์ตามที่กำหนดไว้

(๒) ชี้แจงและให้รายละเอียดเกี่ยวกับข้อมูล ข้อเท็จจริง แก่บุคคลหรือหน่วยงานที่เกี่ยวข้อง เพื่อสร้างความเข้าใจหรือความร่วมมือในการดำเนินงานตามที่ได้รับมอบหมาย

๔. ด้านการบริการ

(๑) ให้คำปรึกษา แนะนำเบื้องต้น เผยแพร่ ถ่ายทอดความรู้ ทางด้านวิชาการศึกษา รวมทั้ง ตอบปัญหาและชี้แจงเรื่องต่างๆ เกี่ยวกับงานในหน้าที่ เพื่อให้ผู้รับบริการ ได้รับทราบข้อมูล ความรู้ต่างๆ ที่เป็นประโยชน์

(๒) จัดเก็บข้อมูลเบื้องต้น และให้บริการข้อมูลทางวิชาการ เกี่ยวกับด้านวิชาการศึกษา เพื่อให้บุคลากรทั้งภายในและภายนอกหน่วยงาน นักศึกษา ตลอดจนผู้รับบริการ ได้ทราบข้อมูลและความรู้ต่างๆ ที่เป็นประโยชน์ สอดคล้อง และสนับสนุนภารกิจของหน่วยงาน และใช้ประกอบการพิจารณากำหนดนโยบาย แผนงาน หลักเกณฑ์ มาตรการต่างๆ

คุณสมบัติเฉพาะสำหรับตำแหน่ง

มีคุณวุฒิอย่างใดอย่างหนึ่งดังต่อไปนี้

๑. ได้รับปริญญาตรี หรือคุณวุฒิอย่างอื่นที่เทียบได้ไม่ต่ำกว่านี้
๒. ได้รับปริญญาโท หรือคุณวุฒิอย่างอื่นที่เทียบได้ไม่ต่ำกว่านี้
๓. ได้รับปริญญาเอก หรือคุณวุฒิอย่างอื่นที่เทียบได้ไม่ต่ำกว่านี้

ความรู้ความสามารถ ทักษะ และสมรรถนะที่จำเป็นสำหรับตำแหน่ง

ความรู้ความสามารถ ทักษะ และสมรรถนะที่จำเป็นสำหรับตำแหน่งให้เป็นไปตามที่
สภาสถาบันอุดมศึกษากำหนด

ก.พ.อ. กำหนดให้มีตำแหน่งนักวิชาการศึกษา
ระดับปฏิบัติการ เมื่อวันที่ ๒๑ กันยายน ๒๕๕๓

ลักษณะงานที่ปฏิบัติ

บทบาทหน้าที่ความรับผิดชอบของนางสาวนิภาพร ต้นเครือ ตำแหน่งนักวิชาการ ระดับ ปฏิบัติการตามที่ได้รับมอบหมาย มีดังนี้

๑) ด้านปฏิบัติการ

(๑) ศึกษาวิเคราะห์เกี่ยวกับหลักสูตร แบบเรียน การเทียบความรู้ การจัดการความรู้ เพื่อส่งเสริมสนับสนุนการจัดการศึกษา และกิจกรรมทางการศึกษาต่างๆ ให้เป็นไปตามยุทธศาสตร์ แผนนโยบายของคณะวิทยาศาสตร์การแพทย์

(๒) สำรวจ รวบรวม และวิเคราะห์ข้อมูลและสถิติทางการศึกษา ประสานงานในการจัดทำหลักสูตร และปรับปรุงหลักสูตร ตลอดจนความต้องการด้านการใช้เทคโนโลยีทางการศึกษา เพื่อพัฒนามาตรฐานการปฏิบัติงานให้มีประสิทธิภาพมากยิ่งขึ้น

(๓) ติดตาม ประเมินผลการดำเนินงาน กิจกรรมและสรุปผลด้านการศึกษา วิเคราะห์ วิจัย ส่งเสริมการวิจัยการศึกษา และเผยแพร่ผลงานทางด้านการศึกษา เพื่อพัฒนางานด้านวิชาการศึกษา

(๔) ให้บริการวิชาการด้านต่างๆ เช่น งานทะเบียนนิสิต ประสานงานที่เกี่ยวข้องกับอาจารย์พิเศษ ประสานงานในการจัดบริการส่งเสริมการศึกษาโดยใช้เทคโนโลยีทางการศึกษา จัดประชุมอบรมสัมมนา เกี่ยวกับการศึกษา การศึกษาดูงานจากหน่วยงานภายนอก ให้คำปรึกษาแนะนำในการปฏิบัติงาน ตอบปัญหาและชี้แจงเรื่องต่างๆ เกี่ยวกับงานในหน้าที่เพื่อให้สามารถปฏิบัติงานได้อย่างถูกต้อง มีประสิทธิภาพ และปฏิบัติหน้าที่อื่นที่เกี่ยวข้อง

(๕) งานอื่นๆ ที่ได้รับมอบหมายจากคณบดี

๑) งานด้านการประกันคุณภาพการศึกษาระดับหลักสูตร และระดับคณะ

๒) จัดทำสำเนาข้อสอบ ดูแลคลังข้อสอบ และทำลายข้อสอบ

๔) ประสานงานด้านสหกิจศึกษา

๕) ดูแลการใช้ห้องเรียนของคณะวิทยาศาสตร์การแพทย์

๖) ประสานงานด้านแพทยศาสตร์ศึกษา

๗) ประสานงานทางด้านระบบสารสนเทศบัณฑิตศึกษา

๘) ประสานงานผู้ใช้บัณฑิตและศิษย์เก่า

๒) ด้านวางแผน

(๑) วางแผนการทำงานที่รับผิดชอบ ร่างวางแผนการทำงานของหน่วยงานหรือโครงการเพื่อให้การดำเนินงานบรรลุตามเป้าหมายและผลสัมฤทธิ์ที่กำหนด

๓) ด้านประสานงาน

(๑) ประสานการทำงานร่วมกันระหว่างทีมงานหรือหน่วยงานทั้งภายในภายนอกเพื่อให้เกิดความร่วมมือและผลสัมฤทธิ์ตามที่กำหนดไว้

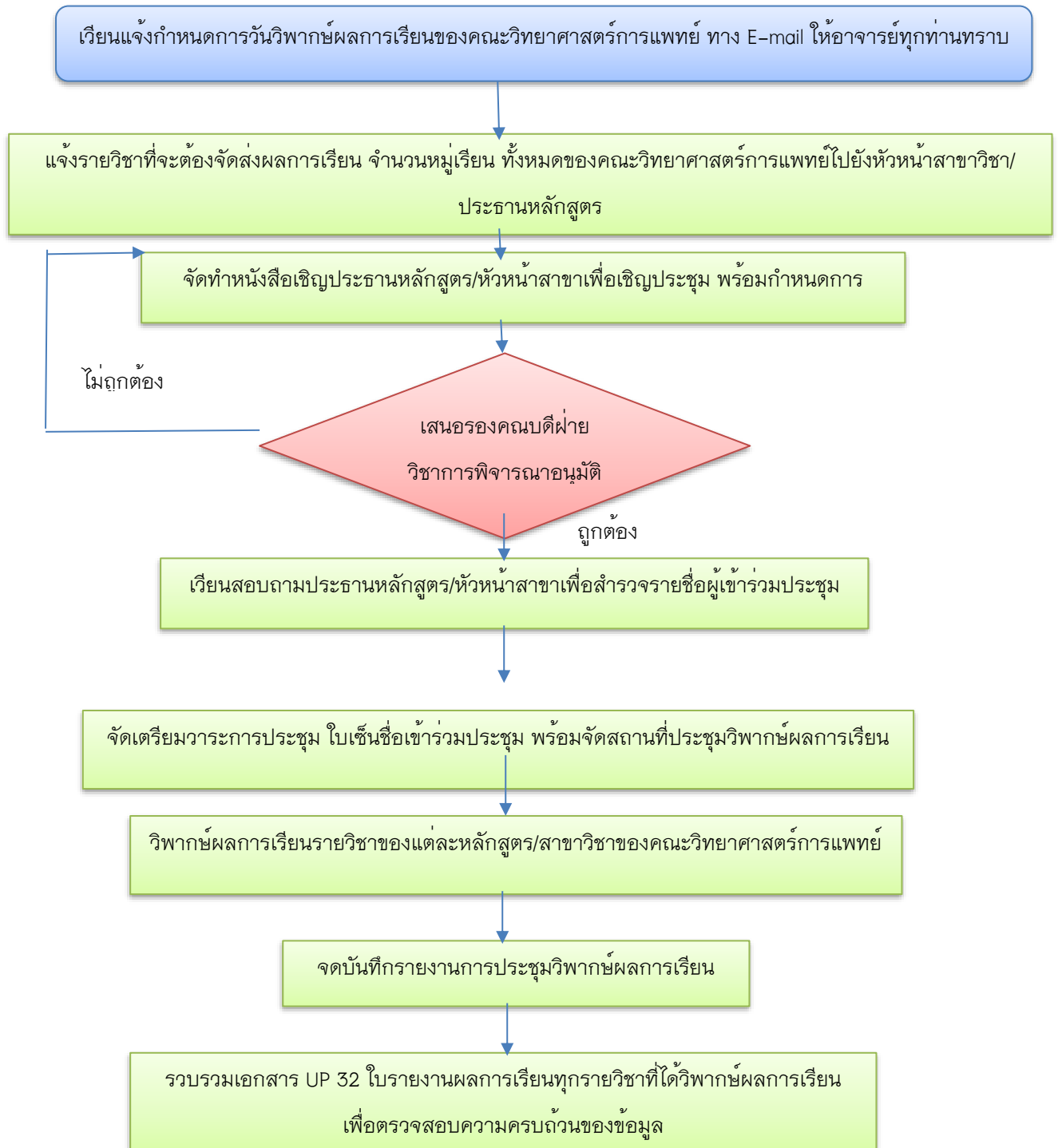
(๒) ชี้แจงและให้รายละเอียดเกี่ยวกับข้อมูล ข้อเท็จจริง แก่บุคคลหรือหน่วยงานที่เกี่ยวข้อง เพื่อสร้างความเข้าใจหรือความร่วมมือในการดำเนินงานตามที่ได้รับมอบหมาย

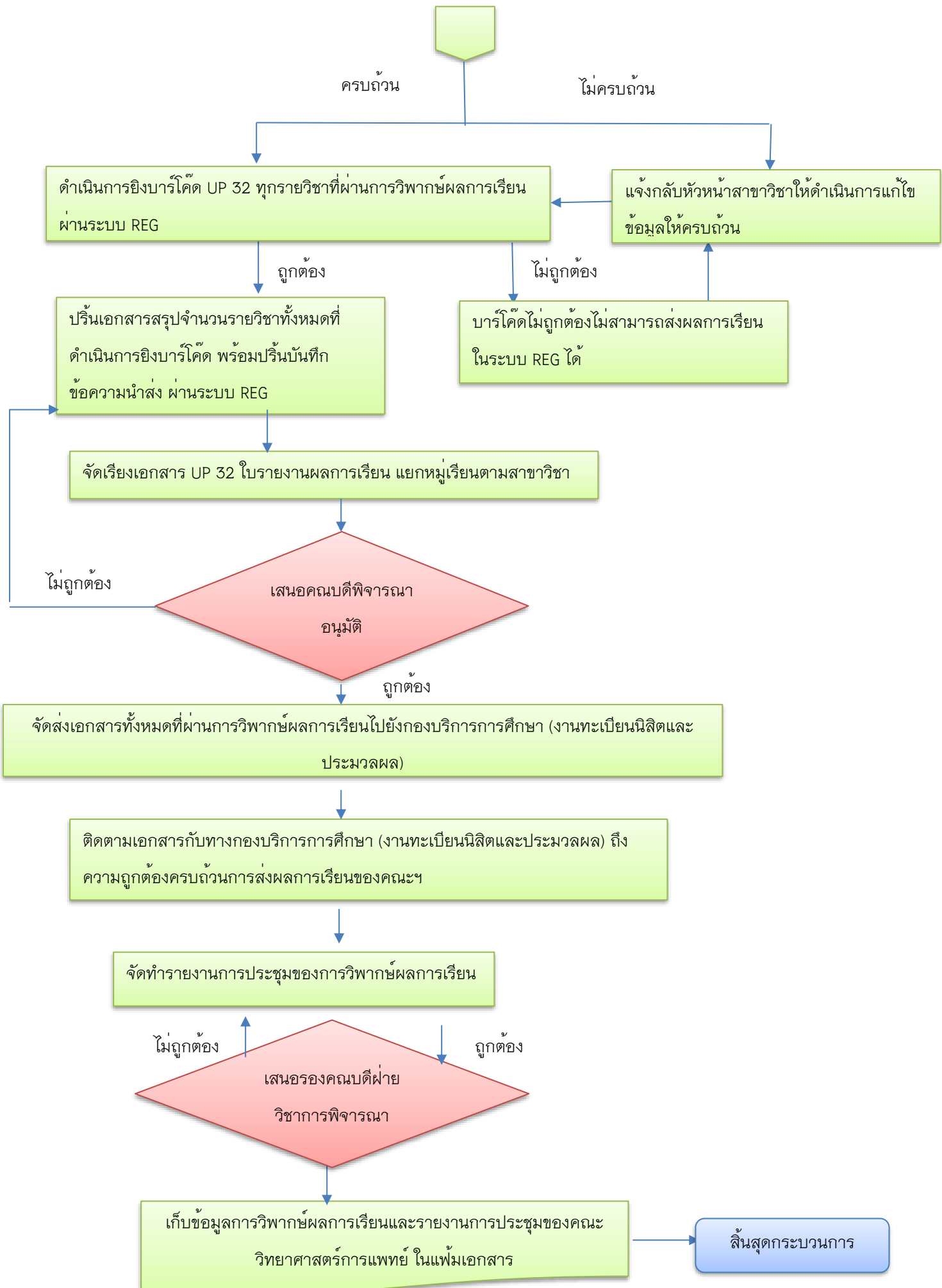
๔) ด้านการบริการ

(๑) ให้คำปรึกษาแนะนำเบื้องต้น เผยแพร่ ถ่ายทอดความรู้ ทางด้านวิชาการศึกษารวมทั้งตอบปัญหาและชี้แจงเรื่องต่างๆ เกี่ยวกับงานในหน้าที่ เพื่อให้ผู้รับบริการได้ทราบข้อมูลความรู้ต่างๆ ที่เป็นประโยชน์ สอดคล้อง และสนับสนุนภารกิจของหน่วยงานและให้ประกอบการพิจารณากำหนดนโยบาย แผนงาน หลักเกณฑ์ มาตรการต่างๆ

(๒) จัดเก็บข้อมูลเบื้องต้น และให้บริการข้อมูลทางวิชาการศึกษา เพื่อให้บุคลากรทั้งภายในและภายนอกหน่วยงาน นิสิต ตลอดจนผู้รับบริการ ได้ทราบข้อมูลและความรู้ต่างๆ ที่เป็นประโยชน์ สอดคล้อง และสนับสนุนภารกิจของหน่วยงาน และใช้ประกอบการพิจารณา กำหนดนโยบาย แผนงาน หลักเกณฑ์มาตรการต่างๆ

จากภาระหน้าที่ที่ได้รับมอบหมายดังกล่าวข้างต้น ผู้เขียนได้เลือกเอาการวิพากษ์และจัดส่งใบรายงานผลการศึกษา มาเขียนคู่มือการปฏิบัติงาน โดยมี Flow Chart ดังนี้





บทที่ 3

หลักเกณฑ์วิธีการปฏิบัติงาน

หลักเกณฑ์วิธีการปฏิบัติงาน

ในการปฏิบัติงานการวิพากษ์และจัดส่งใบรายงานผลการศึกษานั้น ผู้ปฏิบัติงานต้องรู้ถึงแนวคิด ทฤษฎี และระเบียบที่เกี่ยวข้อง ดังนี้

1. ความหมายของการวิพากษ์
2. การจัดการเรียนการสอนและข้อบังคับมหาวิทยาลัยพะเยา ว่าด้วย การศึกษาระดับปริญญาตรี พ.ศ. 2561
3. การวิพากษ์ผลการเรียน คณะวิทยาศาสตร์การแพทย์

1. ความหมายของการวิพากษ์

การคิดวิพากษ์ หมายถึงความสามารถในการพิจารณา ประเมินและตัดสินสิ่งต่างๆ โดยการพยายาม แสวงหาคำตอบที่มีความสมเหตุสมผล ประโยชน์ของการคิดวิพากษ์ ช่วยให้เชื่อในสิ่งที่ถูกต้อง เชื่ออย่างมี เหตุผล ช่วยให้คิดอย่างรอบคอบครบถ้วน ช่วยแก้ปัญหาคำถามที่ซับซ้อน สิ่งที่น่าสนใจการคิดวิพากษ์ เช่น ข่าว คำ โฆษณา ค่านิยม ความคิดเห็นข้อคิด/คำคม สุภาษิต คำประพันธ์ ฯลฯ

การวิพากษ์ หมายถึงการพิจารณาตัดสินเรื่องใดเรื่องหนึ่งโดยโต้แย้งและท้าทายสมมุติฐานที่นำมากล่าว อ้างว่าอาจมีข้อผิดพลาดและไม่เป็นจริง

การวิพากษ์ การวิจารณ์ และวิจารณ์ญาณ สามคำนี้มีความหมายแตกต่างกัน คำว่า “วิจารณ์” หมายถึง การให้คำตัดสินสิ่งที่กำลังพิจารณา และคำว่าวิจารณ์ญาณ หมายถึง ปัญญาที่ใคร่รู้และ การใช้เหตุผลที่ถูกต้องวิจารณ์ญาณเกิดจากการใคร่ครวญในเรื่องใดเรื่องหนึ่ง กระบวนการคิดเชิงวิพากษ์เป็น การทำงานของสมองซีกซ้ายเชิงเหตุผล การคิดเชิงวิพากษ์จะเกิดขึ้นโดยอัตโนมัติ เมื่อเราเผชิญกับสถานการณ์ เช่น เมื่อจินตนาการที่วาดไว้ ไม่สมหวัง เมื่อข้อมูลเข้ามาปะทะและต้องตัดสินใจทางเลือก

2. การวัดและประเมินผลการศึกษาและข้อบังคับมหาวิทยาลัยพะเยา ว่าด้วย การศึกษาระดับปริญญาตรี

พ.ศ.2561

การวัดและประเมินผลการศึกษา มหาวิทยาลัยพะเยา

ให้คณะกำหนดการวัดและประเมินผลการเรียนอย่างเป็นระบบ ซึ่งเทียบได้กับกรอบมาตรฐานคุณวุฒิ ระดับอุดมศึกษาแห่งชาติ โดยให้เป็นไปตามเกณฑ์ที่คณะกรรมการการอุดมศึกษากำหนดหรือ ตามข้อบังคับ มหาวิทยาลัย ระเบียบ ประกาศ และคำสั่งของมหาวิทยาลัยที่เกี่ยวข้อง

หมวด 4

การวัดและประเมินผลการศึกษา

ข้อ 19 การวัดและการประเมินผลการศึกษา

19.1 มหาวิทยาลัยจัดให้มีการวัดผลการศึกษาภาคการศึกษาไม่น้อยกว่า 1 ครั้ง

19.2 มหาวิทยาลัยใช้ระบบระดับชั้นและค่าระดับชั้นในการวัดและประเมินผล เว้นแต่รายวิชา

ที่มหาวิทยาลัยกำหนดให้วัดและประเมินผลด้วยอักษร S และ U

19.3 ระบบอักษร S และ U ใช้เฉพาะบางรายวิชาที่มหาวิทยาลัยกำหนด และประเมินผลด้วยอักษร S และ U

19.4 สัญลักษณ์ และความหมายของการวัดและประเมินผลรายวิชาต่าง ๆ ให้กำหนด ดังนี้

A	หมายถึง	ดีเยี่ยม	(EXCELLENT)
B+	หมายถึง	ดีมาก	(VERY GOOD)
B	หมายถึง	ดี	(GOOD)
C+	หมายถึง	ดีพอใช้	(FAIRLY GOOD)
C	หมายถึง	พอใช้	(FAIR)
D+	หมายถึง	อ่อน	(POOR)
D	หมายถึง	อ่อนมาก	(VERY POOR)
F	หมายถึง	ตก	(FAILED)

S	หมายถึง	เป็นที่พอใจ	(SATISFACTORY)
U	หมายถึง	ไม่เป็นที่พอใจ	(UNSATISFACTORY)
I	หมายถึง	การวัดผลยังไม่สมบูรณ์	(INCOMPLETE)
P	หมายถึง	การเขียนการสอบยังไม่สิ้นสุด	(IN PROGRESS)
W	หมายถึง	การถอนรายวิชา	(WITHDRAWN)

19.5 ระบบระดับชั้น กำหนดเป็นตัวอักษร A, B+, B, C+, C, D+, D และ F ซึ่งแสดงผลการศึกษาของนิสิตที่ได้รับการประเมินในแต่ละรายวิชา และมีค่าระดับชั้นดังนี้

ระดับชั้น	A	มีค่าระดับชั้นเป็น	4.00
ระดับชั้น	B+	มีค่าระดับชั้นเป็น	3.50
ระดับชั้น	B	มีค่าระดับชั้นเป็น	3.00
ระดับชั้น	C+	มีค่าระดับชั้นเป็น	2.50
ระดับชั้น	C	มีค่าระดับชั้นเป็น	2.00
ระดับชั้น	D+	มีค่าระดับชั้นเป็น	1.50
ระดับชั้น	D	มีค่าระดับชั้นเป็น	1.00
ระดับชั้น	F	มีค่าระดับชั้นเป็น	0

19.6 อักษร I เป็นสัญลักษณ์ที่แสดงว่า นิสิตไม่สามารถเข้ารับการวัดผลในรายวิชานั้นให้เสร็จสมบูรณ์ได้ โดยมีหลักฐานแสดงว่ามีเหตุผลวิสัยบางประการ การให้อักษร I ต้องได้รับความเห็นชอบจากอาจารย์ผู้สอนและการอนุมัติจากคณบดีที่รายวิชานั้นสังกัดอยู่

นิสิตจะต้องดำเนินการขอรับการวัดและประเมินผลเพื่อแก้อักษร I ให้สมบูรณ์ภายในภาคการศึกษาถัดไปของการลงทะเบียนเรียน ตามระยะเวลาที่กำหนดไว้ในประกาศของมหาวิทยาลัย หากพ้นกำหนดดังกล่าวมหาวิทยาลัยจะเปลี่ยนอักษร I เป็นระดับชั้น F หรืออักษร U

19.7 อักษร P เป็นสัญลักษณ์ที่แสดงว่า รายวิชานั้นยังมีการเรียนการสอนต่อเนื่องอยู่และไม่มีการวัดและประเมินผลภายในภาคการศึกษาที่ลงทะเบียน ทั้งนี้ ให้ใช้เฉพาะบางรายวิชาที่มหาวิทยาลัยกำหนด

อักษร P จะเปลี่ยนก็ต่อเมื่อมีการวัดและประเมินผลภายในระยะเวลาไม่เกินวันสุดท้ายของการสอบไล่ประจำภาค ทั้งนี้ ไม่เกิน 2 ภาคการศึกษาถัดไป หากพ้นกำหนดระยะเวลาดังกล่าวตามวรรคก่อนแล้วมหาวิทยาลัย จะเปลี่ยนอักษร P เป็นระดับชั้น F หรืออักษร U

19.8 อักษร W เป็นสัญลักษณ์ที่แสดงว่า

19.8.1 นิสิตได้ถอนรายวิชาที่ลงทะเบียนตามเงื่อนไขการลงทะเบียน

19.8.2 การลงทะเบียนผิดเงื่อนไขและเป็นโมฆะ

19.8.3 นิสิตถูกสั่งพักการศึกษาในภาคการศึกษานั้น

19.8.4 มหาวิทยาลัยอนุมัติให้นิสิตถอนทุกรายวิชาที่ลงทะเบียน

19.9 อักษร S U I P และ W จะไม่ถูกนำมาคำนวณหาค่าระดับชั้นสะสมเฉลี่ย

19.10 การนับหน่วยกิตสะสม และการคำนวณหาค่าระดับชั้นสะสมเฉลี่ย

19.10.1 การนับจำนวนหน่วยกิตสะสมเพื่อให้ครบหลักสูตร ให้นับเฉพาะหน่วยกิตของรายวิชาที่สอบได้เท่านั้น ในกรณีที่นิสิตลงทะเบียนเรียนรายวิชาใดรายวิชาหนึ่งมากกว่า 1 ครั้ง ให้นับเฉพาะจำนวนหน่วยกิตครั้งสุดท้ายที่ประเมินว่าสอบได้นำไปคิดเป็นหน่วยกิตสะสมเพียงครั้งเดียว

19.10.2 มหาวิทยาลัยจะคำนวณค่าระดับชั้นสะสมเฉลี่ยจากหน่วยกิต และค่าระดับชั้นของรายวิชาทั้งหมดที่นิสิตได้ลงทะเบียนในแต่ละภาคการศึกษา ยกเว้นรายวิชาที่ลงทะเบียนเข้าร่วมศึกษา ตามข้อ 15.8

19.10.3 การคำนวณค่าระดับชั้นสะสมเฉลี่ยให้นำเอาผลคูณของจำนวนหน่วยกิตกับค่าระดับชั้นของทุก ๆ รายวิชาตามข้อ 19.5 มารวมกัน แล้วหารด้วยจำนวนหน่วยกิตของรายวิชาทั้งหมด ยกเว้นข้อ 19.9 ในการหาเฉลี่ยให้ผิดชนิด 2 ตำแหน่ง โดยไม่มีการปิดเศษ และในกรณีที่นิสิตลงทะเบียนเรียนรายวิชาใดรายวิชาหนึ่งมากกว่า 1 ครั้ง มหาวิทยาลัยจะคำนวณค่าระดับชั้นสะสมเฉลี่ยจากหน่วยกิตและค่าระดับชั้นที่นิสิตลงทะเบียนเรียนครั้งสุดท้ายเพียงครั้งเดียว

19.10.4 การคำนวณค่าระดับชั้นสะสมเฉลี่ยของนิสิตที่ย้ายสาขาวิชาหรือย้ายคณะให้นำเอาผลคูณของจำนวนหน่วยกิตกับค่าระดับชั้นของทุกรายวิชาที่ปรากฏในหลักสูตรสาขาวิชาที่รับเข้า ไม่ว่าจะป็นรายวิชาที่เทียบให้หรือไม่ก็ตาม รายวิชาที่ไม่ปรากฏในหลักสูตรสาขาวิชาที่รับเข้า ไม่ว่านิสิตจะได้รับค่าระดับชั้นใดจะไม่นำมาคำนวณค่าระดับชั้นสะสมเฉลี่ย

19.10.5 การคำนวณค่าระดับชั้นสะสมเฉลี่ยของนิสิตที่โอนย้ายมาจากสถาบันอุดมศึกษาอื่นให้คำนวณค่าระดับชั้นสะสมเฉลี่ยเฉพาะรายวิชาที่เรียนใหม่

ข้อ 20 การเรียนซ้ำ

20.1 รายวิชาใดที่นิสิตสอบได้ต่ำกว่า C นิสิตสามารถลงทะเบียนเรียนซ้ำได้

20.2 รายวิชาบังคับใดตามโครงสร้างหลักสูตรที่นิสิตสอบได้ F นิสิตต้องลงทะเบียนเรียนซ้ำ

20.3 รายวิชาบังคับใดตามโครงสร้างหลักสูตรที่นิสิตสอบได้ U นิสิตต้องลงทะเบียนเรียนซ้ำ

3. การวิพากษ์ผลการเรียน คณะวิทยาศาสตร์การแพทย์ มหาวิทยาลัยพะเยา

ดำเนินการวิพากษ์ผลการเรียนภายในคณะวิทยาศาสตร์การแพทย์ และประสานงาน กำกับดูแลการวิพากษ์ผลการเรียนภายในคณะวิทยาศาสตร์การแพทย์ให้บรรลุตามนโยบายที่กำหนดของมหาวิทยาลัยพะเยา โดยมีคณะกรรมการประกอบไปด้วย

- | | |
|---|---------------|
| 1. คณบดีคณะวิทยาศาสตร์การแพทย์ | ที่ปรึกษา |
| 2. รองคณบดีฝ่ายวิชาการ ประกันคุณภาพ และสหกิจศึกษา | ประธานกรรมการ |
| 3. ประธานหลักสูตรจุลชีววิทยา | กรรมการ |
| 4. ประธานหลักสูตรชีวเคมี | กรรมการ |
| 5. ประธานหลักสูตรโภชนาการและการกำหนดอาหาร | กรรมการ |
| 6. ผู้ช่วยคณบดีบริหารงานด้านกายวิภาคศาสตร์ | กรรมการ |
| 7. ผู้ช่วยคณบดีบริหารงานด้านสรีรวิทยา | กรรมการ |
| 8. นักวิชาการศึกษา | เลขานุการ |

ข้อควรระวังในการปฏิบัติงาน

ใบรายงานผลการเรียนเป็นใบแสดงผลการศึกษาที่เป็นหลักฐานและเป็นเอกสารสำคัญอย่างหนึ่ง ที่จะต้องดำเนินการด้วยความถูกต้อง สมบูรณ์ ตรงตามปฏิทินการศึกษาตามที่มหาวิทยาลัยกำหนดและข้อมูลตรงตามข้อมูลจริงของนิสิต

ผู้จัดทำต้องดำเนินการให้ทันตามปฏิทินการศึกษาของมหาวิทยาลัยที่กำหนดไว้ในแต่ละภาคการศึกษา ตรวจสอบความถูกต้องและความสมบูรณ์ของข้อมูลทุกระบวนการทุกขั้นตอน ตั้งแต่ขั้นตอนการวิพากษ์ไปจนถึงขั้นตอนการจัดส่งใบรายงานผลการศึกษา

บทที่ 4

เทคนิคการปฏิบัติงาน

ในการปฏิบัติงานการวิพากษ์และจัดส่งใบรายงานผลการศึกษา คณะวิทยาศาสตร์การแพทย์ มหาวิทยาลัยพะเยานั้น ผู้ปฏิบัติงานต้องมีทักษะและประสบการณ์ในการวิพากษ์และการจัดส่งใบรายงานผลการศึกษา จึงทำให้การดำเนินการบรรลุวัตถุประสงค์ มีความถูกต้อง ความสมบูรณ์ และตามระเบียบของมหาวิทยาลัย

กิจกรรม/แผนการปฏิบัติงาน

ในการกำหนดการวิพากษ์และจัดส่งใบรายงานผลการศึกษา จะคำนึงถึงช่วงระยะเวลาของปฏิทินการศึกษาของมหาวิทยาลัยพะเยาซึ่งกำหนดไว้เป็นปีการศึกษา ตั้งแต่ภาคการศึกษาต้น ภาคการศึกษาปลายและภาคการศึกษาฤดูร้อน ในระบบ <https://reg.up.ac.th/> เช่น ปีการศึกษา 2563 เริ่มตั้งแต่เดือน พฤศจิกายน 2563 ถึงเดือน กรกฎาคม 2564 โดยรวมตั้งแต่ ก่อนการวิพากษ์ผลการเรียน ระหว่างวิพากษ์ผลการเรียน และหลังวิพากษ์ผลการเรียน ซึ่งประกอบไปด้วยรายละเอียด ดังต่อไปนี้

รายละเอียดกิจกรรม	เวลาดำเนินการ (ปีการศึกษา)												หมายเหตุ
	ม.ค.	ก.พ.	มี.ค.	เม.ย.	พ.ค.	มิ.ย.	ก.ค.	ส.ค.	ก.ย.	ต.ค.	พ.ย.	ธ.ค.	
ก่อนวิพากษ์ผลการเรียน													
1.เว็บบนแจ้งกำหนดการวันวิพากษ์ผลการเรียนของคณะวิทยาศาสตร์การแพทย์				↔			↔				↔		
2.แจ้งรายวิชาที่จะต้องจัดส่งผลการเรียน จำนวนหมู่เรียน				↔			↔				↔		
3.จัดทำหนังสือเชิญประธานหลักสูตร/หัวหน้าสาขาเพื่อเชิญประชุม พร้อมกำหนดการ				↔			↔				↔		
4.สำรวจรายชื่อผู้เข้าร่วมประชุม				↔			↔				↔		
5.จัดเตรียมวาระการประชุมใบเซ็นชื่อเข้าร่วมประชุม				↔			↔				↔		

พร้อมจัดสถานที่ประชุม วิพากษ์ผลการเรียน													
ระหว่างการวิพากษ์ผล กาเรียน													
6. วิพากษ์ผลการเรียน รายวิชาของแต่ละสาขาวิชา ของคณะวิทยาศาสตร์ การแพทย์				↔			↔				↔		
7.จัดบันทึกรายงานการ ประชุมวิพากษ์ผลการเรียน				↔			↔				↔		
หลังวิพากษ์ผลการเรียน													
8.ยิงบาร์โค้ด UP 32 ทุก รายวิชาที่ผ่านการวิพากษ์ผล การเรียนผ่านระบบ REG				↔			↔				↔		
9.ปรีนเอกสารสรุปจำนวน รายวิชาทั้งหมด และจัดเรียง เอกสาร UP 32 ในรายงาน ผลการเรียน เสนอคณบดีลง นาม				↔			↔				↔		
10.จัดส่งเอกสารทั้งหมดที่ ผ่านการวิพากษ์ผลการเรียน ไปยังกองบริการการศึกษา				↔			↔				↔		
11.ติดตามเอกสารกับทาง กองบริการการศึกษา ถึง ความถูกต้องครบถ้วน				↔			↔				↔		
12.จัดทำรายงานการประชุม ของการวิพากษ์ผลการเรียน				↔			↔				↔		
13.เก็บข้อมูลการวิพากษ์ผล การเรียนและรายงานการ ประชุมของคณะ วิทยาศาสตร์การแพทย์ ใน แฟ้มเอกสาร				↔			↔				↔		

ขั้นตอนและวิธีปฏิบัติงาน

1. ขั้นตอนก่อนการวิพากษ์ผลการเรียน

1.1 ตรวจสอบปฏิทินการศึกษาของมหาวิทยาลัยพะเยา เพื่อแจ้งปฏิทินการวิพากษ์ผลการเรียนของคณะ
วิทยาศาสตร์การแพทย์

การแจ้งปฏิทินการวิพากษ์ผลการเรียนคณะวิทยาศาสตร์การแพทย์ ประจำปีการศึกษา เพื่อเป็นการแจ้ง
ให้คณะกรรมการวิพากษ์ผลการเรียนได้รับทราบและบันทึกตารางนัดหมายการวิพากษ์ผลการเรียนไว้ล่วงหน้า
เพื่อเป็นการวางแผนอย่างมีประสิทธิภาพไม่เกิดความซ้ำซ้อน

แบบ 1

update 27 พ.ค. 2563



รายละเอียดแนบท้าย

ประกาศมหาวิทยาลัยพะเยา เรื่อง กำหนดปฏิทินการศึกษา ปีการศึกษา 2563

สำหรับนิสิตระดับปริญญาตรี ภาคปกติ ที่เข้าศึกษาปีการศึกษา 2557 เป็นต้นไป (ฉบับที่ 2)

กิจกรรม	ภาคการศึกษาต้น ปีการศึกษา 2563	ภาคการศึกษา ปีการศึกษา 2563	ภาคการศึกษาฤดูร้อน ปีการศึกษา 2563
วันสุดท้ายของการยื่นคำร้องขอคืนสภาพการเป็นนิสิตเพื่อลงทะเบียนเรียน (UP 4) (นิสิต)	20 ส.ค. 63	14 ม.ค.64	13 พ.ค.64
คณะส่งคำร้องขอเพิ่มรายวิชาหลังกำหนด (UP 5) ถึง งานทะเบียนนิสิต	21 ส.ค. 63	15 ม.ค.64	14 พ.ค.64
คณะส่งคำร้องขอคืนสภาพการเป็นนิสิตเพื่อลงทะเบียนเรียน (UP 4) ถึง งานทะเบียนนิสิต	21 ส.ค. 63	15 ม.ค.64	14 พ.ค.64
วันสอบกลางภาค (งดการเรียนการสอนทุกชั้นปี)	22-30 ส.ค. 63	16-24 ม.ค. 64	-
พิธีพระราชทานปริญญาบัตร (งดการเรียนการสอนทุกชั้นปี) *			
วันประเมินการสอนผ่านระบบทะเบียนออนไลน์	12 -18 ต.ค. 63	8 - 14 มี.ค. 64	7-13 มิ.ย. 64
วันสุดท้ายของการขอลาพักการศึกษา	16 ต.ค. 63	12 มี.ค. 64	11 มิ.ย. 64
วันสุดท้ายของการยื่นคำร้องขอลาออกโดยไม่ได้รับผลการเรียน	16 ต.ค. 63	12 มี.ค. 64	11 มิ.ย. 64
วันสอบปลายภาค (งดการเรียนการสอนทุกชั้นปี)	19-30 ต.ค. 63	15 - 26 มี.ค. 64	14-18 มิ.ย. 64
วันสุดท้ายของการแก้ไขข้อ - สกฏ ของนิสิต ที่คาดว่าจะสำเร็จการศึกษา	30 ต.ค. 63	26 มี.ค. 64	18 มิ.ย. 64
วันปิดภาคการศึกษา	2 พ.ย. 63	29 มี.ค. 64	21 มิ.ย. 64
วันสุดท้ายของการส่งรายงานผลการเรียนรายวิชา ถึง คณะเจ้าของรายวิชา	9 พ.ย.63	9 เม.ย. 64	5 ก.ค. 64
วันสุดท้ายของการส่งรายงานผลการเรียนรายวิชา ถึง งานทะเบียนนิสิต	13 พ.ย. 63	16 เม.ย. 64	9 ก.ค. 64
วันสำเร็จการศึกษา	2 พ.ย. 63	29 มี.ค. 64	21 มิ.ย. 64

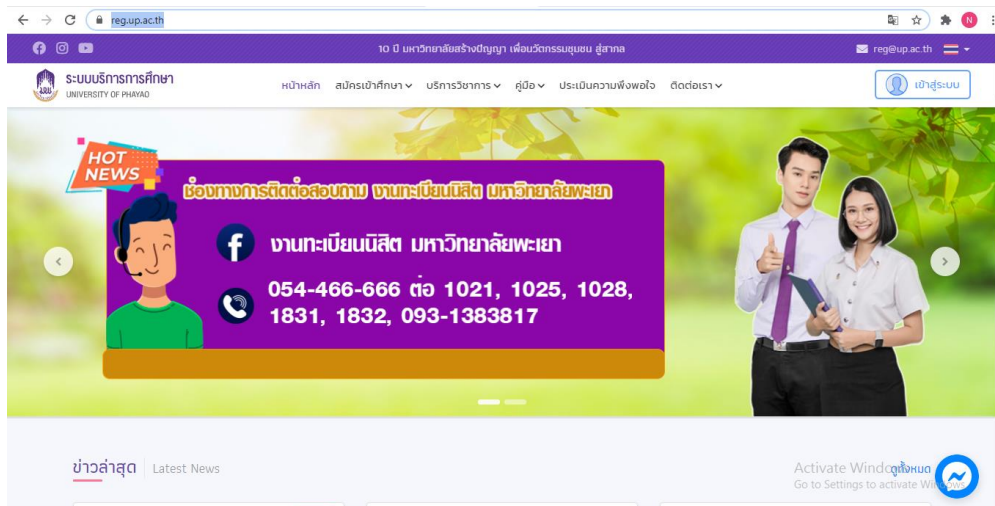
หมายเหตุ: * มหาวิทยาลัยจะประกาศให้ทราบในภายหลัง

รูปที่ 4.1 แสดงปฏิทินการศึกษา วันสุดท้ายของการส่งรายงานผลการเรียนรายวิชาถึง
คณะเจ้าของรายวิชา และวันสุดท้ายของการส่งรายงานผลการเรียนรายวิชาถึง งานทะเบียนนิสิต

1.2 เวียนแจ้งรายวิชาที่ต้องจัดส่งผลการเรียน

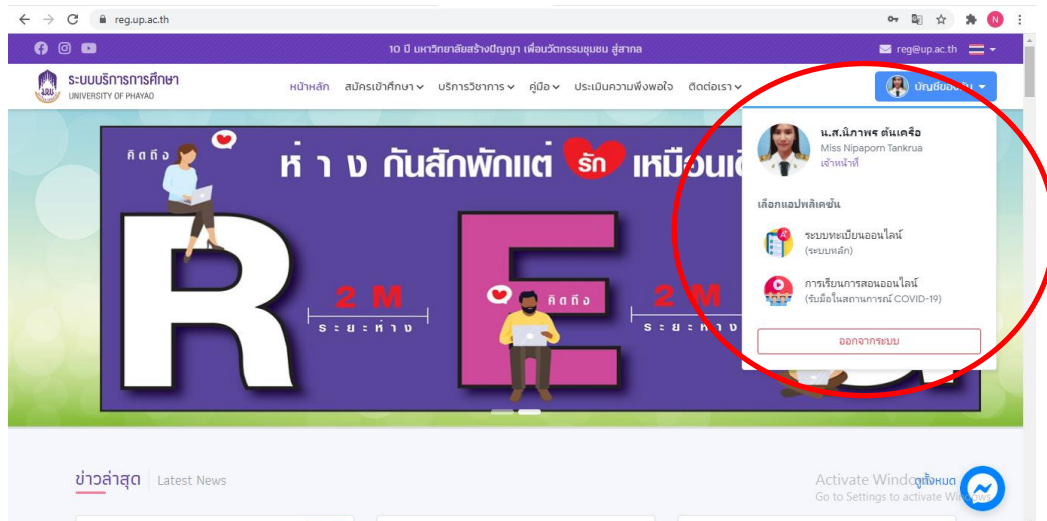
โดยดำเนินการดึงข้อมูลรายวิชาที่เปิดสอนและจะต้องจัดส่งผลการเรียนในภาคการศึกษานั้นๆ ในระบบ <https://reg.up.ac.th/> เพื่อส่งข้อมูลให้ทางหลักสูตร/สาขาวิชา ตรวจสอบเช็คความถูกต้องครบถ้วนของรายวิชาในการวิพากษ์ผลการเรียนภายในสาขาวิชา

1.2.1 เปิดเว็บไซต์ ระบบ <https://reg.up.ac.th/> ดังภาพ



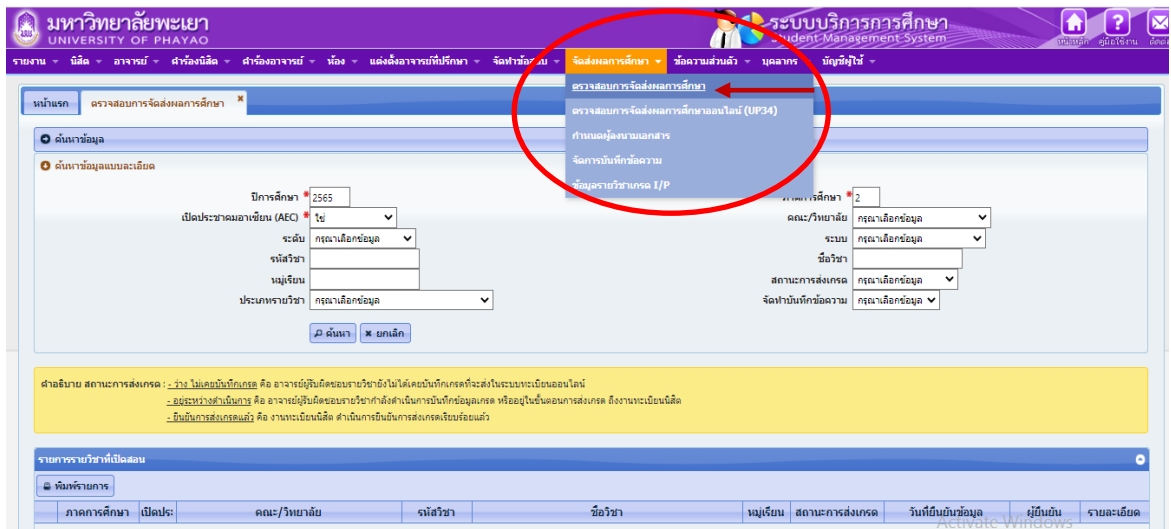
รูปที่ 4.2 แสดงหน้าเว็บไซต์ระบบ REG ของมหาวิทยาลัยพะเยา ที่ถูกต้อง

1.2.2 ล็อกอิน เข้าสู่ระบบ <https://reg.up.ac.th/> ดังภาพ



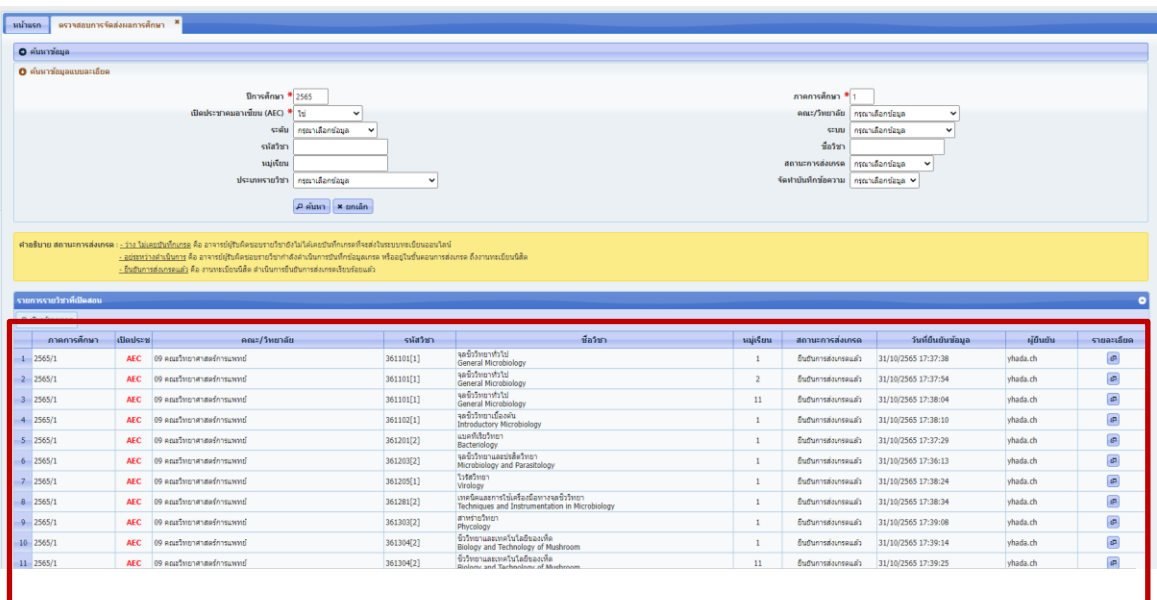
รูปที่ 4.3 แสดงการเข้าสู่ระบบ เมื่อล็อกอินถูกต้อง

1.2.3 ไปที่แถบ “จัดส่งผลการศึกษา” เพื่อเข้าไปยัง “ตรวจสอบการจัดส่งผลการศึกษา” ดังภาพ



รูปที่ 4.4 แสดงขั้นตอนวิธีการเข้าถึงข้อมูล ตรวจสอบรายวิชาที่จะต้องจัดส่งผลการเรียน

1.2.4 กรอก ปีการศึกษา และภาคการศึกษา ที่จะดำเนินการวิพากษ์ผลการเรียน พร้อมกดค้นหา กดดาวน์โหลดเอกสาร เพื่อจัดส่งให้ทางประธานหลักสูตรทางอีเมล



รูปที่ 4.5 แสดงรายละเอียด สถานะการส่งเกรด และรายละเอียดทุกรายวิชาที่จะต้องจัดส่งผลการเรียน

1.3 การเตรียมการประชุมวิพากษ์ผลการเรียนประจำคณะวิทยาศาสตร์การแพทย์

1.3.1 การจัดทำหนังสือเชิญเข้าร่วมประชุม “คณะกรรมการวิพากษ์ผลการเรียน”



บันทึกข้อความ

หน่วยงาน คณะวิทยาศาสตร์การแพทย์ โทร. ๖๒๒๘
ที่ อว ๓/๓๓๔/ วันที่ ตุลาคม ๒๕๖๕
เรื่อง ขอเรียนเชิญเข้าร่วมประชุมวิพากษ์ผลการเรียนประจำคณะวิทยาศาสตร์การแพทย์ ภาค
การศึกษาต้น ปีการศึกษา ๒๕๖๕

เรียน คณะกรรมการวิพากษ์ผลการเรียนฯ ทุกท่าน

ด้วยทางคณะวิทยาศาสตร์การแพทย์ มีความประสงค์ประชุมคณะกรรมการวิพากษ์ผลการเรียน ภาคการศึกษาต้น ปีการศึกษา ๒๕๖๕ เพื่อทำการรายงานผลการเรียนรายวิชาของหลักสูตร จุลชีววิทยา หลักสูตรชีวเคมี หลักสูตรโภชนาการและการกำหนดอาหาร สาขาวิชากายวิภาคศาสตร์ และสาขาวิชาสรีรวิทยา นั้น

ทางคณะวิทยาศาสตร์การแพทย์ ขอเรียนเชิญคณะกรรมการวิพากษ์ผลการเรียนฯ ทุกท่าน เข้าร่วมประชุมในวันศุกร์ ที่ ๒๘ ตุลาคม ๒๕๖๕ ตั้งแต่เวลา ๑๐.๐๐ เป็นต้นไป ณ ห้องประชุม คณะวิทยาศาสตร์การแพทย์

จึงเรียนมาเพื่อพิจารณาเข้าร่วมประชุม

(ดร.นิศรา บุญเกิด)

รองคณบดีฝ่ายวิชาการ ประกันคุณภาพ และสหกิจศึกษา

รูปที่ 4.6 แสดงตัวอย่างหนังสือเชิญประชุมวิพากษ์ผลการเรียนประจำคณะวิทยาศาสตร์การแพทย์

1.3.2 การจัดทำ กำหนดการประชุมวิพากษ์ผลการเรียนประจำคณะวิทยาศาสตร์การแพทย์



กำหนดการ

การประชุมวิพากษ์ผลการเรียนคณะวิทยาศาสตร์การแพทย์ มหาวิทยาลัยพะเยา

ภาคการศึกษาต้น ปีการศึกษา 2565

วันศุกร์ ที่ 28 ตุลาคม 2565

เวลา 10.00-13.00 น. ณ ห้องประชุมคณะวิทยาศาสตร์การแพทย์

เวลา

- | | |
|------------------|--|
| 10.00 – 10.20 น. | คณะกรรมการวิพากษ์ผลการเรียนฯ เริ่มลงทะเบียนพร้อมรับประทานอาหารว่างและเครื่องดื่ม |
| 10.20 – 13.00 น. | เริ่มประชุมวิพากษ์ผลการเรียน <ul style="list-style-type: none">- รายงานผลการเรียนรายวิชาของหลักสูตรจุลชีววิทยา- รายงานผลการเรียนรายวิชาของหลักสูตรชีวเคมี- รายงานผลการเรียนรายวิชาของหลักสูตรโภชนาการและการกำหนดอาหาร- รายงานผลการเรียนรายวิชาของสาขาวิชากายวิภาคศาสตร์- รายงานผลการเรียนรายวิชาของสาขาวิชาสรีรวิทยา |

รูปที่ 4.7 แสดงตัวอย่าง กำหนดการประชุมวิพากษ์ผลการเรียนประจำคณะวิทยาศาสตร์การแพทย์

2. ขั้นตอนระหว่างวิพากษ์ผลการเรียน

2.1 ดำเนินการลงทะเบียนผู้เข้าร่วมประชุมวิพากษ์ผลการเรียน สำหรับคณะกรรมการวิพากษ์ผลการเรียน ประจำคณะวิทยาศาสตร์การแพทย์

รายชื่อผู้เข้าร่วมประชุมวิพากษ์ผลการเรียนคณะวิทยาศาสตร์การแพทย์ มหาวิทยาลัยพะเยา

ภาคการศึกษาต้น ปีการศึกษา 2565

ในวันศุกร์ ที่ 28 ตุลาคม 2565

ณ ห้องประชุมคณะวิทยาศาสตร์การแพทย์

คณะวิทยาศาสตร์การแพทย์		ลายเซ็น	หมายเหตุ
รองคณบดีฝ่ายวิชาการ ประกันคุณภาพ และสหกิจศึกษา			
ลำดับที่	ชื่อ-นามสกุล		
1	ดร.นิศรา บุญเกิด		
หลักสูตรโภชนาการและการกำหนดอาหาร			
ลำดับที่	ชื่อ-นามสกุล		
1	อาจารย์บัณฑิต สุทธิรักษ์		
2			
หลักสูตรจุลชีววิทยา			
ลำดับที่	ชื่อ-นามสกุล		
1	มศ.ดร.ธิดา ไชยวงศ์		
2			
หลักสูตรชีวเคมี			
ลำดับที่	ชื่อ-นามสกุล		
1	ดร.จักรพงษ์ คนธรรม		
2			
สาขาวิชากายวิภาคศาสตร์			
1	รศ.ดร.ภูวตล ค่วงโต		
2			
สาขาวิชาสรีรวิทยา			
ลำดับที่	ชื่อ-นามสกุล		
1	มศ.ดร.นภาพันท์ กังวาล		
2			
ลำดับที่	ชื่อ-นามสกุล		
1	นางสาวนิภาพร ดันเครือ		

รูปที่ 4.8 เอกสารลงทะเบียนผู้เข้าร่วมประชุมวิพากษ์ผลการเรียน

2.2 เอกสารใช้ในการบันทึกสรุปรายงานการประชุมวิพากษ์ผลการเรียน รายวิชาของหลักสูตรจุลชีววิทยา หลักสูตรชีวเคมี หลักสูตรโภชนาการและการกำหนดอาหาร สาขาวิชาสรีรวิทยาและสาขาวิชากายวิภาคศาสตร์

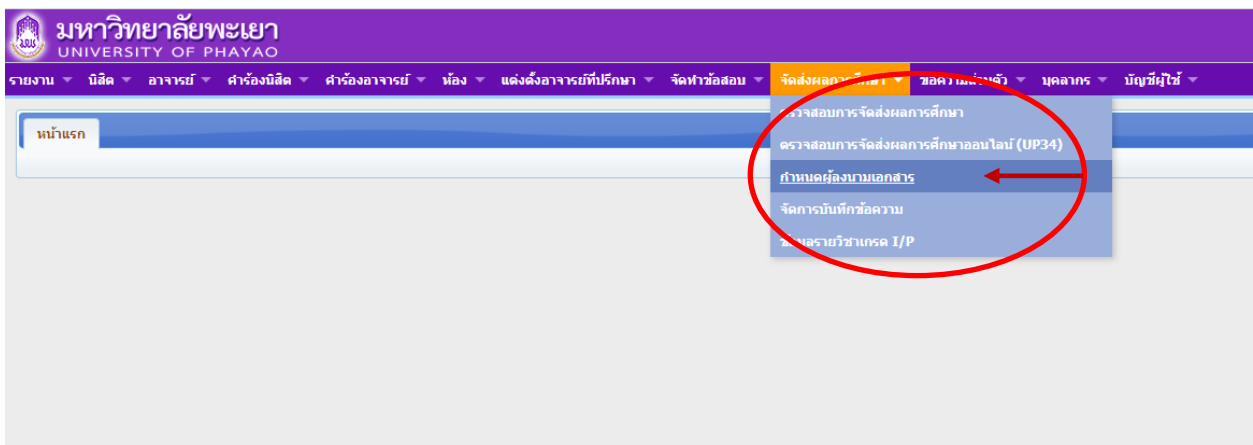
รายวิชาที่คณะวิทยาศาสตร์การแพทย์เปิดสอน ประจำปีการศึกษา 2/2564

ลำดับ ที่	รหัสรายวิชา / ชื่อรายวิชา ภาษาอังกฤษ	A (คน)	B+ (คน)	B (คน)	C+ (คน)	C (คน)	D+ (คน)	D (คน)	F (คน)	I (คน)	W (คน)	นิสิตสาขาวิชา	ผู้จัดการรายวิชา
สาขาวิชากายวิภาคศาสตร์													
		ช่วง คะแนน	ช่วง คะแนน	ช่วง คะแนน	ช่วง คะแนน	ช่วง คะแนน	ช่วง คะแนน	ช่วง คะแนน	ช่วง คะแนน	ช่วง คะแนน	ช่วง คะแนน		

รูปที่ 4.9 แสดงเอกสารใช้ในการบันทึกสรุปรายงานงานประชุมวิพากษ์ผลการเรียน

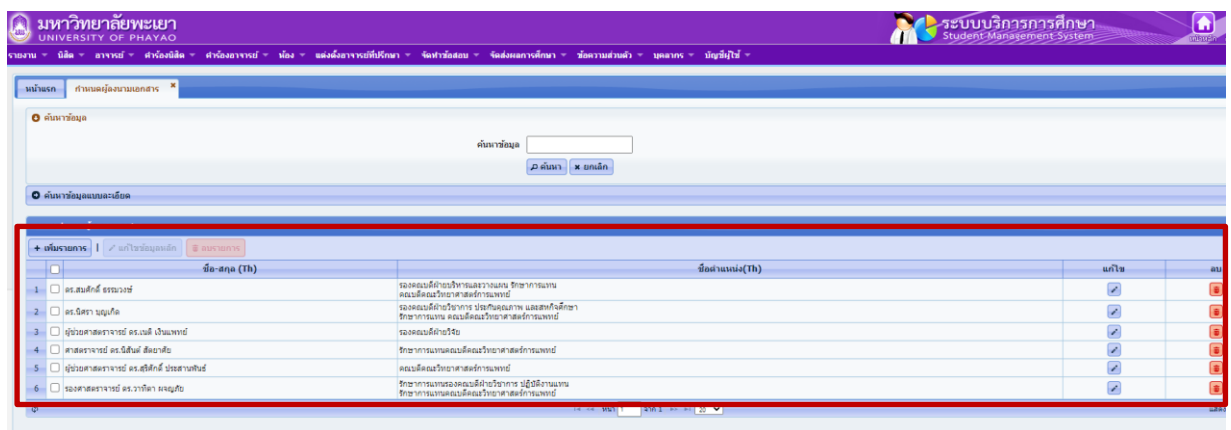
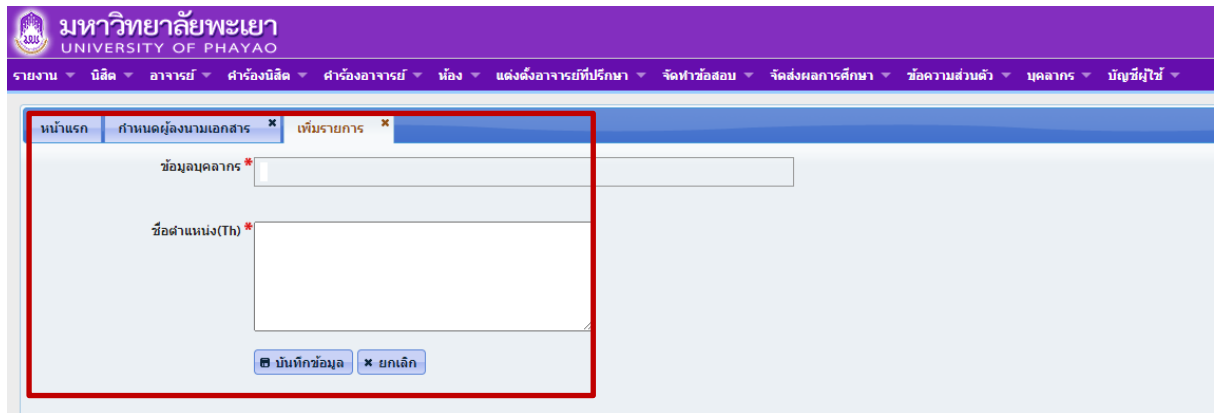
3. ขั้นตอนหลังวิพากษ์ผลการเรียน

3.1 ไปที่แถบ “กำหนดผู้ลงนามเอกสาร” เพื่อกำหนดผู้ลงนามเอกสารบันทึกข้อความขอจัดส่งผลการเรียน



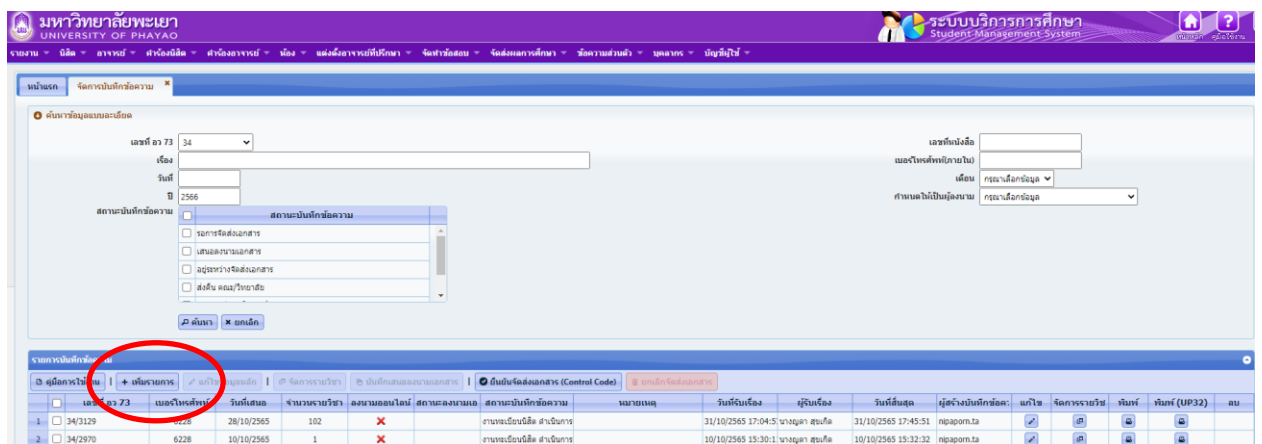
รูปที่ 4.9 แสดงรายละเอียดวิธีการเข้าถึงกำหนดผู้ลงนามเอกสาร

3.2 แสดงรายละเอียดการกรอกข้อมูล “กำหนดผู้ลงนามเอกสาร” ในบันทึกข้อความ โดยมีรายละเอียดที่ต้องกรอก คือ ชื่อบุคลากรและชื่อตำแหน่ง ผู้ลงนาม แล้วกด “บันทึกข้อมูล”



รูปที่ 4.10 แสดงรายละเอียดขั้นตอนการกรอกการกำหนดผู้ลงนามเอกสาร

3.3 แสดงวิธีการ จัดทำบันทึกข้อความ ขอส่งรายงานผลการเรียนคณะวิทยาศาสตร์การแพทย์ โดยไปที่แถบ “เพิ่มรายการ”



รูปที่ 4.11 แสดงวิธีการเข้าถึงการ จัดทำบันทึกข้อความขอส่งรายงานผลการเรียน

3.4 การกรอกรายละเอียดข้อมูลเพื่อจัดทำบันทึกข้อความขอส่งรายงานผลการเรียนคณะวิทยาศาสตร์ การแพทย์ แล้วกด “บันทึกข้อมูล”

มหาวิทยาลัยพะเยา
UNIVERSITY OF PHAYAO

รายงาน ▼ นิสิต ▼ อาจารย์ ▼ ศำรองนิสิต ▼ ศำรองอาจารย์ ▼ ห้อง ▼ แต่งตั้งอาจารย์ที่ปรึกษา ▼ จัดทำข้อสอบ ▼ จัดส่งผลการศึกษา ▼ ข้อความส่วนตัว ▼ บุคลากร ▼ บัญชีผู้ใช้ ▼

หน้าแรก | จัดการบันทึกข้อความ * | เพิ่มรายการ *

เลขที่ อว 73 * 34

เลขที่หนังสือ

เรื่อง * ถ้าไม่ระบุ ระบบจะแสดงชื่อเรื่องอัตโนมัติ

เบอร์โทรศัพท์(ภายใน) *

วันที่

เดือน * มกราคม ▼

ปี * 2566

กำหนดให้เป็นผู้ลงนาม * กรณาลือข้อมูล ▼

ลงนามออนไลน์ ใช่ ไม่ใช่

หมายเหตุ

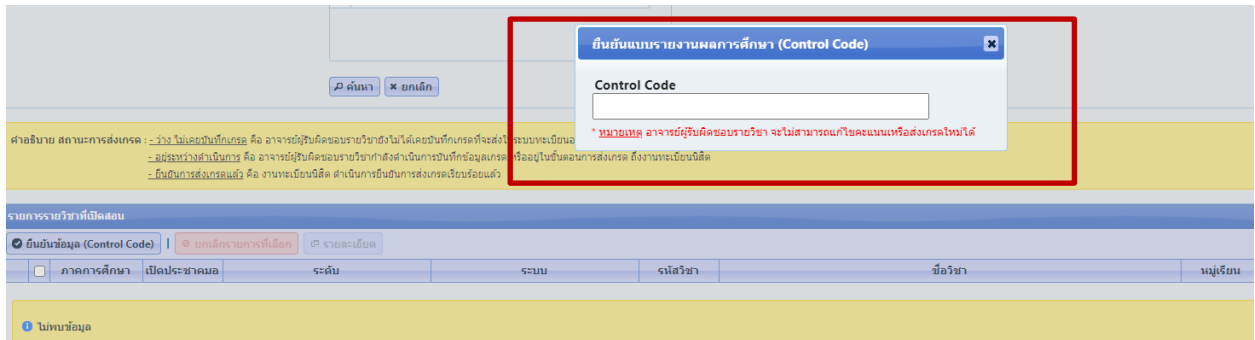
รายการบันทึกข้อความ

ดูรายการใช้งาน | + เพิ่มรายการ | แก้ไขข้อมูลหลัก | | บันทึกเลขลงนามเอกสาร | ยืนยันจัดส่งเอกสาร (Control Code) |

	เลขที่ อว 73	เบอร์โทรศัพท์	วันที่เสนอ	จำนวนรายการ	ลงนามออนไลน์	สถานะลงนาม	สถานะบันทึกข้อความ	หมายเหตุ	วันรับเรื่อง	ผู้รับเรื่อง	วันที่สิ้นสุด	ผู้สร้างบันทึกข้อความ
1	<input checked="" type="checkbox"/> 34/2619	6228	28/01/2566	0	<input checked="" type="checkbox"/>		รอการจัดส่งเอกสาร					kipapom.ta
2	<input type="checkbox"/> 34/3129	6228	28/10/2565	102	<input checked="" type="checkbox"/>		งานทะเบียนนิติฯ ดำเนินการ		31/10/2565 17:04:55	นางญา สขเกิด	31/10/2565 17:45:51	kipapom.ta
3	<input type="checkbox"/> 34/2970	6228	10/10/2565	1	<input checked="" type="checkbox"/>		งานทะเบียนนิติฯ ดำเนินการ		10/10/2565 15:30:11	นางญา สขเกิด	10/10/2565 15:32:32	kipapom.ta
4	<input type="checkbox"/> 34/1695	6228	29/06/2565	1	<input checked="" type="checkbox"/>		งานทะเบียนนิติฯ ดำเนินการ		30/06/2565 15:04:33	นางญา สขเกิด	30/06/2565 15:05:01	kipapom.ta
5	<input type="checkbox"/> 34/1506	6228	15/06/2565	1	<input checked="" type="checkbox"/>		งานทะเบียนนิติฯ ดำเนินการ		16/06/2565 13:43:33	นางญา สขเกิด	16/06/2565 13:44:00	kipapom.ta
6	<input type="checkbox"/> 34/1402	6228	6/06/2565	4	<input checked="" type="checkbox"/>		งานทะเบียนนิติฯ ดำเนินการ		08/06/2565 15:00:02	นางญา สขเกิด	08/06/2565 15:14:13	kipapom.ta
7	<input type="checkbox"/> 34/1397	6228	6/06/2565	1	<input checked="" type="checkbox"/>		งานทะเบียนนิติฯ ดำเนินการ		07/06/2565 15:58:22	นางญา สขเกิด	07/06/2565 15:58:33	kipapom.ta
8	<input type="checkbox"/> 34/0763	6228	1/04/2565	1	<input checked="" type="checkbox"/>		งานทะเบียนนิติฯ ดำเนินการ		04/04/2565 11:37:33	นางญา สขเกิด	04/04/2565 11:38:01	kipapom.ta
9	<input type="checkbox"/> 34/0735	6228	29/03/2565	88	<input checked="" type="checkbox"/>		งานทะเบียนนิติฯ ดำเนินการ		29/03/2565 16:19:55	นางญา สขเกิด	29/03/2565 17:08:13	kipapom.ta
10	<input type="checkbox"/> 34/0331	6228	/02/2565	1	<input checked="" type="checkbox"/>		งานทะเบียนนิติฯ ดำเนินการ		10/02/2565 18:19:21	นางญา สขเกิด	10/02/2565 18:19:56	kipapom.ta
11	<input type="checkbox"/> 34/2619	6228	19/11/2564	93	<input checked="" type="checkbox"/>		งานทะเบียนนิติฯ ดำเนินการ		19/11/2564 17:25:11	นางญา สขเกิด	19/11/2564 17:41:46	kipapom.ta
12	<input type="checkbox"/> 34/2467	6228	19/10/2564	1	<input checked="" type="checkbox"/>		งานทะเบียนนิติฯ ดำเนินการ		19/10/2564 17:08:59	นางญา สขเกิด	19/10/2564 17:09:17	kipapom.ta
13	<input type="checkbox"/> 34/1557	6228	8/07/2564	1	<input checked="" type="checkbox"/>		งานทะเบียนนิติฯ ดำเนินการ		09/07/2564 16:57:22	นางญา สขเกิด	09/07/2564 17:00:03	kipapom.ta
14	<input type="checkbox"/> 34/1437	6228	28/06/2564	1	<input checked="" type="checkbox"/>		งานทะเบียนนิติฯ ดำเนินการ		30/06/2564 17:18:22	นางญา สขเกิด	30/06/2564 17:18:42	kipapom.ta
15	<input type="checkbox"/> 34/1320	6228	16/06/2564	2	<input checked="" type="checkbox"/>		งานทะเบียนนิติฯ ดำเนินการ		23/06/2564 13:43:00	นางญา สขเกิด	23/06/2564 13:43:23	kipapom.ta
16	<input type="checkbox"/> 34/0839	6228	/04/2564	84	<input checked="" type="checkbox"/>		งานทะเบียนนิติฯ ดำเนินการ		09/04/2564 14:09:33	นางญา สขเกิด	10/04/2564 13:45:21	kipapom.ta
17	<input type="checkbox"/> 34/0401	6228	16/02/2564	1	<input checked="" type="checkbox"/>		งานทะเบียนนิติฯ ดำเนินการ		17/02/2564 14:05:11	นางญา สขเกิด	17/02/2564 14:05:33	kipapom.ta
18	<input type="checkbox"/> 34/2264	6228	9/11/2563	85	<input checked="" type="checkbox"/>		งานทะเบียนนิติฯ ดำเนินการ		11/11/2563 11:33:11	นางญา สขเกิด	11/11/2563 16:22:29	kipapom.ta
19	<input type="checkbox"/> 34/2138	6228	21/10/2563	1	<input checked="" type="checkbox"/>		งานทะเบียนนิติฯ ดำเนินการ		26/10/2563 16:08:11	นางญา สขเกิด	26/10/2563 16:08:19	kipapom.ta
20	<input type="checkbox"/> 34/1174	6228	29/06/2563	1	<input checked="" type="checkbox"/>		งานทะเบียนนิติฯ ดำเนินการ		30/06/2563 13:46:44	นางญา สขเกิด	30/06/2563 13:46:54	kipapom.ta

รูปที่ 4.12 แสดงรายละเอียดข้อมูลการกรอกจัดทำบันทึกข้อความและวิธีการส่งผลการเรียน

3.5 ไปที่แถบ “จัดการรายวิชา” เพื่อยืนยันแบบรายงานผลการเรียน โดยใส่ Control Code จากแบบรายงานผลการเรียน (UP32)



รูปที่ 4.13 แสดงวิธีการยืนยันแบบรายงานผลการเรียน

มหาวิทยาลัยพะเยา

80109/346995386

แบบรายงานผลการศึกษา (UP32)

ภาคการศึกษา 1/2565 (AEC)

ระดับการศึกษา ปริญญาตรี 09 คณะวิทยาศาสตร์การแพทย์

รายวิชา 361101[1] จุลชีววิทยาทั่วไป (General Microbiology) หน่วยกิต 4 (3-3-8)

ผู้รับผิดชอบรายวิชา ผศ.ดร.ธิดา ไชยวงศ์ กลุ่มที่ 1

ลำดับ	รหัสสนិត	ชื่อ - นามสกุล	Quiz	Mid Term	Final	รวม	เกรด
1	63080243	นางสาวกัญญาเรศ สุภาวงศ์	19.16	29.50	14.50	63.00	C
2	63080254	นางสาวเกตุสิริ ศรีรักษา	19.31	23.75	7.75	51.00	D+
3	63080265	นางสาวเกศรินทร์ แก้วมา	18.33	21.75	8.00	48.00	D+
4	63080276	นางสาวเกษราภรณ์ ตี๋อดัน	19.56	37.25	14.00	71.00	B



รูปที่ 4.13 แสดง Control Code ที่ใช้ในการกรอกยืนยันแบบรายงานผลการเรียน

3.6 แสดงสถานะ รายละเอียดรายวิชาที่มีการยืนยันแบบรายงานผลการเรียน พร้อมแสดงสถานะการส่งเกรด

ลำดับ	ภาคการศึกษา	เปิดรับลงทะเบียน	ระดับ	ระบบ	รหัสวิชา	ชื่อวิชา	หมู่เรียน	สถานะการส่งเกรด	รายละเอียด	ใบส่งเกรด
1	2565/1	AEC	ปริญญาตรี	หรือภาค ปกติ	361101[1]	จุลชีววิทยาทั่วไป General Microbiology	1	ยังเป็นการส่งเกรดแล้ว	๒๓	๒๓
2	2565/1	AEC	ปริญญาตรี	หรือภาค ปกติ	361101[1]	จุลชีววิทยาทั่วไป General Microbiology	2	ยังเป็นการส่งเกรดแล้ว	๒๓	๒๓
3	2565/1	AEC	ปริญญาตรี	หรือภาค ปกติ	361101[1]	จุลชีววิทยาทั่วไป General Microbiology	11	ยังเป็นการส่งเกรดแล้ว	๒๓	๒๓
4	2565/1	AEC	ปริญญาตรี	หรือภาค ปกติ	361102[1]	จุลชีววิทยาเชิงลึก Introductory Microbiology	1	ยังเป็นการส่งเกรดแล้ว	๒๓	๒๓
5	2565/1	AEC	ปริญญาตรี	หรือภาค ปกติ	361201[2]	แบคทีเรียวิทยา Bacteriology	1	ยังเป็นการส่งเกรดแล้ว	๒๓	๒๓
6	2565/1	AEC	ปริญญาตรี	หรือภาค ปกติ	361203[2]	จุลชีววิทยาและปรสิตวิทยา Microbiology and Parasitology	1	ยังเป็นการส่งเกรดแล้ว	๒๓	๒๓
7	2565/1	AEC	ปริญญาตรี	หรือภาค ปกติ	361205[1]	ไวรัสวิทยา Virology	1	ยังเป็นการส่งเกรดแล้ว	๒๓	๒๓
8	2565/1	AEC	ปริญญาตรี	หรือภาค ปกติ	361281[2]	เทคนิคและการตั้งเครื่องวิเคราะห์ทางจุลชีววิทยา Techniques and Instrumentation in Microbiology	1	ยังเป็นการส่งเกรดแล้ว	๒๓	๒๓
9	2565/1	AEC	ปริญญาตรี	หรือภาค ปกติ	361303[2]	สาขารายวิชา Phycology	1	ยังเป็นการส่งเกรดแล้ว	๒๓	๒๓
10	2565/1	AEC	ปริญญาตรี	หรือภาค ปกติ	361304[2]	ชีววิทยาและงานเทคโนโลยีของเห็ด Biology and Technology of Mushroom	1	ยังเป็นการส่งเกรดแล้ว	๒๓	๒๓
11	2565/1	AEC	ปริญญาตรี	หรือภาค ปกติ	361304[2]	ชีววิทยาและงานเทคโนโลยีของเห็ด Biology and Technology of Mushroom	11	ยังเป็นการส่งเกรดแล้ว	๒๓	๒๓
12	2565/1	AEC	ปริญญาตรี	หรือภาค ปกติ	361311[2]	พันธุศาสตร์เชิงโมเลกุล Microbial Genetics	1	ยังเป็นการส่งเกรดแล้ว	๒๓	๒๓
13	2565/1	AEC	ปริญญาตรี	หรือภาค ปกติ	361311[2]	พันธุศาสตร์เชิงโมเลกุล Microbial Genetics	11	ยังเป็นการส่งเกรดแล้ว	๒๓	๒๓
14	2565/1	AEC	ปริญญาตรี	หรือภาค ปกติ	361333[2]	สรีรวิทยาของจุลินทรีย์ Microbial Physiology	1	ยังเป็นการส่งเกรดแล้ว	๒๓	๒๓

รูปที่ 4.14 แสดงรายละเอียดรายวิชาที่ได้ผ่านการยืนยันแบบรายงานผลการเรียน

3.7 ดำเนินการพิมพ์บันทึกข้อความ ขอส่งแบบรายงานผลการเรียน โดยเช็คความถูกต้องของบันทึกข้อความ

	<h2 style="text-align: center;">บันทึกข้อความ</h2>
หน่วยงาน คณะวิทยาศาสตร์การแพทย์	โทร ๖๒๒๒๔
ที่ อว ๗/๓๓๔/๓๑๒๙	วันที่ ๒๔ ตุลาคม ๒๕๖๕
เรื่อง ขอส่งแบบรายงานผลการเรียน(UP๓๒) ของภาคการศึกษาต้น ปีการศึกษา ๒๕๖๕	
เรียน อธิการบดี	
ด้วย คณะวิทยาศาสตร์การแพทย์ มีความประสงค์ขอส่งรายงานผลการศึกษา ประจำปีการศึกษาต้น ปีการศึกษา ๒๕๖๕ (AEC) ดังนี้	
ระดับปริญญาตรี ทวิภาค ปกติ	
๑. ภาคการศึกษาต้น ปีการศึกษา ๒๕๖๕ (AEC)	จำนวน ๖๖ รายวิชา (๙๔ หมู่เรียน)
ระดับปริญญาตรีควบโท ทวิภาค ปกติ	
๒. ภาคการศึกษาต้น ปีการศึกษา ๒๕๖๕ (AEC)	จำนวน ๘ รายวิชา (๘ หมู่เรียน)
จึงเรียนมาเพื่อโปรดทราบ และมอบกองบริการการศึกษา ดำเนินการในส่วนที่เกี่ยวข้องต่อไป จะขอบคุณยิ่ง	
(ผู้ช่วยศาสตราจารย์ ดร.สุรศักดิ์ ประสานพันธ์) คณบดีคณะวิทยาศาสตร์การแพทย์	
 1604/102	

รูปที่ 4.15 ตัวอย่าง บันทึกข้อความขอส่งแบบรายงานผลการเรียน

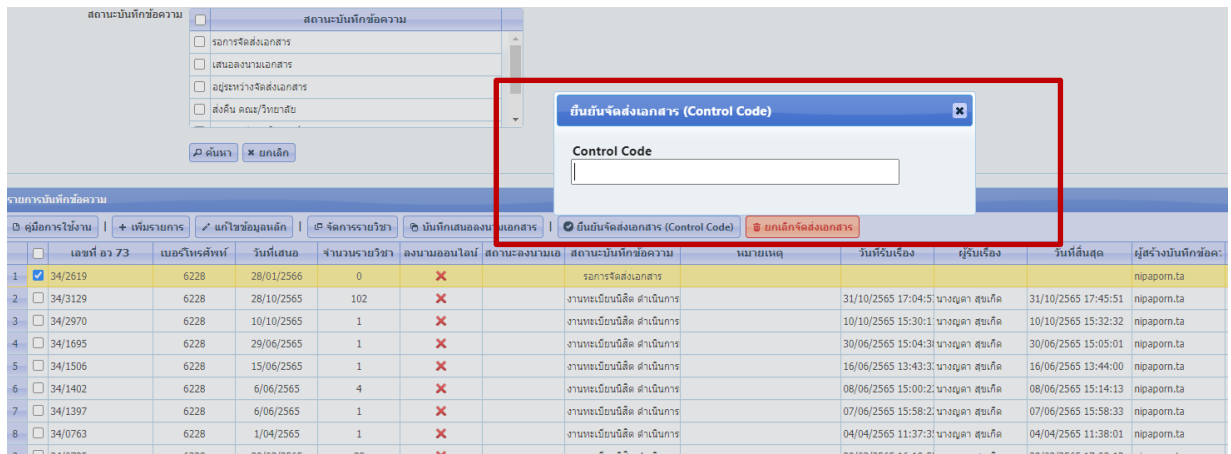
3.8 แสดงรายละเอียดผลการเรียน เพื่อเช็คจำนวนแบบรายงานผลการเรียน (UP32) ให้ตรงกับจำนวนรายวิชาที่ดาวส์โหลดเอกสารแนบมาพร้อมกับบันทึกข้อความ

ผลการศึกษา ระดับปริญญาตรี ทวิภาค ปกติ ดังนี้

ลำดับที่	รหัสวิชา	รายละเอียดวิชา	หมู่เรียน	จำนวนหน้า	ผู้รับผิดชอบรายวิชา
ภาคการศึกษาต้น ปีการศึกษา 2565 (AEC)			จำนวน 66 รายวิชา (94 หมู่เรียน)		
1	361101[1]	จุลชีววิทยาทั่วไป, General Microbiology	1	4	ผศ.ดร.ธิดา ไชยวงศ์ศรี
2	361101[1]	จุลชีววิทยาทั่วไป, General Microbiology	2	2	ผศ.ดร.ธิดา ไชยวงศ์ศรี
3	361102[1]	จุลชีววิทยาเบื้องต้น, Introductory Microbiology	1	3	ผศ.ดร.ธิดา ไชยวงศ์ศรี
4	361201[2]	แบคทีเรียวิทยา, Bacteriology	1	4	น.ส.กฤษณา พุกอินทร์
5	361203[2]	จุลชีววิทยาและปรสิตวิทยา Microbiology and Parasitology	1	4	ดร.อชิรญา ศิริภาพ
6	361205[1]	ไวรัสวิทยา, Virology	1	4	ผศ.ดร.อัษฎสิทธิ์ ระวีงการ
7	361281[2]	เทคนิคและการใช้เครื่องมือทางจุลชีววิทยา Techniques and Instrumentation in Microbiology	1	4	ผศ.ดร.ศิริกาญจน์ สันพา
8	361303[2]	สาหร่ายวิทยา, Phycology	1	2	ผศ.ดร.เนติ เงินแพทย์
9	361304[2]	ชีววิทยาและเทคโนโลยีของเห็ด Biology and Technology of Mushroom	1	2	ผศ.ดร.ธิดา ไชยวงศ์ศรี
10	361311[2]	พันธุศาสตร์จุลินทรีย์, Microbial Genetics	1	3	ดร.สมศักดิ์ ธรรมวงษ์
11	361331[2]	สรีรวิทยาจุลินทรีย์, Microbial Physiology	1	3	ผศ.ดร.ศิริลักษณ์ สันพา
12	361341[2]	จุลชีววิทยาสิ่งแวดล้อม Environmental Microbiology	1	3	ดร.ธนวุฒิ พรหมบัญญัติชัย
13	361342[1]	จุลชีววิทยาการเกษตร, Agricultural Microbiology	1	2	ผศ.ดร.ศิริกาญจน์ สันพา
14	361351[1]	วิทยาภูมิคุ้มกัน, Immunology	1	1	ผศ.ดร.กฤษณะ คู่เทียม
15	361351[2]	วิทยาภูมิคุ้มกัน, Immunology	1	3	ผศ.ดร.กฤษณะ คู่เทียม
16	361353[2]	จุลชีววิทยา ปรสิตวิทยา และโรคติดเชื้อ Microbiology Parasitology and Infectious Diseases	1	3	ผศ.ดร.กานต์วีร์ ชัยัน
17	361355[1]	จุลชีววิทยาทางการแพทย์ 1 Medical Microbiology I	1	1	ดร.เอกลักษณ์ พุกนุ่น
18	361359[1]	เทคนิคทางปรสิตวิทยา Techniques in Parasitology	1	2	ผศ.ดร.อรยาไพ จำภา
19	361401[2]	ชีวสารสนเทศเบื้องต้น Introduction to Bioinformatics	1	3	ดร.เอกลักษณ์ พุกนุ่น
20	361451[2]	จุลชีววิทยาทางการแพทย์วินิจฉัย Diagnostic Medical Microbiology	1	2	ผศ.ดร.กานต์วีร์ ชัยัน
21	361452[2]	โรคติดเชื้ออุบัติใหม่และอุบัติซ้ำ Emerging and Re-emerging Infectious Diseases	1	3	ดร.อชิรญา ศิริภาพ
22	361481[1]	การจัดการและการประเมินคุณภาพห้องปฏิบัติการ Management and Laboratory Assessment	1	3	ดร.เอกลักษณ์ พุกนุ่น
23	361491[2]	สัมมนา, Seminar	1	3	ผศ.ดร.ฉัตรล เมธวรัชกุล
24	361492[2]	การฝึกงาน, Professional Training	1	1	ผศ.ดร.กฤตภัช ตันตือมรกุล


รูปที่ 4.16 แสดงเอกสารแนบที่ดาวส์โหลดมาพร้อมกับบันทึกข้อความขอส่งแบบรายงานผลการเรียน เพื่อใช้ในการเช็คความถูกต้อง

3.9 แสดงรายละเอียด การกรอก Control Code ที่บันทึกข้อความ เพื่อยืนยันนำส่งแบบรายงานผลการเรียน ไปยังงานทะเบียนนิสิต กองบริการการศึกษา



รูปที่ 4.17 แสดงการกรอก Control Code เพื่อยืนยันจัดส่งเอกสาร

3.10 แสดงตัวอย่าง แบบรายงานผลการเรียน (UP32) ที่ใช้แนบพร้อมบันทึกข้อความ ขอส่งแบบรายงานผลการเรียน

มหาวิทยาลัยพะเยา  80162/176029982 **แบบรายงานผลการศึกษา (UP32)**
ภาคการศึกษา 1/2565 (AEC)

ระดับการศึกษา ปริญญาตรี 09 คณะวิทยาศาสตร์การแพทย์
รายวิชา 365341(2) เทคนิคการเพาะเลี้ยงเซลล์ (Techniques in Cell Culture) หน่วยกิต 3 (1-6-5)
ผู้รับผิดชอบรายวิชา ดร.จักรพงษ์ คนธรรม กลุ่มที่ 1

ลำดับ	รหัสนิสิต	ชื่อ - นามสกุล	Quiz	Mid Term	Final	รวม	เกรด
1	63090019	นางสาวกมลชนก แพทย์บุบผ	48.30	9.93	9.86	68.09	C+
2	63090020	นางสาวกัญจนพร ทนพิศ	52.31	7.73	7.25	67.29	C+
3	63090031	นางสาวกณกานันท์ วงค์ระ	52.90	11.58	7.59	72.07	B
4	63090042	นางสาวกณกรีน อินทโร	49.02	7.70	8.55	65.27	C+
5	63090064	นางสาวจันทริกา สารวงศ์	51.07	8.58	7.99	67.64	C+
6	63090075	นางสาวกนทิรา นามแพร่	49.79	13.35	9.21	72.35	B
7	63090086	นางสาวกมลชนก นัวสาเล็ค	52.90	8.38	6.74	68.02	C+
8	63090097	นางสาวธลธิตา วอลเจริญ	49.92	11.10	9.26	70.28	B
9	63090121	นายณัฐกร แซ่เฮง	53.57	11.73	8.60	73.90	B
10	63090132	นายณัทภกร ปิ่นกุล	52.12	11.68	7.50	71.30	B
11	63090154	นางสาวณัฐวรรณ ศรีเพ็ง	51.50	5.85	7.55	64.90	C
12	63090165	นางสาวดวงมณฑล ชุมลาโสภา	53.88	10.03	10.41	74.32	B
13	63090187	นางสาววิลาพร นวลศรีเหว่า	54.35	12.25	9.05	75.65	B+
14	63090198	นางสาวสิริวรรณ สุขสมจิตต์	48.30	5.18	5.73	59.21	D+
15	63090211	นางสาวปวีณาพร วังคสาม	52.45	11.08	8.61	72.14	B
16	63090222	นางสาวพรปวีณ์ ศรีสนมกุล	52.83	12.00	8.35	73.18	B
17	63090244	นางสาวพนิตดา สุขเขียว	45.08	8.95	5.34	59.37	D+
18	63090266	นางสาวกณิศา คาชิต	49.93	8.93	7.25	66.11	C+
19	63090288	นางสาวชญา มารอด	44.70	7.35	5.89	57.94	D+
20	63090301	นางสาวนันทิยา สิ้นเปล่ง	52.53	7.55	7.89	67.97	C+
21	63090312	นางสาววรรณภรณ์ คีลา	41.61	5.03	6.44	53.08	D
22	63090323	นายศุภกิตติ์ ภาไธษ	44.36	7.58	7.45	59.39	D+
23	63090334	นายอิทธิวัฒน์ สมควร	41.74	6.95	8.76	57.45	D+
24	63090345	นายอิทธิชัย ทองเยี่ยม	47.55	6.53	7.95	62.03	C
25	63090356	นางสาวกมลนิตา สว่างโน	49.20	9.30	7.30	65.80	C+
26	63090367	นายสุวัฒน์ มะโนแป็ก	44.85	10.68	7.85	63.38	C
27	63090390	นางสาวกัญญาภา นพามิตร	47.00	7.93	9.36	64.29	C
28	63090413	นางสาวอัญญา สุทธิ	47.15	8.90	6.84	62.89	C
29	63090424	นางสาวณัฐชิสรา สรรพไพจิตร	52.41	10.45	8.35	71.21	B
30	63090435	นางสาวอินธิรา อินทโร	47.42	6.25	7.09	60.76	C
31	63090446	นางสาวอริสาภรณ์ ไปรังจิตร	50.32	10.30	7.05	67.67	C+
32	63092268	นางสาวกมลลักษณ์ ไชยชัยภูมิ	46.90	5.35	6.44	58.69	D+
33	63092279	นายกฤตภาส ยศดา	53.00	5.63	7.94	66.57	C+
34	63092280	นางสาวกัญญาวิศน อึ้งเจริญ	46.36	6.35	8.65	61.36	C
35	63092291	นางสาวกัญชพร นนทะสยา	53.11	7.25	6.79	67.15	C+
36	63092303	นางสาวกมลชนก เอื้อเพื่อ	51.77	6.40	8.45	66.62	C+
37	63092325	นางสาวชญาภา ฉัยนพร	47.62	7.55	4.93	60.10	C
38	63092336	นางสาวกัญญาภรณ์ เต็มศิริรัตน์	50.71	7.25	8.00	65.96	C+
39	63092358	นางสาวนพบุษ เพ็ชรใจ	44.32	7.90	6.80	59.02	D+
40	63092370	นางสาววิลาภาญจน์ ไจวงค์	54.02	14.05	10.11	78.18	B+
41	63092381	นางสาวณัฐพร ไชยลังกา	43.29	9.38	7.35	60.02	C

(ดร.จักรพงษ์ คนธรรม) ผู้รับผิดชอบรายวิชา (UP34 - 1402)
(ดร.จักรพงษ์ คนธรรม) ประธานหลักสูตร
(ดร.นิตยา บุญเกิด (ผู้ปฏิบัติงานแทน)) คนลงชื่อ
พิมพ์ที่ ๒๖ มกราคม ๒๕๖๕ ๑๖:๑๖

รูปที่ 4.18 แสดงตัวอย่าง แบบรายงานผลการเรียน (UP32)