



แผนปฏิบัติการ  
คณะวิทยาศาสตร์การแพทย์  
ประจำปีงบประมาณ พ.ศ. 2567

มหาวิทยาลัยพะเยา

## คำนำ

แผนปฏิบัติการคณะวิทยาศาสตร์การแพทย์ ประจำปีงบประมาณ พ.ศ. 2567 ได้จัดทำขึ้นเพื่อให้สอดคล้องกับยุทธศาสตร์ทิศทางการพัฒนามหาวิทยาลัยพะเยา การจัดทำแผนฯ ฉบับนี้เน้นการมีส่วนร่วมของผู้มีส่วนได้ส่วนเสียทุกกลุ่มมีการศึกษาแผนยุทธศาสตร์ชาติ และการเชื่อมโยงแผนยุทธศาสตร์ชาติกับแผนยุทธศาสตร์มหาวิทยาลัย รวมทั้งการกำหนดแนวทางการติดตามประเมินผลแผนยุทธศาสตร์ไว้อย่างชัดเจนเพื่อขับเคลื่อนการพัฒนามหาวิทยาลัยพะเยาให้บรรลุเป้าหมายอย่างเป็นรูปธรรม

แผนปฏิบัติการ คณะวิทยาศาสตร์การแพทย์ ประจำปีงบประมาณ พ.ศ. 2567 นี้ประกอบด้วยโครงการตามแผนปฏิบัติการ / กิจกรรมที่ดำเนินการทั้งสิ้น 48 โครงการ ซึ่งครอบคลุมเป็นยุทธศาสตร์การ พัฒนา คณะวิทยาศาสตร์การแพทย์ และมหาวิทยาลัยพะเยา



(ผศ.ดร.สุรศักดิ์ ประสานพันธ์)

คณบดีคณะวิทยาศาสตร์การแพทย์

# สารบัญ

คำนำ

สารบัญ

หน้า

## บทที่ 1 บทนำ

- |   |    |
|---|----|
| 1.1 กรอบประเด็นยุทธศาสตร์ คณะวิทยาศาสตร์การแพทย์            | 6  |
| 1.2 กรอบความเชื่อมโยงกับแผนปฏิบัติการคณะวิทยาศาสตร์การแพทย์ | 25 |

## บทที่ 2 โครงการตามแผนปฏิบัติการ

- |   |    |
|---|----|
| 2.1 สรุปจำนวนโครงการตามแผนปฏิบัติการ ประจำปีงบประมาณ 2567 | 37 |
| 2.2 รายงานโครงการตามแผนปฏิบัติการคณะวิทยาศาสตร์การแพทย์   | 38 |

## บทที่ 3 การติดตามและรายงานผล

- |  |    |
|--|----|
| 3.1 แนวทางการติดตามประเมินผลแผนปฏิบัติการประจำปีงบประมาณ พ.ศ. 2567 | 62 |
| 3.2 ระบบและกลไกการติดตามประเมินผลการปฏิบัติงาน                     | 63 |
| 3.3 กรอบเวลาการติดตามประเมินผล                                     | 63 |
| 3.4 องค์ประกอบของรายงานผลการดำเนินงาน                              | 64 |

## บทที่ 1 บทนำส่วนงาน

### ลักษณะองค์กร: คุณลักษณะที่สำคัญขององค์กร

#### สภาพแวดล้อมขององค์กร

คณะวิทยาศาสตร์การแพทย์ มหาวิทยาลัยพะเยาได้ก่อตั้งขึ้นอย่างเป็นทางการเมื่อวันที่ 1 ตุลาคม 2550 ในนาม “สำนักวิชาวิทยาศาสตร์การแพทย์” มหาวิทยาลัยนเรศวรพะเยา ต่อมาในปี 2554 มหาวิทยาลัยนเรศวรพะเยาได้รับการประกาศยกฐานะขึ้นเป็นมหาวิทยาลัยพะเยา จึงได้เปลี่ยนชื่อมาเป็น “คณะวิทยาศาสตร์การแพทย์” ซึ่งประกอบไปด้วย 5 สาขาวิชา โดยทำหน้าที่ในการจัดการเรียนการสอนให้แก่บัณฑิตทั้ง 3 หลักสูตรภายในคณะ และรายวิชาบริการให้แก่บัณฑิตหลักสูตรแพทยศาสตร์ในระดับปริคลินิก กลุ่มวิทยาศาสตร์สุขภาพ และกลุ่มวิทยาศาสตร์เทคโนโลยี ส่วนด้านการวิจัยและบริการวิชาการนั้น คณะวิทยาศาสตร์การแพทย์มุ่งเน้นในการนำองค์ความรู้และความเชี่ยวชาญของบุคลากรมาใช้ในการพัฒนาชุมชนและการสร้างงานวิจัยที่มีคุณค่าในระดับชาติและนานาชาติ

#### (1) หลักสูตรและบริการ

คณะวิทยาศาสตร์การแพทย์มีภารกิจหลัก 3 ด้าน ได้แก่ ด้านการจัดการเรียนการสอน การวิจัยและการบริการวิชาการ โดยมีหลักสูตรและบริการ ดังตารางที่ 1

**ตารางที่ 1 หลักสูตรของคณะวิทยาศาสตร์การแพทย์**

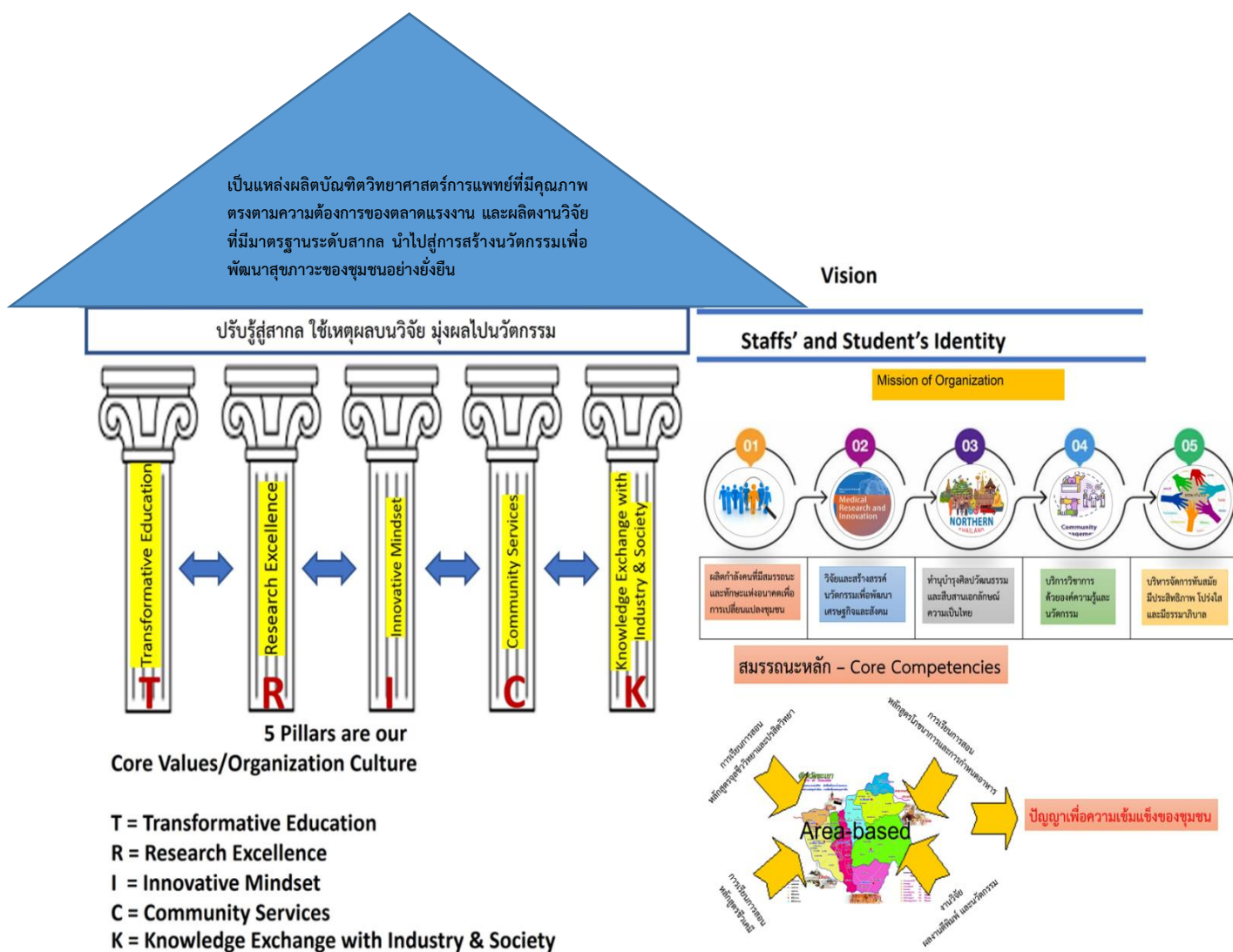
หลักสูตรระดับปริญญาตรี	แนวทางการจัดการศึกษา
วิทยาศาสตร์บัณฑิต สาขาวิชาจุลชีววิทยา	<p>การจัดการเรียนการสอนแบบทวิภาค ซึ่งมีคณะกรรมการประจำหลักสูตรเป็นผู้รับผิดชอบดำเนินการ โดยการจัดการเรียนการสอนภาคบรรยายและปฏิบัติการ มีการเรียนรู้กระบวนการวิจัยผ่านรายวิชาปัญหาพิเศษหรือการศึกษาค้นคว้า การฝึกงานหรือสหกิจศึกษา ในสถานประกอบการทั้งในภาครัฐและเอกชน โดยมีการประเมินผลการเรียนรู้ของนิสิตให้เป็นไปตามกรอบมาตรฐานคุณวุฒิระดับอุดมศึกษาแห่งชาติทั้ง 5 ด้าน</p> <p>จุดเด่นของหลักสูตรคือโครงสร้างหลักสูตรที่มุ่งเน้นให้นิสิตมีความรู้และทักษะที่ครอบคลุมทั้งในส่วนของจุลชีววิทยาทางการแพทย์และประยุกต์ เพื่อเพิ่มทางเลือกและโอกาสในด้านภาวะการมีงานทำให้แก่นิสิต</p>
วิทยาศาสตร์บัณฑิต สาขาวิชาชีวเคมี	<p>การจัดการเรียนการสอนแบบทวิภาค ซึ่งมีคณะกรรมการประจำหลักสูตรเป็นผู้รับผิดชอบดำเนินการ โดยการจัดการเรียนการสอนภาคบรรยายและปฏิบัติการ มีการเรียนรู้กระบวนการวิจัยผ่านรายวิชาปัญหาพิเศษหรือการศึกษาค้นคว้า การฝึกงานหรือสหกิจศึกษา ในสถานประกอบการทั้งใน</p>

	<p>ภาครัฐและเอกชน โดยมีการประเมินผลการเรียนรู้ของนิสิตให้เป็นไปตามกรอบมาตรฐานคุณวุฒิระดับอุดมศึกษาแห่งชาติทั้ง 5 ด้าน</p> <p>จุดเด่นของหลักสูตรคือโครงสร้างหลักสูตรที่มุ่งเน้นให้นิสิตมีความรู้และทักษะการปฏิบัติขั้นสูง เพื่อเพิ่มทางเลือกและโอกาสในด้านภาวะการมีงานทำให้แก่นิสิต</p>
วิทยาศาสตร์บัณฑิต สาขาวิชาโภชนาการและการกำหนดอาหาร	<p>การจัดการเรียนการสอนแบบทวิภาค ซึ่งมีคณะกรรมการประจำหลักสูตรเป็นผู้รับผิดชอบดำเนินการ โดยการจัดการเรียนการสอนภาคบรรยายและปฏิบัติการ มีการเรียนรู้กระบวนการวิจัยผ่านรายวิชาปัญหาพิเศษหรือการศึกษานิพนธ์ การฝึกงานในสถานประกอบการในโรงพยาบาล โดยมีการประเมินผลการเรียนรู้ของนิสิตให้เป็นไปตามกรอบมาตรฐานคุณวุฒิระดับอุดมศึกษาแห่งชาติทั้ง 5 ด้าน</p> <p>จุดเด่นของหลักสูตรคือการมุ่งเน้นการฝึกปฏิบัติงานจริงทั้งในชุมชนและโรงพยาบาล เพื่อให้นิสิตมีทักษะและมีความพร้อมต่อการทำงาน</p>
<b>การบริการ</b>	<b>แนวทางการจัดการ</b>
การวิจัย	มีการสร้างวัฒนธรรมองค์กรเพื่อกระตุ้นให้บุคลากรทำวิจัยและนวัตกรรมควบคู่ไปกับงานประจำ และเข้าถึงแหล่งทุนวิจัยทั้งภายในและภายนอกสถาบันตามความเชี่ยวชาญเพื่อตอบสนองต่อความต้องการของชุมชนหรือภาคเอกชน
การบริการวิชาการ	มีการบริการวิชาการด้านต่าง ๆ ตามความต้องการของชุมชนทั้งการบริการด้านการตรวจสอบสุขภาพและการจัดการอบรมให้ความรู้

## (2) ตารางที่ 2 พันธกิจ วิสัยทัศน์และค่านิยม

<b>วิสัยทัศน์</b>	เป็นแหล่งผลิตบัณฑิตวิทยาศาสตร์การแพทย์ที่มีคุณภาพตรงตามความต้องการของตลาดแรงงาน และผลิตงานวิจัยที่มีมาตรฐานระดับสากล นำไปสู่การสร้างนวัตกรรมเพื่อพัฒนาสุขภาพของชุมชนอย่างยั่งยืน
<b>พันธกิจ</b>	<ol style="list-style-type: none"> <li>1. ผลิตกำลังคนที่มีสมรรถนะและทักษะแห่งอนาคตเพื่อการเปลี่ยนแปลงชุมชน</li> <li>2. วิจัยและสร้างสรรค์นวัตกรรมเพื่อพัฒนาเศรษฐกิจและสังคม</li> <li>3. บริการวิชาการด้วยองค์ความรู้และนวัตกรรม</li> <li>4. ทำนุบำรุงศิลปวัฒนธรรม และสืบสานเอกลักษณ์ความเป็นไทย</li> <li>5. บริหารจัดการทันสมัย มีประสิทธิภาพ โปร่งใส และมีธรรมาภิบาล</li> </ol>

<p>คำนิยาม</p> <p>TRICK</p>	<p>Transformative Education</p> <p>Research Excellence</p> <p>Innovative Mindset</p> <p>Community Services</p> <p>Knowledge Exchange with Industry and Society</p>
<p>สมรรถนะหลัก</p>	<p>หลักสูตรมีการจัดการเรียนรู้แบบบูรณาการจากการปฏิบัติงานจริงและบุคลากรมีความสามารถด้านการวิจัยสามารถตีพิมพ์ในวารสารทางวิชาการระดับนานาชาติ 40 เรื่องต่อปี</p>



ภาพที่ 1 แสดงพันธกิจ วิสัยทัศน์ คำนิยามและสมรรถนะหลัก

### (3) ลักษณะโดยรวมของบุคลากร

คณะวิทยาศาสตร์การแพทย์ มีบุคลากรรวม 106 คน แบ่งออกเป็น 2 ประเภท คือสายวิชาการ 77 คน และสายสนับสนุน 29 คน มีสัดส่วนระหว่างสายวิชาการ และสายสนับสนุน 1:0.38 คน

#### ตารางที่ 3 อัตรากำลังบุคลากรสายวิชาการคณะวิทยาศาสตร์การแพทย์

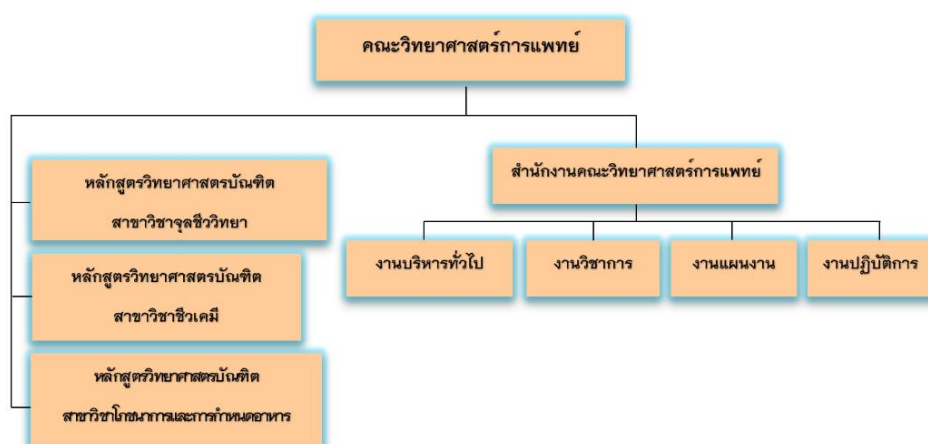
สายวิชาการ	จำนวน (คน)	วุฒิการศึกษา		ระยะเวลาปฏิบัติงาน			
		โท	เอก	≤ 5 ปี	6-10 ปี	11-20 ปี	20-30 ปีขึ้นไป
อาจารย์	37	13	24	3	11	23	-
ผู้ช่วยศาสตราจารย์	37	2	35	1	4	30	2
รองศาสตราจารย์	3	-	3	-	-	3	-
ศาสตราจารย์	1	-	1	1	-	-	-
รวม	78	15	63	5	15	56	2

#### ตารางที่ 4 อัตรากำลังบุคลากรสายสนับสนุนคณะวิทยาศาสตร์การแพทย์

สายสนับสนุน	จำนวน (คน)	วุฒิการศึกษา		ระยะเวลาปฏิบัติงาน			
		ตรี	โท	≤ 5 ปี	6-10 ปี	11-20 ปี	20-30 ปีขึ้นไป
ธุรการ	8	7	1	-	2	6	-
นักวิทยาศาสตร์	19	14	5	2	7	10	-
รวม	27	21	6	2	9	16	-

### ข. ความสัมพันธ์ระดับองค์กร

คณะวิทยาศาสตร์การแพทย์ได้แบ่งโครงสร้างองค์กร ดังนี้

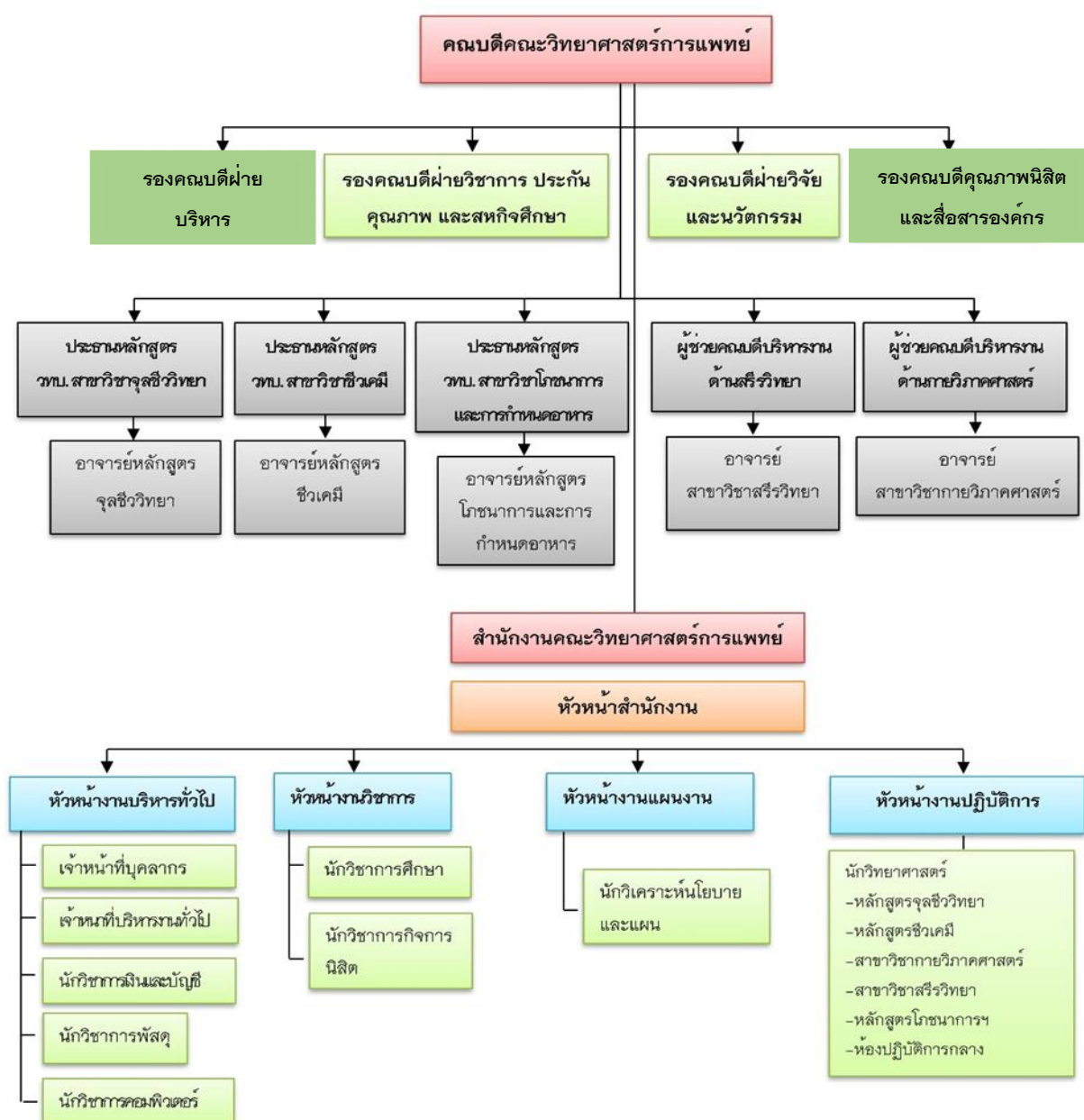


ภาพที่ 2 โครงสร้างองค์กรคณะวิทยาศาสตร์การแพทย์

### (1) โครงสร้างองค์กร

คณะวิทยาศาสตร์การแพทย์ดำเนินงานภายใต้การกำกับดูแลของมหาวิทยาลัยพะเยา โดยภายในคณะมีคณบดีเป็นผู้นำสูงสุด มีคณะกรรมการบริหารซึ่งประกอบด้วยคณบดีและรองคณบดี 4 ฝ่าย ที่ทำหน้าที่ในการกำหนดนโยบาย สื่อสาร กำกับติดตาม ประเมินและทบทวนผลการดำเนินงาน มีคณะกรรมการประจำคณะซึ่งประกอบด้วยคณบดี รองคณบดี ผู้ช่วยคณบดี ประธานหลักสูตร ผู้แทนอาจารย์ และหัวหน้าสำนักงานเลขานุการเป็นเลขานุการ นอกจากนี้ยังมีคณะกรรมการดำเนินการตามพันธกิจที่สำคัญต่างๆ ได้แก่ คณะกรรมการวิชาการ คณะกรรมการบริหารการวิจัยและนวัตกรรม คณะกรรมการความเสี่ยง เพื่อให้การดำเนินงานบรรลุตามพันธกิจของคณะ

### โครงสร้างบริหารงานภายในคณะวิทยาศาสตร์การแพทย์



ภาพที่ 3 โครงสร้างการบริหารงานภายในคณะวิทยาศาสตร์การแพทย์



## 1.1 กรอบประเด็นยุทธศาสตร์หน่วยงาน

**ประเด็นยุทธศาสตร์ที่ 1 การเตรียมคนและเสริมสร้างศักยภาพคน ให้มีสมรรถนะและทักษะแห่งอนาคต ตอบสนองความต้องการของตลาดแรงงาน**

พันธกิจที่ 1 ด้านการผลิตบัณฑิต							
การบูรณาการศาสตร์ เพื่อการผลิตบัณฑิตพันธุ์ใหม่ที่มีคุณภาพ มีทักษะผู้ประกอบการ มีทักษะภาษา และความเป็นสากล และสามารถร่วมทำงานได้ทั้งในท้องถิ่น และในระดับนานาชาติ							
ประเด็นยุทธศาสตร์ที่ 1 การเตรียมคนและเสริมสร้างศักยภาพคนให้มีสมรรถนะและทักษะแห่งอนาคต							
เป้าประสงค์ ผลิตบัณฑิตที่มีคุณภาพ มีสมรรถนะตามมาตรฐานการศึกษาและมาตรฐานวิชาชีพ มีทักษะการเรียนรู้แห่งอนาคต และตอบสนองต่อการพัฒนาประเทศตาม New S-curve ของนโยบาย Thailand 4.0 ของประเทศ							
วัตถุประสงค์เชิงกลยุทธ์	SC มหาวิทยาลัย	SC คณะวิทยาศาสตร์การแพทย์	SA มหาวิทยาลัย	SA คณะวิทยาศาสตร์การแพทย์	กลยุทธ์ (Strategy)	ผลลัพธ์ (Output)	ผลสัมฤทธิ์ (Outcome)
พัฒนาศักยภาพคน ให้มีทักษะการเรียนรู้ตลอดชีวิต และมีองค์ความรู้และทักษะพร้อมรับการเปลี่ยนแปลงสู่อนาคต	SC1 การพัฒนาตามพันธกิจที่สอดคล้องกับการเปลี่ยนแปลงของโครงสร้างประชากร ทั้งด้านวัยวุฒิ พฤติกรรม วิถีความคิด และวิถีชีวิต  SC4 การจัดการศึกษาที่รองรับการขับเคลื่อนของสังคมโลก พัฒนาและเพิ่มศักยภาพคนทุกช่วงวัยพร้อมใช้ต่อ	SC1 ผลิตบัณฑิต สอดคล้องกับความต้องการของตลาดแรงงานและเป็นที่ยอมรับของสังคม	SA1 ความสัมพันธ์กับชุมชนและการเข้าถึงแหล่งชุมชนที่ประกอบด้วยทรัพยากรด้านวัฒนธรรม ภูมิปัญญาและสิ่งแวดล้อมที่เกื้อหนุนต่อการดำเนินการตามพันธกิจทุกด้านของมหาวิทยาลัย  SA3 ความยืดหยุ่นของการจัดการศึกษาที่มีรูปแบบการจัด	SA1 หลักสูตรมีความยืดหยุ่นสูง ปรับเปลี่ยนทันต่อเหตุการณ์และตอบสนองต่อความต้องการของตลาดแรงงาน  SA13 ทุกหลักสูตรเน้นการจัดการเรียนการสอนโดยใช้ชุมชนเป็นฐานการเรียนรู้	1. พัฒนาศักยภาพคน (Capacity Building) โดยเน้นพัฒนาทรัพยากรมนุษย์ควบคู่กับการสร้างความตระหนักรู้ เรื่องผลกระทบของกิจกรรมมนุษย์ที่มีต่อทรัพยากรธรรมชาติและสิ่งแวดล้อม  2. พัฒนากำลังคน ให้มีทักษะการเรียนรู้ตลอดชีวิตและมีองค์ความรู้พร้อมรับกับการ	1. การจัดการศึกษาตอบสนองต่อภาคการผลิต บริการ ชุมชน และสังคม เป็นที่ยอมรับในระดับชาติและนานาชาติ  2. อยู่และเรียนอย่างมีความสุข (Happiness & Wellness)	1. กำลังคนมีสมรรถนะมาตรฐานวิชาชีพ สามารถเรียนรู้ตลอดชีวิต มีทักษะความเป็นผู้ประกอบการหรือนักนวัตกรรม และมีความสามารถด้าน Community Change Agent

**พันธกิจที่ 1 ด้านการผลิตบัณฑิต**

การบูรณาการศาสตร์ เพื่อการผลิตบัณฑิตพันธุ์ใหม่ที่มีคุณภาพ มีทักษะผู้ประกอบการ มีทักษะภาษา และความเป็นสากล และสามารถร่วมทำงานได้ทั้งในท้องถิ่น และในระดับนานาชาติ

**ประเด็นยุทธศาสตร์ที่ 1 การเตรียมคนและเสริมสร้างศักยภาพคนให้มีสมรรถนะและทักษะแห่งอนาคต**

**เป้าประสงค์** ผลิตบัณฑิตที่มีคุณภาพ มีสมรรถนะตามมาตรฐานการศึกษาและมาตรฐานวิชาชีพ มีทักษะการเรียนรู้แห่งอนาคต และตอบสนองต่อการพัฒนาประเทศตาม New S-curve ของนโยบาย Thailand 4.0 ของประเทศ

วัตถุประสงค์เชิงกลยุทธ์	SC มหาวิทยาลัย	SC คณะวิทยาศาสตร์การแพทย์	SA มหาวิทยาลัย	SA คณะวิทยาศาสตร์การแพทย์	กลยุทธ์ (Strategy)	ผลลัพธ์ (Output)	ผลสัมฤทธิ์ (Outcome)
	ตลาดแรงงานโลกยุคใหม่ SC5 การผสมผสานกรอบแนวคิด จารีต (ศาสตร์และศิลป์) และ ศิลปะวัฒนธรรมไทย สร้างคุณค่าสู่สากลที่ได้รับการยอมรับ สู่การยกระดับการศึกษา ยกระดับการวิจัย และบริการวิชาการสู่เชิงพาณิชย์ SC7 การส่งเสริมให้เกิดการมีสุขภาวะ (กาย จิต สังคม ใจ)		หลักสูตร/การจัดการเรียนรู้ที่หลากหลาย		เปลี่ยนแปลงสู่ออนาคต (Transversal Skills) 3. มีการพัฒนาอัตลักษณ์ นิสิต (UP Identity) เพื่อการพัฒนาเชิงพื้นที่อย่างยั่งยืน		

<b>พันธกิจที่ 1 ด้านการผลิตบัณฑิต</b> การบูรณาการศาสตร์ เพื่อการผลิตบัณฑิตพันธุ์ใหม่ที่มีคุณภาพ มีทักษะผู้ประกอบการ มีทักษะภาษา และความเป็นสากล และสามารถร่วมทำงานได้ทั้งในท้องถิ่น และในระดับนานาชาติ							
<b>ประเด็นยุทธศาสตร์ที่ 1 การเตรียมคนและเสริมสร้างศักยภาพคนให้มีสมรรถนะและทักษะแห่งอนาคต</b> เป้าประสงค์ ผลิตบัณฑิตที่มีคุณภาพ มีสมรรถนะตามมาตรฐานการศึกษาและมาตรฐานวิชาชีพ มีทักษะการเรียนรู้แห่งอนาคต และตอบสนองต่อการพัฒนาประเทศตาม New S-curve ของนโยบาย Thailand 4.0 ของประเทศ							
วัตถุประสงค์เชิงกลยุทธ์	SC มหาวิทยาลัย	SC คณะวิทยาศาสตร์การแพทย์	SA มหาวิทยาลัย	SA คณะวิทยาศาสตร์การแพทย์	กลยุทธ์ (Strategy)	ผลลัพธ์ (Output)	ผลสัมฤทธิ์ (Outcome)
	ที่ต่ออย่างยั่งยืน เพื่อความเป็นอยู่ที่ดีของสังคม (Societal Well-being)						

**ประเด็นยุทธศาสตร์ที่ 1 การเตรียมคนและเสริมสร้างศักยภาพคนให้มีสมรรถนะและทักษะแห่งอนาคต**

วัตถุประสงค์เชิงกลยุทธ์	เป้าหมาย	ประเด็นยุทธศาสตร์	Lagging KPI/ค่าเป้าหมาย	Leading KPI	Expected Results					ผู้รับผิดชอบหลัก
					2567	2568	2569	2570	2571	
1. พัฒนา ศักยภาพคน ให้มีทักษะการเรียนรู้ตลอดชีวิต และมีองค์ความรู้และ	ผลิตกำลังคนที่มี ศักยภาพและ ทักษะการ ประกอบอาชีพ ตามความ ต้องการของ	ยุทธศาสตร์ที่ 1 การเตรียมคน และเสริมสร้าง ศักยภาพคนให้มี สมรรถนะและ	1. มีหลักสูตร/โครงการที่มี การพัฒนา ศักยภาพคน โดยเน้นพัฒนา ทรัพยากร มนุษย์ควบคู่กับการสร้าง ความตระหนักรู้ เรื่อง ผลกระทบของกิจกรรม	1. จำนวนหลักสูตรที่มีการปรับปรุงขึ้น ตามความต้องการของตามความต้องการ ของตลาดแรงงานและอุตสาหกรรมแห่ง อนาคต	3	3	3	3	3	<ul style="list-style-type: none"> <li>รองคณบดีฝ่ายวิชาการ ประกันคุณภาพและสหกิจ ศึกษา</li> </ul>

วัตถุประสงค์เชิงกลยุทธ์	เป้าหมาย	ประเด็นยุทธศาสตร์	Lagging KPI/ค่าเป้าหมาย	Leading KPI	Expected Results					ผู้รับผิดชอบหลัก
					2567	2568	2569	2570	2571	
ทักษะพร้อมรับการเปลี่ยนแปลงสู่อนาคต	ตลาดแรงงานและอุตสาหกรรมแห่งอนาคต	ทักษะแห่งอนาคต	มนุษย์ที่มีต่อทรัพยากรธรรมชาติและสิ่งแวดล้อม	2. ร้อยละของนิสิตที่มีคุณสมบัติของ Innovative Community Change Agent	70	75	80	85	90	
				3. ร้อยละของภาวะการมีงานทำของบัณฑิต	70	75	80	80	85	
				4. ร้อยละของผู้ใช้บัณฑิต/ผู้ใช้นิสิตมีค่าความพึงพอใจต่อบัณฑิต/นิสิตมากกว่า 3.51	75	80	85	85	90	
			2. มีพัฒนากำลังคน ให้มีทักษะการเรียนรู้ตลอดชีวิต และมีองค์ความรู้พร้อมรับกับการเปลี่ยนแปลงสู่อนาคต (Transversal Skills)	1. ร้อยละของนิสิตมีทักษะการเรียนรู้ตลอดชีวิต	70	75	80	85	90	• รองคณบดีฝ่ายวิชาการ ประกันคุณภาพและสหกิจศึกษา
			3. มี Digital Support and Service Platform รองรับการพัฒนาคุณภาพชีวิตของนิสิต	1. ระบบดูแลนิสิตด้านสวัสดิการและบริการเพื่อคุณภาพชีวิตนิสิต ให้อยู่และเรียนอย่างมีความสุข (wellness & happiness) (นับซ้ำ)	2	2	2	2	2	• รองคณบดีฝ่ายคุณภาพนิสิต และสื่อสารองค์กร
			4. มีการพัฒนาอัตลักษณ์นิสิต (UP Identity) เพื่อ	1. จำนวนกิจกรรม/โครงการเสริมหลักสูตรเพื่อการพัฒนา Soft Skills	≥3	≥3	≥3	≥3	≥3	• รองคณบดีฝ่ายคุณภาพนิสิต และสื่อสารองค์กร

วัตถุประสงค์ เชิงกลยุทธ์	เป้าหมาย	ประเด็น ยุทธศาสตร์	Lagging KPI/ ค่าเป้าหมาย	Leading KPI	Expected Results					ผู้รับผิดชอบหลัก
					2567	2568	2569	2570	2571	
			การพัฒนาเชิงพื้นที่อย่าง ยั่งยืน	2. ร้อยละของนิสิตที่มีการพัฒนาตามอัต ลักษณ์	65	70	75	80	85	
			5. มีการพัฒนาบุคคลิกภาพ นิสิตด้านความเป็นผู้นำ และการทำงานร่วมกับ ผู้อื่น	1. จำนวนกิจกรรมเสริมหลักสูตรเพื่อ การพัฒนาบุคคลิกภาพนิสิตด้านความ เป็นผู้นำและการทำงานร่วมกับผู้อื่น	2	2	2	2	2	<ul style="list-style-type: none"> <li>• รองคณบดีฝ่ายคุณภาพ นิสิต และสื่อสารองค์กร (โครงการปฐมนิเทศนิสิต ใหม่ คณะวิทยาศาสตร์ การแพทย์)</li> <li>• 3 หลักสูตร (โครงการ พัฒนาทักษะความเป็นผู้นำ และการทำงานเป็นทีม ให้แก่บัณฑิต)</li> </ul>
			6. ได้รับความคิดเห็นและ ข้อเสนอแนะจาก Alumni ที่เป็นประโยชน์ต่อการ พัฒนาหลักสูตร	2. จำนวนกิจกรรมแลกเปลี่ยนเรียนรู้กับ Alumni เพื่อการพัฒนาหลักสูตร	1	1	1	1	1	<ul style="list-style-type: none"> <li>• รองคณบดีฝ่ายคุณภาพ นิสิต และสื่อสารองค์กร (โครงการพิธีพระราชทาน ปริญญาบัตรแก่ผู้สำเร็จ การศึกษาประจำปี การศึกษา 2565)</li> </ul>

## ประเด็นยุทธศาสตร์ที่ 2 การสร้างงานวิจัยและนวัตกรรม

พันธกิจที่ 2 ด้านวิจัยและนวัตกรรม							
ส่งเสริมการมีส่วนร่วมของคนในชุมชน ในการศึกษาวิจัยเพื่อพัฒนาพื้นที่ เพื่อลดความเหลื่อมล้ำ และสร้างความยั่งยืนของพื้นที่และประเทศ							
ประเด็นยุทธศาสตร์ที่ 2 การสร้างงานวิจัยและนวัตกรรมพัฒนาเศรษฐกิจ สังคม และชุมชน							
เป้าประสงค์ มีผลงานวิจัยและนวัตกรรมที่มีคุณภาพ ผลงานวิจัยเป็นประโยชน์ในการขับเคลื่อนชุมชน สังคม และนำไปสู่การมีคุณภาพชีวิตที่ดีขึ้น							
วัตถุประสงค์เชิงกลยุทธ์	SC มหาวิทยาลัย	SC คณะวิทยาศาสตร์การแพทย์	SA มหาวิทยาลัย	SA คณะวิทยาศาสตร์การแพทย์	กลยุทธ์ (Strategy)	ผลลัพธ์ (Output)	ผลสัมฤทธิ์ (Outcome)
พัฒนา มหาวิทยาลัย วิจัยเพื่อการ พัฒนาชุมชน ท้องถิ่นระดับ แนวนานาชาติของ โลก (Frontier Area Based Research)	SC3 การแสวงหา รายได้และพึ่งพา ตนเองอย่างยั่งยืน ของมหาวิทยาลัย SC5 การผสมผสานรอบ แนวคิด จารีต (ศาสตร์และศิลป์) และ ศิลปะวัฒนธรรม ไทย สร้างคุณค่าสู่ สากลที่ได้รับการ ยอมรับ สู่การ ยกระดับการศึกษา ยกระดับการวิจัย และบริการ วิชาการสู่เชิง พาณิชย์ SC6 การมีบทบาท ในการ	SC2 บุคลากรมีผลงาน ตีพิมพ์ในระดับ นานาชาติอย่างน้อย เป็นอัตราส่วน 0.7 เรื่อง/คน/ปี SC4 มีห้องปฏิบัติการที่ ได้มาตรฐานเพิ่มขึ้นเพื่อ รองรับการทำวิจัย	SA1 ความสัมพันธ์กับ ชุมชนและการเข้าถึง แหล่งชุมชนที่ ประกอบด้วย ทรัพยากรด้าน วัฒนธรรม ภูมิปัญญา และสิ่งแวดล้อมที่ เกื้อหนุนต่อการ ดำเนินการตามพันธ กิจทุกด้านของ มหาวิทยาลัย SA2 ความพร้อมในการ ปรับตัวของ มหาวิทยาลัยต่อการ เปลี่ยนแปลง ด้าน เทคโนโลยี กฎหมาย สังคม สิ่งแวดล้อม SA4 ความร่วมมือกับ หน่วยงานภาครัฐและ	SA2 การวิจัยเป็น วัฒนธรรมขององค์กร ทำให้บุคลากรมีความ มุ่งมั่นที่จะทำงานวิจัย มีทั้งเงินทุนสนับสนุน จากแหล่งทุนภายใน/ ภายนอก ค่าตรวจทาน ภาษา ค่าตอบแทนการ ตีพิมพ์ผลงานวิจัย SA3 สิ่งจูงใจในการทำวิจัย มีทั้งเงินทุนสนับสนุน จากแหล่งทุนภายใน/ ภายนอก ค่าตรวจทาน ภาษา ค่าตอบแทนการ ตีพิมพ์ผลงานวิจัย SA4 มีห้องปฏิบัติการที่ ได้รับรองตามมาตรฐาน	1. การจัดโครงการในแผน ๓ เพื่อพัฒนาศักยภาพ ด้านวิจัยและนวัตกรรม 2. นำระบบการบริหาร งานวิจัยและนวัตกรรม ตลอดจนการติดตามผล การดำเนินงานวิจัยมา ใช้เป็นรูปธรรม 3. การส่งเสริมและ สนับสนุนการสร้าง นวัตกรรมที่ให้ที่ตอบ โจทย์ความต้องการของ ชุมชนและสังคม	1. จำนวนผลงานวิจัย ระดับชาติและ นานาชาติ ≥ 40 เรื่อง	1. ผลการจัดอันดับ มหาวิทยาลัยชั้นนำ ระดับโลก THE Impact Ranking TOP 10 2. ผลการจัดอันดับ มหาวิทยาลัยชั้นนำ ระดับโลก Scimago

พันธกิจที่ 2 ด้านวิจัยและนวัตกรรม							
ส่งเสริมการมีส่วนร่วมของคนในชุมชน ในการศึกษาวิจัยเพื่อพัฒนาพื้นที่ เพื่อลดความเหลื่อมล้ำ และสร้างความยั่งยืนของพื้นที่และประเทศ							
ประเด็นยุทธศาสตร์ที่ 2 การสร้างงานวิจัยและนวัตกรรมพัฒนาเศรษฐกิจ สังคม และชุมชน							
เป้าประสงค์ มีผลงานวิจัยและนวัตกรรมที่มีคุณภาพ ผลงานวิจัยเป็นประโยชน์ในการขับเคลื่อนชุมชน สังคม และนำไปสู่การมีคุณภาพชีวิตที่ดีขึ้น							
วัตถุประสงค์เชิงกลยุทธ์	SC มหาวิทยาลัย	SC คณะวิทยาศาสตร์การแพทย์	SA มหาวิทยาลัย	SA คณะวิทยาศาสตร์การแพทย์	กลยุทธ์ (Strategy)	ผลลัพธ์ (Output)	ผลสัมฤทธิ์ (Outcome)
	เปลี่ยนแปลงชุมชน โดยขับเคลื่อนเศรษฐกิจใหม่ (BCG) ด้วย นวัตกรรม SC7 การส่งเสริมให้เกิดการมีสุขภาวะ (กาย จิต สังคม ใจ) ที่ดีย่างยั่งยืน เพื่อความเป็นอยู่ที่ดีของสังคม (Societal Well-being)		เอกชน ทั้งระดับชาติ และนานาชาติในทุก พันธกิจของ มหาวิทยาลัย SA5 นโยบายการ ปฏิรูปพลิกโฉม มหาวิทยาลัยโดยการ ปรับระบบบริหารจัดการ มหาวิทยาลัย ของกระทรวงการ อุดมศึกษา วิทยาศาสตร์ วิจัย และนวัตกรรม				

## ยุทธศาสตร์ที่ 2 การสร้างงานวิจัยและนวัตกรรมพัฒนาเศรษฐกิจ สังคม และชุมชน

วัตถุประสงค์ เชิงกลยุทธ์	เป้าหมาย	ประเด็น ยุทธศาสตร์	Lagging KPI/ ค่าเป้าหมาย	Leading KPI	Expected Results					ผู้รับผิดชอบหลัก
					2567	2568	2569	2570	2571	
พัฒนา มหาวิทยาลัยวิจัย เพื่อการพัฒนา ชุมชนท้องถิ่น ระดับแนวหน้า ของโลก (Frontier Area Based Research)	สร้างสรรค์งานวิจัย และนวัตกรรมจาก ฐานชุมชนท้องถิ่น เพื่อยกระดับ เศรษฐกิจชุมชนและ สร้างการยอมรับ มหาวิทยาลัยใน ระดับนานาชาติ	ยุทธศาสตร์ที่ 2 การสร้างงานวิจัย และนวัตกรรม พัฒนาเศรษฐกิจ สังคม และชุมชน	1. มีผลงานวิจัยตามอัต ลักษณ์ชุมชนท้องถิ่น เพื่อการค้นพบองค์ ความรู้และการผลิต เทคโนโลยีแห่งอนาคต	1. ระบบนิเวศการวิจัยและ นวัตกรรมเพื่อการพัฒนาชุมชน ท้องถิ่น และการใช้ประโยชน์เชิง พาณิชย์ 2. ร้อยละของผลงานตีพิมพ์ ระดับนานาชาติที่เพิ่มขึ้น 3. ร้อยละของผลงานวิจัยเชิง พื้นที่ที่มีการนำไปใช้ประโยชน์ที่ เพิ่มขึ้น 4. ร้อยละที่เพิ่มขึ้นของจำนวน ผลงานวิจัยที่ถูกนำไปต่อยอด เป็นผลิตภัณฑ์/บริการ	-	-	1	1	1	● รองคณบดีฝ่าย วิจัยและ นวัตกรรม
			2. มีเครือข่ายการวิจัยเพื่อ ยกระดับการถ่ายทอด เทคโนโลยีและ นวัตกรรมให้เกิดการ พัฒนาชุมชนท้องถิ่น	1. ร้อยละการร่วมลงทุนด้าน งานวิจัยและนวัตกรรมของ ภาคเอกชนที่เพิ่มขึ้นต่อปี 2. ร้อยละที่เพิ่มขึ้นขององค์ ความรู้และทรัพย์สินทางปัญญา ที่เกิดจากชุมชนที่ถูกนำไปใช้ไป ใช้ประโยชน์	-	-	1	1	1	



ประเด็นยุทธศาสตร์ที่ 3 การบริการวิชาการด้วยองค์ความรู้และนวัตกรรมเพื่อความเข้มแข็งของชุมชน

พันธกิจที่ 3 บริการวิชาการด้วยองค์ความรู้และนวัตกรรม							
มุ่งเน้นนำองค์ความรู้และนวัตกรรมไปใช้เพื่อการสร้างงาน สร้างอาชีพ และสร้างรายได้อย่างยั่งยืนให้แก่ชุมชนในจังหวัดพะเยา และภาคเหนือตอนบน							
ประเด็นยุทธศาสตร์ที่ 3 การบริการวิชาการและสร้างสรรค์พื้นที่การเรียนรู้เพื่อความเป็นอยู่ที่ดีทางสังคม							
เป้าประสงค์ ชุมชนและสังคมมีคุณภาพชีวิตและมีสุขภาวะอย่างยั่งยืน							
วัตถุประสงค์เชิงกลยุทธ์	SC	คณะ	SA	คณะ	กลยุทธ์ (Strategy)	ผลลัพธ์ (Output)	ผลสัมฤทธิ์ (Outcome)
นำองค์ความรู้และนวัตกรรมไปใช้ประโยชน์ในการพัฒนาวิสาหกิจชุมชน เศรษฐกิจฐานราก และเศรษฐกิจนวัตกรรม และส่งเสริมสุขภาวะที่ยั่งยืน เพื่อความเป็นอยู่ที่ดีของสังคม (Societal Well-being)	SC3 การแสวงหารายได้และพึ่งพาตนเองอย่างยั่งยืนของมหาวิทยาลัย SC5 การผสมผสานกรอบแนวคิดจารีต(ศาสตร์และศิลป์) และศิลปะวัฒนธรรมไทย สร้างคุณค่าสู่สากลที่ได้รับการยอมรับ สู่การยกระดับการศึกษา ยกระดับการวิจัยและบริการวิชาการสู่เชิงพาณิชย์ SC6 การมีบทบาทในการ	SC3 มีผลงานวิจัย/นวัตกรรมออกสู่เชิงพาณิชย์ที่เป็นประโยชน์ต่อชุมชน หรืองานวิจัยที่มีฐานจากปัญหาชุมชน/การต่อยอดภูมิปัญญาชุมชน อย่างน้อย 3 ผลงาน/ปี	SA1 ความสัมพันธ์กับชุมชนและการเข้าถึงแหล่งชุมชนที่ประกอบด้วยทรัพยากรด้านวัฒนธรรม ภูมิปัญญา และสิ่งแวดล้อมที่เกี่ยวข้องกับการดำเนินการตามพันธกิจทุกด้านของมหาวิทยาลัย SA2 ความพร้อมในการปรับตัวของมหาวิทยาลัยต่อการเปลี่ยนแปลง ด้านเทคโนโลยี กฎหมาย สังคม สิ่งแวดล้อม SA3 ความยืดหยุ่นของการจัดการศึกษาที่มีรูปแบบการจัด	SA5 มีความร่วมมือการวิจัยกับภาคเอกชนในการทำวิจัยเพื่อประโยชน์เชิงพาณิชย์	1. มีการพัฒนา/ให้คำปรึกษาวิสาหกิจชุมชน (Community Enterprise) เพื่อให้มีความสามารถในการแข่งขัน	องค์ความรู้และนวัตกรรมเพื่อการพัฒนาเศรษฐกิจชุมชน ยกระดับรายได้ และยกระดับคุณภาพชีวิต	1. ความเป็นอยู่ที่ดีของสังคม

**พันธกิจที่ 3 บริการวิชาการด้วยองค์ความรู้และนวัตกรรม**

มุ่งเน้นนำองค์ความรู้และนวัตกรรมไปใช้เพื่อการสร้างงาน สร้างอาชีพ และสร้างรายได้อย่างยั่งยืนให้แก่ชุมชนในจังหวัดพะเยา และภาคเหนือตอนบน

**ประเด็นยุทธศาสตร์ที่ 3** การบริการวิชาการและสร้างสรรค์พื้นที่การเรียนรู้เพื่อความเป็นอยู่ที่ดีทางสังคม

**เป้าประสงค์** ชุมชนและสังคมมีคุณภาพชีวิตและมีสุขภาวะอย่างยั่งยืน

วัตถุประสงค์ เชิงกลยุทธ์	SC	คณะ	SA	คณะ	กลยุทธ์ (Strategy)	ผลลัพธ์ (Output)	ผลสัมฤทธิ์ (Outcome)
	เปลี่ยนแปลง ชุมชนโดย ขับเคลื่อน เศรษฐกิจใหม่ (BCG) ด้วย นวัตกรรม SC7 การส่งเสริมให้ เกิดการมีสุขภาวะ (กาย จิต สังคม ใจ) ที่ดีอย่าง ยั่งยืน เพื่อความ เป็นอยู่ที่ดีของ สังคม (Societal Well-being)		หลักสูตร/การจัดการ เรียนรู้ที่หลากหลาย SA4 ความร่วมมือกับ หน่วยงานภาครัฐและ เอกชน ทั้งระดับชาติ และนานาชาติในทุก พันธกิจของ มหาวิทยาลัย SA5 นโยบายการ ปฏิรูปพลิกโฉม มหาวิทยาลัยโดยการ ปรับระบบบริหาร จัดการมหาวิทยาลัย ของกระทรวงการ อุดมศึกษา วิทยาศาสตร์ วิจัย และนวัตกรรม				

ประเด็นยุทธศาสตร์ที่ 3 การบริการวิชาการและสร้างสรรค์พื้นที่การเรียนรู้เพื่อความเป็นอยู่ที่ดีทางสังคม

วัตถุประสงค์เชิงกลยุทธ์	เป้าหมาย	ประเด็นยุทธศาสตร์	Lagging KPI/ค่าเป้าหมาย	Leading KPI	Expected Results					ผู้รับผิดชอบหลัก
					2567	2568	2569	2570	2571	
นำองค์ความรู้และนวัตกรรมไปใช้ประโยชน์ในการพัฒนาวิสาหกิจชุมชน เศรษฐกิจฐานรากและเศรษฐกิจนวัตกรรม และส่งเสริมสุขภาพยั่งยืน เพื่อความเป็นอยู่ที่ดีของสังคม (Societal Well-being)	นำองค์ความรู้และนวัตกรรมไปพัฒนาเศรษฐกิจชุมชน ยกระดับรายได้ และยกระดับคุณภาพชีวิต	ยุทธศาสตร์ที่ 3 การบริการวิชาการและสร้างสรรค์พื้นที่การเรียนรู้เพื่อความเป็นอยู่ที่ดีทางสังคม	1. มีการพัฒนาวิสาหกิจชุมชน (Community Enterprise) เพื่อให้มีความสามารถในการแข่งขัน	1. ระบบนิเวศการบริการวิชาการเพื่อใช้ประโยชน์จากองค์ความรู้ BCG และนวัตกรรมสู่เชิงพาณิชย์	1	1	1	1	1	● รองคณบดีฝ่ายวิจัยและนวัตกรรม
			2. มีเครือข่ายความร่วมมือในการพัฒนาเศรษฐกิจฐานรากและเศรษฐกิจนวัตกรรมเพื่อยกระดับรายได้ของชุมชนท้องถิ่น	1. จำนวนเครือข่ายความร่วมมือในการพัฒนาเศรษฐกิจฐานรากและ เศรษฐกิจนวัตกรรม	1	1	1	1	1	● รองคณบดีฝ่ายวิจัยและนวัตกรรม
			3. ประชาชนในชุมชนท้องถิ่นให้มีสุขภาวะที่ดี	1. จำนวนผลิตภัณฑ์ด้านการเกษตรมูลค่าสูงที่ได้รับการพัฒนาที่เพิ่มขึ้น	1	1	1	1	1	● รองคณบดีฝ่ายวิจัยและนวัตกรรม

ประเด็นยุทธศาสตร์ที่ 4 การส่งเสริมการทำนุบำรุงศิลปะและวัฒนธรรมเพื่อความเป็นไทยและเอกลักษณ์ของชาติ

พันธกิจที่ 4 ทำนุบำรุงศิลปะและวัฒนธรรมและสืบสานเอกลักษณ์ความเป็นไทย					
รวบรวบศึกษา อนุรักษ์ และพัฒนานักนวัตกรรม สร้างมูลค่าผลิตภัณฑ์ของชุมชนสู่สากล					
ประเด็นยุทธศาสตร์ที่ 4 การส่งเสริมการทำนุบำรุงศิลปวัฒนธรรมเพื่อความเป็นไทยและเอกลักษณ์ของชาติ					
เป้าประสงค์ อนุรักษ์ พัฒนา ทำนุบำรุงศิลปวัฒนธรรมและภูมิปัญญาท้องถิ่น ส่งเสริมการสร้างมูลค่าเพิ่มเชิงพาณิชย์					
วัตถุประสงค์เชิงกลยุทธ์	SC	SA	กลยุทธ์ (Strategy)	ผลลัพธ์ (Output)	ผลสัมฤทธิ์ (Outcome)
อนุรักษ์ศิลปวัฒนธรรมและยกระดับองค์ความรู้ ภูมิปัญญาท้องถิ่นสู่นวัตกรรมท้องถิ่นสู่สากล เพื่อเสริมสร้างความเป็นอยู่ที่ดีของสังคม (Societal Well-being)	<p>SC1 การพัฒนาตามพันธกิจที่สอดคล้องกับการเปลี่ยนแปลงของโครงสร้างประชากร ทั้งด้านวัยวุฒิ พฤติกรรม วิถีความคิด และวิถีชีวิต</p> <p>SC3 การแสวงหารายได้และพึ่งพาตนเองอย่างยั่งยืนของมหาวิทยาลัย</p> <p>SC5 การผสมผสานกรอบแนวคิดจารีต(ศาสตร์และศิลป์) และศิลปะวัฒนธรรม ไทย สร้างคุณค่าสู่สากลที่ได้รับการยอมรับสู่การยกระดับการศึกษา ยกระดับการวิจัยและบริการวิชาการสู่เชิงพาณิชย์</p>	<p>SA1 ความสัมพันธ์กับชุมชนและการเข้าถึงแหล่งชุมชนที่ประกอบด้วยทรัพยากรด้านวัฒนธรรม ภูมิปัญญาและสิ่งแวดล้อมที่เกื้อหนุนต่อการดำเนินการตามพันธกิจทุกด้านของมหาวิทยาลัย</p> <p>SA2 ความพร้อมในการปรับตัวของมหาวิทยาลัยต่อการเปลี่ยนแปลง ด้านเทคโนโลยี กฎหมาย สังคม สิ่งแวดล้อม</p> <p>SA4 ความร่วมมือกับหน่วยงานภาครัฐและเอกชน ทั้งระดับชาติและนานาชาติในทุกพันธกิจของมหาวิทยาลัย</p>	<p>1. มีการอนุรักษ์ศิลปวัฒนธรรม และมรดกทางสถาปัตยกรรม เพื่อความยั่งยืน</p> <p>2. มีการพัฒนาองค์ความรู้จาก ภูมิปัญญา อัตลักษณ์และวิถีชีวิตพื้นถิ่นเพื่อส่งเสริมระบบธุรกิจทุนทางวัฒนธรรม (Cultural Creative Economy) สู่สากล</p> <p>3. มีการอนุรักษ์ ปกป้อง และใช้ประโยชน์จากทรัพยากรธรรมชาติ และสิ่งแวดล้อมอย่างยั่งยืน</p>	<p>1. อนุรักษ์ พัฒนา ทำนุบำรุง ศิลปะและวัฒนธรรมและ ภูมิปัญญาท้องถิ่น</p> <p>2. การสร้างสรรค์เชิงพาณิชย์ (Cultural Enterprise)</p>	<p>1. อนุรักษ์ พัฒนา ทำนุบำรุงศิลปะและ วัฒนธรรมและภูมิปัญญาท้องถิ่น</p> <p>2. การสร้างสรรค์เชิงพาณิชย์ (Cultural Enterprise)</p>

ประเด็นยุทธศาสตร์ที่ 4 การส่งเสริมการทำนุบำรุงศิลปวัฒนธรรมเพื่อความเป็นไทยและเอกลักษณ์ของชาติ

วัตถุประสงค์ เชิงกลยุทธ์	เป้าหมาย	ประเด็น ยุทธศาสตร์	Lagging KPI/ ค่าเป้าหมาย	Leading KPI	Expected Results					ผู้รับผิดชอบหลัก
					2567	2568	2569	2570	2571	
อนุรักษ์ศิลปวัฒนธรรม และยกระดับองค์ความรู้ ภูมิปัญญาท้องถิ่น สู่ นวัตกรรม ศิลปวัฒนธรรมท้องถิ่นสู่ สากล เพื่อเสริมสร้าง ความเป็นอยู่ที่ดีของ สังคม (Societal Well- being)	อนุรักษ์ศิลปวัฒนธรรม มรดกทางวัฒนธรรม และภูมิปัญญาท้องถิ่น เพื่อความยั่งยืน และนำทุนทางวัฒนธรรม ต่อยอดเพื่อเพิ่มมูลค่า สู่การสร้างรายได้ให้แก่ ชุมชน	ยุทธศาสตร์ที่ 4 การส่งเสริมการ ทำนุบำรุงศิลป วัฒนธรรมเพื่อ ความเป็นไทย และเอกลักษณ์ ของชาติ	1.มีการอนุรักษ์วัฒนธรรม และประเพณี อันเป็นการ แสดงออกถึงความเป็นไทย และเอกลักษณ์ของชาติ	1. จำนวนกิจกรรมสืบสาน วัฒนธรรมและประเพณี อัน เป็นการแสดงออกถึงความ เป็นไทยและเอกลักษณ์ของ ชาติ	4	4	4	4	4	<ul style="list-style-type: none"> <li>รองคณบดี ฝ่ายคุณภาพ นิสิต และ สื่อสารองค์กร</li> </ul>

ประเด็นยุทธศาสตร์ที่ 5 การพัฒนาระบบบริหารจัดการที่ทันสมัย มีประสิทธิภาพ โปร่งใส และมีธรรมาภิบาล

พันธกิจที่ 5 ด้านการบริหารงานทันสมัยด้วยธรรมาภิบาล							
ปรับปรุงกระบวนการและวัฒนธรรมการทำงานเพื่อมุ่งสู่การบรรลุวิสัยทัศน์ร่วมกัน บริหารด้วยหลักธรรมาภิบาล โปร่งใส ตรวจสอบได้							
ประเด็นยุทธศาสตร์ที่ 5 การพัฒนาระบบบริหารจัดการที่ทันสมัย มีประสิทธิภาพ โปร่งใส และมีธรรมาภิบาล							
เป้าประสงค์ การสื่อสารการบริหารองค์การเป็นไปอย่างทั่วถึง รวดเร็ว การบริหารงานมีความคล่องตัว ปรับเปลี่ยนทันต่อเหตุการณ์และบุคลากรได้รับการปฏิบัติอย่างยุติธรรม							
วัตถุประสงค์เชิงกลยุทธ์	SC มหาวิทยาลัย	Sc คณะวิทยาศาสตร์การแพทย์	SA มหาวิทยาลัย	SA คณะวิทยาศาสตร์การแพทย์	ตัวชี้วัดของวัตถุประสงค์เชิงกลยุทธ์	ผลลัพธ์ (Output)	ผลสัมฤทธิ์ (Outcome)
ขับเคลื่อนเชิงระบบ เพื่อมุ่งสู่การบรรลุวิสัยทัศน์ของมหาวิทยาลัยด้วยหลักธรรมาภิบาลบนพื้นฐานของคุณภาพและความร่วมมือกัน	SC2 พัฒนากลยุทธ์กระบวนการจัดการเทคโนโลยีดิจิทัลและการวิเคราะห์ข้อมูลขนาดใหญ่ (Bigdata analytic) เพื่อสนับสนุนการตัดสินใจที่ทันต่อการเปลี่ยนแปลง SC3 การแสวงหารายได้และพึ่งพาตนเองอย่างยั่งยืนของมหาวิทยาลัย SC5 การผสมผสานกรอบแนวคิด จารีต(ศาสตร์และศิลป์) และ ศิลปะวัฒนธรรมไทย สร้างคุณค่าสู่สากลที่ได้รับการยอมรับ สู่	SC5 บุคลากรสายวิชาการ ได้รับตำแหน่งทางวิชาการเพิ่มขึ้นปีละไม่น้อยกว่า 10% (นับซ้ำ) SC6 บุคลากรสายสนับสนุน มีความก้าวหน้าในตำแหน่งตามสายงานตนเองอย่างน้อยปีละ 1 คน SC8 การบริหารงานที่ความโปร่งใส UP-ITA ระดับ AA SC9 เพิ่มพื้นที่ Green office SC 10 การบริหารองค์การอย่างเป็นระบบเพื่อการดำเนินงานที่เป็นเลิศ SC11 ประชาชนในพื้นที่บริการมีสุขภาพที่ดีขึ้นและ/หรือมีเศรษฐกิจสังคมที่ดีขึ้น	SA1 ความสัมพันธ์กับชุมชนและการเข้าถึงแหล่งชุมชนที่ประกอบด้วยทรัพยากรด้านวัฒนธรรม ภูมิปัญญาและสิ่งแวดล้อมที่เกื้อหนุนต่อการดำเนินการตามพันธกิจทุกด้านของมหาวิทยาลัย SA2 ความพร้อมในการปรับตัวของมหาวิทยาลัยต่อการเปลี่ยนแปลงด้านเทคโนโลยี กฎหมาย สังคม สิ่งแวดล้อม SA4 ความร่วมมือกับหน่วยงานภาครัฐและเอกชน ทั้งระดับชาติและนานาชาติในทุกพันธกิจของมหาวิทยาลัย	SA7 มีงบประมาณสนับสนุนการทำวิจัย R2R แก่บุคลากรสายสนับสนุน ทำให้นำไปประกอบการยื่นขอเลื่อนตำแหน่งได้ SA9 การบริหารงานที่ความโปร่งใส UP-ITA ระดับ A SA10 Green office ระดับเหรียญทอง SA 11 มีบุคลากรระดับชำนาญการ SA12 มีการกำหนดไว้ในวิสัยทัศน์ของคณะเกี่ยวกับการบริการวิชาการสู่ชุมชนและบรรจุไว้ในแผนปฏิบัติการประจำปี SA13 ทุกหลักสูตรเน้นการจัดการเรียนการสอนโดย	1.คณะวิทยาศาสตร์การแพทย์ มหาวิทยาลัยพะเยา มีการขับเคลื่อนเชิงระบบ (System Drivers) เพื่อสนับสนุนการดำเนินงานตามพันธกิจหลักของมหาวิทยาลัย ประกอบด้วย ระบบธรรมาภิบาล (Governance Accountability) การจัดการคุณภาพ (Quality Management Framework) รูปแบบการทำงานแบบร่วมมือกัน (Collaboration Facilitation Platform) 2. บุคลากรของคณะวิทยาศาสตร์การแพทย์ มหาวิทยาลัยพะเยา มี	1. บุคลากรมีความก้าวหน้าในสายอาชีพ ทำให้การดำเนินงานมีประสิทธิภาพเพิ่มขึ้น และผู้รับบริการมีความพึงพอใจ เป็นไปตามพันธกิจของมหาวิทยาลัย	1. การดำเนินงานมีความเป็นเลิศ และผู้รับบริการมีความพึงพอใจ เป็นไปตามพันธกิจของมหาวิทยาลัย

พันธกิจที่ 5 ด้านการบริหารงานทันสมัยด้วยธรรมาภิบาล							
ปรับปรุงกระบวนการและวัฒนธรรมการทำงานเพื่อมุ่งสู่การบรรลุวิสัยทัศน์ร่วมกัน บริหารด้วยหลักธรรมาภิบาล โปร่งใส ตรวจสอบได้							
ประเด็นยุทธศาสตร์ที่ 5 การพัฒนาระบบบริหารจัดการที่ทันสมัย มีประสิทธิภาพโปร่งใส และมีธรรมาภิบาล							
เป้าประสงค์ การสื่อสารการบริหารองค์การเป็นไปอย่างทั่วถึง รวดเร็ว การบริหารงานมีความคล่องตัว ปรับเปลี่ยนทันต่อเหตุการณ์และบุคลากรได้รับการปฏิบัติอย่างยุติธรรม							
วัตถุประสงค์ เชิงกลยุทธ์	SC มหาวิทยาลัย	Sc คณะวิทยาศาสตร์ การแพทย์	SA มหาวิทยาลัย	SA คณะวิทยาศาสตร์ การแพทย์	ตัวชี้วัดของวัตถุประสงค์ เชิงกลยุทธ์	ผลลัพธ์ (Output)	ผลสัมฤทธิ์ (Outcome)
	การยกระดับ การศึกษา ยกระดับ การวิจัยและบริการ วิชาการสู่เชิงพาณิชย์	เนื่องจากองค์ความรู้ที่คณะ ให้บริการ		ใช้ชุมชนเป็นฐานการ เรียนรู้	สมรรถนะสามารถ ดำเนินงานตามพันธกิจ อย่างมีคุณภาพ และพร้อม ทุ่มเททำงานเพื่อองค์กร ด้วยความสุข 3. คณะวิทยาศาสตร์ การแพทย์ ส่งเสริมให้ มหาวิทยาลัยพะเยา เป็น มหาวิทยาลัยสีเขียวระดับ โลก 4. คณะวิทยาศาสตร์ การแพทย์ มหาวิทยาลัย พะเยา ส่งเสริมให้มี UP Learning Space เพื่อ สนับสนุนในทุกพันธกิจ ที่ เป็นต้นแบบของสังคมและ ชุมชน		

## ยุทธศาสตร์ที่ 5 การพัฒนาระบบบริหารจัดการที่ทันสมัย มีประสิทธิภาพโปร่งใส และมีธรรมาภิบาล

วัตถุประสงค์ เชิงกลยุทธ์	เป้าหมาย	ประเด็น ยุทธศาสตร์	Lagging KPI/ ค่าเป้าหมาย	Leading KPI	Expected Results					ผู้รับผิดชอบหลัก
					2567	2568	2569	2570	2571	
5. ขับเคลื่อนเชิงระบบ เพื่อมุ่งสู่การบรรลุวิสัยทัศน์ของมหาวิทยาลัยด้วยหลักธรรมาภิบาล บนพื้นฐานของคุณภาพและความร่วมมือกัน	พัฒนาระบบสนับสนุนการดำเนินพันธกิจมหาวิทยาลัยพัฒนาบุคลากร พัฒนาระบบนิเวศมหาวิทยาลัยดิจิทัลและมหาวิทยาลัยสีเขียวระดับโลก	ยุทธศาสตร์ที่ 5 การพัฒนาระบบบริหารจัดการที่ทันสมัย มีประสิทธิภาพ โปร่งใส และมีธรรมาภิบาล	1. การขับเคลื่อนเชิงระบบ (System Drivers) เพื่อสนับสนุนการดำเนินงานตามพันธกิจหลักของมหาวิทยาลัย ประกอบด้วย ระบบธรรมาภิบาล (Governance accountability) การจัดการคุณภาพ (Quality Management Framework) รูปแบบการทำงานแบบร่วมมือกัน (Collaboration Facilitation Platform)	1. ระดับการประเมิน ITA ของระดับมหาวิทยาลัย/ระดับหน่วยงานภายในมหาวิทยาลัยอยู่ในระดับ AA 2. มีระดับการประเมิน EdPex ที่สูงขึ้น 3. มีร้อยละของโครงสร้างพื้นฐานที่ได้รับการพัฒนาให้เอื้อต่อการทำงานแบบบูรณาการเพื่อสนับสนุนการดำเนินงานในทุกพันธกิจ 4. ร้อยละของการพัฒนารูปแบบการทำงานแบบร่วมมือกันด้วย การใช้ Digital Platform 5. จำนวนเครือข่ายความร่วมมือในการดำเนินงานตามพันธกิจหลักของมหาวิทยาลัยในระดับนานาชาติ 6. ผลการประเมินระบบการสื่อสารองค์กรและการสร้างความ	1	1	1	1	1	<ul style="list-style-type: none"> <li>● รองคณบดีฝ่ายบริหาร</li> <li>● รองคณบดีฝ่ายวิชาการ ประกันคุณภาพและสหกิจศึกษา</li> <li>● รองคณบดีฝ่ายบริหาร</li> <li>● รองคณบดีฝ่ายบริหาร</li> <li>● คณบดี</li> <li>● รองคณบดีฝ่ายบริหาร</li> </ul>



## ยุทธศาสตร์ที่ 5 การพัฒนาระบบบริหารจัดการที่ทันสมัย มีประสิทธิภาพโปร่งใส และมีธรรมาภิบาล

วัตถุประสงค์ เชิงกลยุทธ์	เป้าหมาย	ประเด็น ยุทธศาสตร์	Lagging KPI/ ค่าเป้าหมาย	Leading KPI	Expected Results					ผู้รับผิดชอบหลัก
					2567	2568	2569	2570	2571	
				ผูกพันกับบุคลากรทั่วทั้งคณะ วิทยาศาสตร์การแพทย์ มหาวิทยาลัยพะเยา คู่ความ ร่วมมือสำคัญ ผู้เรียนและลูกค้า กลุ่มอื่นที่สำคัญ (ระดับความพึง พอใจ)	>3.5	>4	>4	>4.5	>4.5	

## ยุทธศาสตร์ที่ 5 การพัฒนาระบบบริหารจัดการที่ทันสมัย มีประสิทธิภาพโปร่งใส และมีธรรมาภิบาล

วัตถุประสงค์ เชิงกลยุทธ์	เป้าหมาย	ประเด็น ยุทธศาสตร์	Lagging KPI/ ค่าเป้าหมาย	Leading KPI	Expected Results					ผู้รับผิดชอบหลัก
					2567	2568	2569	2570	2571	
		2. บุคลากรมีสมรรถนะ สอดคล้องกับพันธกิจที่ต้องดำเนินการ และพร้อมทุ่มเททำงานเพื่อองค์กรด้วยความสุข		1. จำนวนบุคลากรสายวิชาการที่ผ่านการประเมิน UP-PSF/Thailand-PSF เพื่อให้เกิด (สร้าง) การเรียนรู้ของผู้เรียน และการเรียนรู้ที่มีประสิทธิภาพ 2. ร้อยละของบุคลากรมีค่านิยมร่วมและมีความสุขในการทำงาน (Happinometer) 3. ร้อยละของบุคลากรที่มีพฤติกรรม/ค่านิยมการมีส่วนร่วมพัฒนาคณะวิทยาศาสตร์ การแพทย์มหาวิทยาลัยพะเยา การทุ่มเทและเสียสละเพื่อองค์กร 4. ร้อยละของบุคลากรสายวิชาการที่มีตำแหน่งทางวิชาการ 5. จำนวนของบุคลากรสายสนับสนุนที่ได้รับการแต่งตั้งในระดับชำนาญการ (นับซ้ำ)	≥1	2	2	2	2	<ul style="list-style-type: none"> <li>● รองคณบดีฝ่ายวิชาการ ประกันคุณภาพและสหกิจศึกษา</li> <li>● รองคณบดีฝ่ายบริหาร</li> <li>● รองคณบดีฝ่ายบริหาร</li> <li>● รองคณบดีฝ่ายบริหาร</li> <li>● รองคณบดีฝ่ายบริหาร</li> </ul>

## ยุทธศาสตร์ที่ 5 การพัฒนาระบบบริหารจัดการที่ทันสมัย มีประสิทธิภาพโปร่งใส และมีธรรมาภิบาล

วัตถุประสงค์ เชิงกลยุทธ์	เป้าหมาย	ประเด็น ยุทธศาสตร์	Lagging KPI/ ค่าเป้าหมาย	Leading KPI	Expected Results					ผู้รับผิดชอบหลัก
					2567	2568	2569	2570	2571	
			3. มีกิจกรรมส่งเสริม สุขภาพของบุคลากร เพื่อส่งเสริมสมรรถนะใน การทำงานที่ดีขึ้น	1. ร้อยละของบุคลากรที่มี สุขภาพดีขึ้น โดยประเมินจาก Body composition และผลการ ตรวจสุขภาพประจำปีที่อยู่ใน เกณฑ์มาตรฐาน	50	60	70	70	70	● รองคณบดีฝ่าย คุณภาพนิสิต และ สื่อสารองค์กร
			4. ส่งเสริมให้มหาวิทยาลัย พะเยา เป็นมหาวิทยาลัย สีเขียวระดับโลก	1. ได้รับรางวัล Green office ระดับทอง	1	1	1	1	1	● รองคณบดีฝ่าย บริหาร

## 1.2 กรอบความเชื่อมโยงกับแผนปฏิบัติการคณะวิทยาศาสตร์การแพทย์ ประจำปี 2567

### ประเด็นยุทธศาสตร์ที่ 1 การเตรียมคนและเสริมสร้างศักยภาพคนให้มีสมรรถนะและทักษะแห่งอนาคต

วัตถุประสงค์เชิงกลยุทธ์	เป้าหมาย	ประเด็นยุทธศาสตร์	Lagging KPI/ ค่าเป้าหมาย	Leading KPI	Expected Results ประจำปี 2567	โครงการ
1. พัฒนา ศักยภาพคน ให้มี ทักษะการเรียนรู้ ตลอดชีวิต และมี องค์ความรู้และ ทักษะพร้อมรับ การเปลี่ยนแปลง สู่อนาคต	ผลิตกำลังคนที่มี ศักยภาพและทักษะการ ประกอบอาชีพตามความ ต้องการของตลาด แรงงานและอุตสาหกรรม แห่งอนาคต	ยุทธศาสตร์ที่ 1 การ เตรียมคนและเสริมสร้าง ศักยภาพคนให้มี สมรรถนะและทักษะแห่ง อนาคต	1. มีหลักสูตร/โครงการที่มี การพัฒนาศักยภาพคน โดย เน้นพัฒนาทรัพยากรมนุษย์ ควบคู่กับการสร้างความ ตระหนักรู้ เรื่องผลกระทบของ กิจกรรมมนุษย์ที่มีต่อ ทรัพยากรธรรมชาติและ สิ่งแวดล้อม	1.จำนวนหลักสูตร ที่มีการปรับปรุง ขึ้นตามความ ต้องการของตาม ความต้องการของ ตลาดแรงงานและ อุตสาหกรรมแห่ง อนาคต	3	1. โครงการตรวจประเมินการประกันคุณภาพ การศึกษา ระดับหลักสูตร (AUN QA) หลักสูตร จุฬาลงกรณ์มหาวิทยาลัย 2. โครงการตรวจประเมินการประกันคุณภาพ การศึกษา ระดับหลักสูตร (AUN QA) หลักสูตร ชิวเคมี 3. โครงการตรวจประเมินการประกันคุณภาพ การศึกษา ระดับหลักสูตร (AUN QA) หลักสูตร โภชนาการ

			2. ร้อยละของ นิสิตที่มีคุณสมบัติ ของ Innovative Community Change Agent	70	1. โครงการทวนสอบเทคนิคทางจุลชีววิทยา 2. โครงการนำเสนอผลงานวิจัยของนิสิตครั้งที่ 9 (The 9th Med-Sci Student Research) 3. โครงการโภชนาคลินิกและโภชนบำบัดทาง การแพทย์
			3. ร้อยละของ ภาวะการมีงานทำ ของบัณฑิต	70	1. โครงการพระราชทานปริญญาบัตร
			4. ร้อยละของผู้ใช้ บัณฑิต/ผู้ใช้นิสิตมี ค่าความพึงพอใจ ต่อบัณฑิต/นิสิต มากกว่า 3.51	75	1. โครงการฝึกงานนิสิต หลักสูตร โภชนาการ และการกำหนดอาหาร 2. โครงการสหกิจศึกษา หลักสูตรจุลชีววิทยา 3. โครงการสหกิจศึกษา หลักสูตรชีวเคมี
		2. มีพัฒนากำลังคน ให้มี ทักษะการเรียนรู้ตลอดชีวิต และมีองค์ความรู้พร้อมรับกับ การเปลี่ยนแปลงสู่อนาคต (Transversal Skills)	1. ร้อยละของ นิสิตมีทักษะการ เรียนรู้ตลอดชีวิต	70	1.โครงการทวนสอบเทคนิคทางจุลชีววิทยา 2. โครงการนำเสนอผลงานวิจัยของนิสิตครั้งที่ 9 (The 9th Med-Sci Student Research) 3. โครงการทวนสอบฝึกปฏิบัติวิชาชีพการ กำหนดอาหาร 4. โครงการอบรมการจัดการความปลอดภัยใน ห้องปฏิบัติการวิทยาศาสตร์ (Biosafety) 5. โครงการส่งเสริมนวัตกรรมนิสิตจุลชีววิทยา

			<p>3. มี Digital Support and Service Platform รองรับการพัฒนาคุณภาพชีวิตของนิสิต</p>	<p>1. ระบบดูแลนิสิตด้านสวัสดิการและบริการเพื่อคุณภาพชีวิตนิสิตให้อยู่และเรียนอย่างมีความสุข (wellness &amp; happiness) (นับซ้ำ)</p>	<p>2</p>	<p>1. โครงการโภชนสัมพันธ์ 2. โครงการโคโลนีเกมส์</p>
			<p>4. มีการพัฒนาอัตลักษณ์นิสิต (UP Identity) เพื่อการพัฒนาเชิงพื้นที่อย่างยั่งยืน</p>	<p>1. จำนวนกิจกรรม/โครงการเสริมหลักสูตรเพื่อการพัฒนา Soft Skills</p>	<p>≥3</p>	<p>1. โครงการให้คำปรึกษาด้านโภชนาการ 2. โครงการศึกษาดูงานนอกสถานที่ของนิสิตหลักสูตรชีวเคมี 3. โครงการศึกษาดูงานนอกสถานที่ของนิสิตหลักสูตรจุลชีววิทยา 4. โครงการศึกษาดูงานนอกสถานที่ของนิสิตหลักสูตรโภชนาการ 5. โครงการฝึกปฏิบัติการโภชนาการชุมชน</p>
			<p>2. ร้อยละของนิสิตที่มีการพัฒนาตามอัตลักษณ์</p>		<p>65</p>	<p>1. โครงการปฐมนิเทศและส่งเสริมอัตลักษณ์นิสิตคณะวิทยาศาสตร์การแพทย์</p>

			<p>5. มีการพัฒนาบุคคลิกภาพ นิสิตด้านความเป็นผู้นำ และการทำงานร่วมกับผู้อื่น</p>	<p>1. จำนวนกิจกรรมเสริมหลักสูตรเพื่อการพัฒนาบุคคลิกภาพนิสิตด้านความเป็นผู้นำและการทำงานร่วมกับผู้อื่น</p>	<p>2</p>	<p>1. โครงการพัฒนาทักษะความเป็นผู้นำและการทำงานเป็นทีมให้แก่ นิสิต (ทุติยนิเทศ)          2. โครงการปัจฉิมนิเทศ คณะวิทยาศาสตร์การแพทย์ (ปัจฉิมนิเทศ)          3. โครงการปฐมนิเทศและส่งเสริมอัตลักษณ์ นิสิตคณะวิทยาศาสตร์การแพทย์</p>
			<p>6. ได้รับความคิดเห็นและข้อเสนอแนะจาก Alumni ที่เป็นประโยชน์ต่อการพัฒนาหลักสูตร</p>	<p>1. จำนวนกิจกรรมแลกเปลี่ยนเรียนรู้กับ Alumni เพื่อการพัฒนาหลักสูตร</p>	<p>1</p>	<p>1. โครงการพระราชทานปริญญาบัตร</p>

## ยุทธศาสตร์ที่ 2 การสร้างงานวิจัยและนวัตกรรมพัฒนาเศรษฐกิจ สังคม และชุมชน

วัตถุประสงค์เชิงกลยุทธ์	เป้าหมาย	ประเด็นยุทธศาสตร์	Lagging KPI/ค่าเป้าหมายมหาวิทยาลัยพะเยา	Lagging KPI/ค่าเป้าหมาย คณะวิทยาศาสตร์การแพทย์	Leading KPI	Expected Results ประจำปี 2567	โครงการ
พัฒนา มหาวิทยาลัยวิจัยเพื่อการพัฒนาชุมชนท้องถิ่นระดับแนวหน้าของโลก (Frontier Area Based Research)	สร้างสรรค์งานวิจัยและนวัตกรรมจากฐานชุมชนท้องถิ่นเพื่อยกระดับเศรษฐกิจชุมชนและสร้างการยอมรับมหาวิทยาลัยในระดับนานาชาติ	ยุทธศาสตร์ที่ 2 การสร้างงานวิจัยและนวัตกรรมพัฒนาเศรษฐกิจ สังคม และชุมชน	1. มีผลงานวิจัยตามอัตลักษณ์ชุมชนท้องถิ่นเพื่อการค้นพบองค์ความรู้และการผลิตเทคโนโลยีแห่งอนาคต	1. มีผลงานวิจัยและนวัตกรรมที่มีคุณภาพ ผลงานวิจัยเป็นประโยชน์ในการขับเคลื่อนชุมชน สังคม และนำไปสู่การมีคุณภาพชีวิตที่ดีขึ้น	1. ร้อยละของผลงานตีพิมพ์ระดับนานาชาติที่เพิ่มขึ้น	2	1. โครงการพัฒนาศักยภาพด้านวิจัยของบุคลากร เพื่อก้าวสู่ตำแหน่งงานที่สูงขึ้น 2. โครงการเตรียมความพร้อมยกระดับความปลอดภัยห้องปฏิบัติการสาขาชีววิทยา 3. โครงการสนับสนุนการวิจัย คณะวิทยาศาสตร์การแพทย์ 4. โครงการสนับสนุนการทำต้นแบบผลิตภัณฑ์ 5. โครงการส่งเสริมผลงานวิจัยและนวัตกรรมเพื่อพัฒนาชุมชน
					2. ร้อยละของผลงานวิจัยเชิงพื้นที่ที่มีการนำไปใช้ประโยชน์ที่เพิ่มขึ้น	1	
					3. ร้อยละที่เพิ่มขึ้นของจำนวนผลงานวิจัยที่ถูกนำไปต่อยอดเป็นผลิตภัณฑ์/บริการ	1	



ประเด็นยุทธศาสตร์ที่ 3 การบริการวิชาการและสร้างสรรค์พื้นที่การเรียนรู้เพื่อความเป็นอยู่ที่ดีทางสังคม

วัตถุประสงค์เชิงกลยุทธ์	เป้าหมาย	ประเด็นยุทธศาสตร์	Lagging KPI/ค่าเป้าหมาย มหาวิทยาลัยพะเยา	Lagging KPI/ค่าเป้าหมาย คณะวิทยาศาสตร์การแพทย์	Leading KPI	Expected Results ประจำปี 2567	โครงการ
<p>นำองค์ความรู้และนวัตกรรมไปใช้ประโยชน์ในการพัฒนาวิสาหกิจชุมชน เศรษฐกิจฐานราก และเศรษฐกิจนวัตกรรม และส่งเสริมสุขภาพ</p>	<p>นำองค์ความรู้และนวัตกรรมไปพัฒนาเศรษฐกิจชุมชนยกระดับรายได้ และยกระดับคุณภาพชีวิต</p>	<p>ยุทธศาสตร์ที่ 3 การบริการวิชาการและสร้างสรรค์พื้นที่การเรียนรู้เพื่อความเป็นอยู่ที่ดีทางสังคม</p>	<p>1. มีการพัฒนาวิสาหกิจชุมชน (Community Enterprise) เพื่อให้มีความสามารถในการแข่งขัน</p>	<p>1. ระบบนิเวศการบริการวิชาการเพื่อใช้ประโยชน์จากองค์ความรู้ BCG และนวัตกรรมสู่เชิงพาณิชย์</p>	<p>มีความร่วมมือการวิจัยกับภาคเอกชนในการทำวิจัยเพื่อประโยชน์เชิงพาณิชย์</p>	<p>1</p>	<p>1. โครงการวิจัยที่ได้รับทุนของอาจารย์ภายในคณะวิทยาศาสตร์การแพทย์</p>

ยั่งยืน เพื่อความ เป็นอยู่ที่ดีของ สังคม (Societal Well-being)			2. มีเครือข่ายความ ร่วมมือในการพัฒนา เศรษฐกิจฐานราก และ เศรษฐกิจ นวัตกรรม เพื่อ ยกระดับรายได้ของ ชุมชนท้องถิ่น	1. จำนวนเครือข่าย ความร่วมมือในการ พัฒนาเศรษฐกิจฐานราก และ เศรษฐกิจนวัตกรรม	มีผลงานวิจัย/ นวัตกรรมออกสู่เชิง พาณิชย์ที่เป็นประโยชน์ ต่อชุมชน หรืองานวิจัยที่ มีฐานจากปัญหาชุมชน/ การต่อยอดภูมิปัญญา ชุมชน อย่างน้อย 3 ผลงาน/ปี	1	1. โครงการส่งเสริม ผลงานวิจัยและนวัตกรรม เพื่อพัฒนาชุมชน
			3. ประชาชนใน ชุมชนท้องถิ่นให้มี สุขภาวะที่ดี	1. จำนวนผลิตภัณฑ์ด้าน การเกษตรมูลค่าสูงที่ ได้รับการพัฒนาที่ เพิ่มขึ้น	ประชาชนในชุมชน ท้องถิ่นให้มีสุขภาวะที่ ดี	1	1. โครงการบริการวิชาการ หลักสูตรจุลชีววิทยา 2. โครงการบริการวิชาการ ชุมชน หลักสูตรชีวเคมี 3. โครงการบริการวิชาการ ชุมชน หลักสูตรโภชนาการ และการกำหนดอาหาร 4. โครงการบริการวิชาการ ชุมชน สาขาวิชาสรีรวิทยา

ประเด็นยุทธศาสตร์ที่ 4 การส่งเสริมการทำนุบำรุงศิลปวัฒนธรรมเพื่อความเป็นไทยและเอกลักษณ์ของชาติ

วัตถุประสงค์เชิงกลยุทธ์	เป้าหมาย	ประเด็นยุทธศาสตร์	Lagging KPI/ค่าเป้าหมาย มหาวิทยาลัยพะเยา	Lagging KPI/ค่าเป้าหมาย คณะวิทยาศาสตร์ การแพทย์	Leading KPI	Expected Results ประจำปี 2567	โครงการ
อนุรักษ์ศิลปวัฒนธรรม และยกระดับองค์ความรู้ ภูมิปัญญาท้องถิ่น สู่ นวัตกรรมศิลปวัฒนธรรม ท้องถิ่นสู่สากล เพื่อ เสริมสร้างความเป็นอยู่ที่ดี ของสังคม (Societal Well-being)	อนุรักษ์ ศิลปวัฒนธรรม มรดก ทางวัฒนธรรม และภูมิ ปัญญาท้องถิ่น เพื่อ ความยั่งยืน	ยุทธศาสตร์ที่ 4 การส่งเสริมการทำนุบำรุง ศิลปวัฒนธรรมเพื่อ ความเป็นไทยและ เอกลักษณ์ของ ชาติ	1.มีการอนุรักษ์ วัฒนธรรมและ ประเพณี อันเป็นการ แสดงออกถึงความเป็น ไทยและเอกลักษณ์ ของชาติ	1.อนุรักษ์ ฟื้นฟู ทำนุ บำรุงศิลปวัฒนธรรม และภูมิปัญญาท้องถิ่น ส่งเสริมการสร้าง มูลค่าเพิ่มเชิง พาณิชยกรรม	จำนวนกิจกรรมสืบ สานวัฒนธรรมและ ประเพณี อันเป็น การแสดงออกถึง ความเป็นไทยและ เอกลักษณ์ของชาติ	≥ 2	1. โครงการระลึกคุณ อาจารย์ใหญ่
							1. โครงการทำบุญ อาจารย์ใหญ่

ประเด็นยุทธศาสตร์ที่ 5 การพัฒนาระบบบริหารจัดการที่ทันสมัย มีประสิทธิภาพโปร่งใส และมีธรรมาภิบาล

วัตถุประสงค์เชิงกลยุทธ์	เป้าหมาย	ประเด็นยุทธศาสตร์	Lagging KPI/ค่าเป้าหมาย มหาวิทยาลัยพะเยา	Lagging KPI/ค่าเป้าหมาย คณะวิทยาศาสตร์การแพทย์	Leading KPI	Expected Results ประจำปี 2567	โครงการ
5. ขับเคลื่อนเชิงระบบ เพื่อมุ่งสู่การบรรลุวิสัยทัศน์ของมหาวิทยาลัยด้วยหลักธรรมาภิบาล บนพื้นฐานของคุณภาพและความร่วมมือกัน	พัฒนาระบบสนับสนุนการดำเนินพันธกิจมหาวิทยาลัย พัฒนาบุคลากร พัฒนาระบบนิเวศ มหาวิทยาลัยดิจิทัลและมหาวิทยาลัยสีเขียวระดับโลก	ยุทธศาสตร์ที่ 5 การพัฒนาระบบบริหารจัดการที่ทันสมัย มีประสิทธิภาพ โปร่งใส และมีธรรมาภิบาล	1. การขับเคลื่อนเชิงระบบ (System Drivers) เพื่อสนับสนุนการดำเนินงานตามพันธกิจหลักของมหาวิทยาลัย ประกอบด้วย ระบบธรรมาภิบาล (Governance accountability) การจัดการคุณภาพ (Quality Management Framework) รูปแบบการทำงานแบบร่วมมือกัน (Collaboration	1.การขับเคลื่อนการสื่อสารการบริหารองค์กรเป็นไปอย่างทั่วถึง รวดเร็ว การบริหารงานมีความคล่องตัว ปรับเปลี่ยนทันต่อเหตุการณ์ และบุคลากรได้รับการปฏิบัติอย่างยุติธรรม	1. ระดับการประเมิน ITA ของระดับมหาวิทยาลัย/ระดับหน่วยงานภายในมหาวิทยาลัยอยู่ในระดับ AA	≥95	1. โครงการพัฒนาการบริหารองค์กรและเสริมสร้างความสัมพันธ์บุคลากร คณะวิทยาศาสตร์การแพทย์
					2. มีระดับการประเมิน EdPex ที่สูงขึ้น	200	2. โครงการแลกเปลี่ยนเรียนรู้ (KM) การบริหารงานพัสดุ
					3. มีร้อยละของโครงสร้างพื้นฐานที่ได้รับการพัฒนาให้เอื้อต่อการทำงานแบบบูรณาการเพื่อสนับสนุนการดำเนินงานในทุกพันธกิจ	60	1. โครงการปรับปรุงแผนยุทธศาสตร์ ประจำปีงบประมาณ 2567

			Facilitation Platform)		4. ร้อยละของการพัฒนา รูปแบบการทำงานแบบ ร่วมมือกันด้วยการใช้ Digital Platform	60	
					5. จำนวนเครือข่ายความ ร่วมมือในการดำเนินงาน ตามพันธกิจหลักของ มหาวิทยาลัยในระดับ นานาชาติ	1	
					6. ผลการประเมินระบบการ สื่อสารองค์กรและการสร้าง ความผูกพันกับบุคลากรทั่ว ทั้งคณะวิทยาศาสตร์ การแพทย์ คู่ความร่วมมือ สำคัญ ผู้เรียนและลูกค้ากลุ่ม อื่นที่สำคัญ (ระดับความพึง พอใจ)	>3.5	

			2. บุคลากรมีสมรรถนะสอดคล้องกับพันธกิจที่ต้องดำเนินการ และพร้อมทุ่มเททำงานเพื่อองค์กรด้วยความสุข	2. บุคลากรมีสมรรถนะสอดคล้องกับพันธกิจที่ต้องดำเนินการ และพร้อมทุ่มเททำงานเพื่อองค์กรด้วยความสุข	1. จำนวนบุคลากรสายวิชาการที่ผ่านการประเมิน UP-PSF/Thailand-PSF เพื่อให้เกิด (สร้าง) การเรียนรู้ของผู้เรียน และการเรียนรู้ที่มีประสิทธิภาพ	≥1	1. โครงการสนับสนุนการพัฒนาสมรรถนะอาจารย์มืออาชีพ
					2. ร้อยละของบุคลากรมีค่านิยมร่วมและมีความสุขในการทำงาน (Happinometer)	70	1. ผลงานวิจัย (R2R) ความผูกพันในองค์กร
					3. ร้อยละของบุคลากรที่มีพฤติกรรม/ค่านิยมการมีส่วนร่วมพัฒนาคณะวิทยาศาสตร์การแพทย์ มหาวิทยาลัยพะเยา การทุ่มเทและเสียสละเพื่อองค์กร	70	1. โครงการแลกเปลี่ยนเรียนรู้ (KM) สาขาสู่วิทยา
					4. ร้อยละของบุคลากรสายวิชาการที่มีตำแหน่งทางวิชาการ	55	1. โครงการพัฒนาศักยภาพด้านวิจัยของบุคลากร เพื่อก้าวสู่ตำแหน่งงานที่สูงขึ้น

				5. จำนวนของบุคลากร สายสนับสนุนที่ได้รับการ แต่งตั้งในระดับชำนาญการ (นับซ้ำ)	3	1. โครงการพัฒนาศักยภาพสาย สนับสนุน
		3. มีกิจกรรมส่งเสริม สุขภาพของบุคลากร เพื่อส่งเสริมสมรรถนะ ในการทำงานที่ดีขึ้น	3. มีกิจกรรมส่งเสริมสุขภาพ ของบุคลากร เพื่อส่งเสริม สมรรถนะในการทำงานที่ดี ขึ้น	1. ร้อยละขอบุคลากรที่มี สุขภาพดีขึ้น โดยประเมิน จาก Body composition และผลการตรวจสุขภาพ ประจำปีที่อยู่ในเกณฑ์ มาตรฐาน	50	1. โครงการส่งเสริมสุขภาพ และ สานสัมพันธ์บุคลากร คณะ วิทยาศาสตร์การแพทย์
		4. ส่งเสริมให้ มหาวิทยาลัยพะเยา เป็นมหาวิทยาลัยสีเขียว ระดับโลก	4. รับการประเมินเพื่อรักษา ระดับเหรียญทอง	1. ผ่านการประเมินรักษา ระดับเหรียญทอง สำนักงาน สีเขียว	ผ่าน	1. โครงการส่งเสริมสำนักงานสีเขียว Green Office

## บทที่ 2

### โครงการตามแผนปฏิบัติการ

มหาวิทยาลัย มีแผนระยะยาวคือ แผนยุทธศาสตร์การพัฒนาร่างงาน/หน่วยงานระยะ 5 ปี และแผนระยะสั้น คือ แผนปฏิบัติการประจำปี ส่วนงาน/หน่วยงาน ซึ่งจัดสรรทรัพยากรด้านการเงินและด้านอื่นๆ พร้อมใช้ในการสนับสนุนแผนปฏิบัติการจนประสบความสำเร็จ โดยอธิการบดีมอบรองอธิการบดีแต่ละฝ่ายและหัวหน้าส่วนงาน ซึ่งเป็นผู้รับผิดชอบหลักในการดำเนินงานตามพันธกิจของมหาวิทยาลัย จัดทำแผนยุทธศาสตร์และแผนปฏิบัติการประจำปี ซึ่งมีข้อมูลครอบคลุม กำลังคน งบประมาณ สิ่งสนับสนุนอื่นๆที่เกี่ยวข้อง รองอธิการบดีและหัวหน้าส่วนงานเสนอ แผนยุทธศาสตร์การพัฒนามหาวิทยาลัยและแผนปฏิบัติการประจำปีที่ผ่านการวิเคราะห์ข้อมูลรวบรวมส่งมายังกองแผนงาน เพื่อดำเนินการตรวจสอบให้ถูกต้องตามนโยบายการจัดสรรงบประมาณ โดยคำนึงถึงประสิทธิภาพในการใช้จ่ายงบประมาณ 3 ปีซ้อนหลัง ประกอบกับข้อมูลคาดการณ์รายรับรายจ่ายที่จะเกิดขึ้น เพื่อกำหนดงบประมาณ ครุภัณฑ์ อัตราค่าจ้าง สนับสนุนกิจกรรมตามแผนยุทธศาสตร์ และแผนปฏิบัติการที่เปลี่ยนแปลง เพื่อให้ได้มาซึ่งแผนปฏิบัติการที่สามารถสนองตอบตัวชี้วัดของส่วนงานได้อย่างมีประสิทธิภาพ และประสิทธิผล

#### 2.1 สรุปโครงการตามประเด็นยุทธศาสตร์ ประจำปีงบประมาณ 2567 คณะวิทยาศาสตร์การแพทย์ มหาวิทยาลัยพะเยา

หน่วยงาน	จำนวนโครงการ/กิจกรรม	งบประมาณ (บาท)
รวมโครงการคณะวิทยาศาสตร์การแพทย์	48 โครงการ	2,339,000.00
ประเด็นยุทธศาสตร์ที่ 1 การเตรียมคนและเสริมสร้างศักยภาพคน ให้มีสมรรถนะและทักษะแห่งอนาคต ตอบสนองความต้องการของตลาดแรงงาน	26 โครงการ	1,096,000.00
ประเด็นยุทธศาสตร์ที่ 2 การสร้างงานวิจัยและนวัตกรรมสู่ประโยชน์เชิงพาณิชย์	6 โครงการ	490,000.00
ประเด็นยุทธศาสตร์ที่ 3 การบริการวิชาการด้วยองค์ความรู้และนวัตกรรม เพื่อความเข้มแข็งของชุมชน	4 โครงการ	97,000.00
ประเด็นยุทธศาสตร์ที่ 4 การส่งเสริมการทำนุบำรุง ศิลปะวัฒนธรรมเพื่อความเป็นไทยและเอกลักษณ์ของชาติ	2 โครงการ	26,000.00
ประเด็นยุทธศาสตร์ที่ 5 การพัฒนาระบบบริหารจัดการที่ทันสมัย มีประสิทธิภาพ โปร่งใส และมีธรรมาภิบาล	9 โครงการ	630,000.00



## 2.2 รายงานโครงการตามแผนปฏิบัติการคณะวิทยาศาสตร์การแพทย์

ยุทธศาสตร์ที่ 1 การเตรียมคนและเสริมสร้างศักยภาพคนให้มีสมรรถนะและทักษะแห่งอนาคต (ด้านการจัดการเรียนการสอนและด้านคุณภาพนิสิต)

ลำดับ	โครงการ/กิจกรรม ปี 2567	วัตถุประสงค์โครงการ	จำนวนงบประมาณ	ระยะเวลาดำเนินโครงการ	ผู้รับผิดชอบโครงการ	ตอบ sc อะไร	SDGs	ตัวชี้วัดโครงการ	ค่าเป้าหมายโครงการ
1	โครงการฝึกงานนิสิตหลักสูตร โภชนาการและการกำหนดอาหาร	1. เพื่อเตรียมความพร้อมด้านวิชาการและการปฏิบัติตนก่อนการฝึกปฏิบัติงานจริงในโรงพยาบาล 2. เพื่อประเมินและติดตามผลการฝึกงานของนิสิตหลักสูตร โภชนาการและการกำหนดอาหารในรายวิชาการฝึกประสบการณ์และการฝึกงานในโรงพยาบาล 3. เพื่อส่งเสริมให้นิสิตได้นำความรู้ ความสามารถจากการเรียนมาประยุกต์ใช้ เกิดทักษะประสบการณ์ในการทำงานจากสถานที่จริง	80,000.00	ตุลาคม 66 – พฤษภาคม 67	อาจารย์ปิ่นนตต์ สุทธิรักษ์	SC1	SDGs4	1. ร้อยละของนิสิตพึงพอใจต่อกิจกรรมเตรียมความพร้อมก่อนฝึกงานไม่น้อยกว่าร้อยละ 80 2. ร้อยละของนิสิตที่มีผลการประเมินการฝึกงาน ผ่าน ( $\geq 70\%$ ) ไม่น้อยกว่าร้อยละ 95	การผ่านประเมินการฝึกงานของนิสิต
2	โครงการสหกิจศึกษาหลักสูตรจุลชีววิทยา	1. เพื่อพัฒนาทักษะและประสบการณ์จริงแก่นิสิตหลักสูตรสาขาวิชาจุลชีววิทยา คณะวิทยาศาสตร์การแพทย์	150,000.00	ตุลาคม 66 – เมษายน 67	ดร.ธนวุฒิ พรหมบัญชาชัย	SC1	SDGs4	ร้อยละความพึงพอใจของสถานประกอบการต่อนิสิตสหกิจศึกษาไม่น้อยกว่า 80	ความพึงพอใจของหน่วยงาน หรือสถานประกอบการต่อนิสิตที่เข้าปฏิบัติสหกิจศึกษา

		<p>2. เพื่อเปิดโอกาสให้หน่วยงานทั้งภาครัฐและเอกชนได้มีส่วนร่วมในการพัฒนาคุณภาพบัณฑิตและใช้ความชำนาญและประสบการณ์ของบุคลากรในหน่วยงานให้มีส่วนร่วมในการให้การศึกษาแก่นิสิต</p> <p>3. เพื่อส่งเสริมและสร้างความสัมพันธ์ระหว่างคณะวิทยาศาสตร์การแพทย์และสถานประกอบการ.</p>							
3	โครงการสหกิจศึกษาหลักสูตรชีวเคมี	<p>1. เพื่อพัฒนาทักษะและประสบการณ์จริงแก่นิสิตคณะวิทยาศาสตร์การแพทย์</p> <p>2. เพื่อเปิดโอกาสให้หน่วยงานทั้งภาครัฐและเอกชนได้มีส่วนร่วมในการพัฒนาคุณภาพบัณฑิตและใช้ความชำนาญและประสบการณ์ของบุคลากรในหน่วยงานให้มีส่วนร่วมในการให้การศึกษาแก่นิสิต</p> <p>3. เพื่อส่งเสริมและสร้างความสัมพันธ์ระหว่างคณะวิทยาศาสตร์การแพทย์และสถานประกอบการ</p>	60,000.00	มกราคม – กุมภาพันธ์ 2567	ดร.นิจิติยา สุวรรณสม ผศ.ดร.ธีรภัทร ศรีรัตนโชติ	SC1	SDGs4	ร้อยละความพึงพอใจของสถานประกอบการต่อนิสิตสหกิจศึกษาไม่น้อยกว่า 80	นิสิตมีทักษะตรงตามความต้องการของตลาดแรงงาน

4	โครงการปฐมนิเทศ และส่งเสริมอัตลักษณ์ นิสิตคณะวิทยาศาสตร์ การแพทย์	<ol style="list-style-type: none"> <li>1. เพื่อให้นิสิตใหม่ได้เพิ่มพูน ความรู้ความเข้าใจในหลักสูตร ของตน</li> <li>2. เพื่อรับฟังความต้องการ และความคาดหวังของนิสิต ใหม่</li> <li>3. เพื่อให้นิสิตได้ตระหนักถึง ปัญหาสุขภาพจิต เพิ่มพูน ความรู้ความเข้าใจ และการ จัดการกับปัญหาสุขภาพจิต</li> <li>4. เพื่อส่งเสริมสุขภาพนิสิต ตามอัตลักษณ์นิสิต มหาวิทยาลัยพะเยา</li> </ol>	70,000.00	พฤษภาคม- สิงหาคม 2567	รองคณบดีฝ่ายคุณภาพนิสิต และสื่อสารองค์กร	SC1	SDGs4	ร้อยละ 70% ของนิสิตที่เข้าร่วมโครงการได้พัฒนาพัฒนา บุคลิกภาพนิสิตด้านความเป็น ผู้นำและการทำงานร่วมกับ ผู้อื่นในระดับดีขึ้นไป (มากกว่า 4)	นิสิตได้พัฒนาพัฒนา บุคลิกภาพนิสิตด้าน ความเป็นผู้นำและ การทำงานร่วมกับ ผู้อื่น
5	โครงการให้คำปรึกษา ด้านโภชนาการ	<ol style="list-style-type: none"> <li>1. นิสิตได้ฝึกประสบการณ์ใน การให้คำปรึกษาด้าน โภชนาการ เพื่อให้นิสิตมี ทักษะและศักยภาพในการ ออกฝึกงานในโรงพยาบาล ชุมชน/โรงพยาบาลประจำ อำเภอ ในภาคฤดูร้อนต่อไป</li> <li>2. เป็นการเพิ่มพูนความรู้ ความเข้าใจให้กับนิสิต นอกเหนือจากการเรียนภาค บรรยายในชั้นเรียน ทั้งนี้จะ ทำให้นิสิตได้ประเมินความรู้ ความสามารถของตนเองก่อน ไปฝึกงานในอนาคต</li> </ol>	15,000.00	มกราคม- กุมภาพันธ์ 67	อาจารย์ณัฐพล ทศนสุวรรณ	SC1	SDGs4	นิสิตผ่านประเมินด้านทักษะ การให้คำปรึกษาด้าน โภชนาการมากกว่าร้อยละ 80	นิสิตสามารถพัฒนา ทักษะการให้ คำปรึกษาด้าน โภชนาการ

		3. เพื่อให้บัณฑิตเข้าใจบริบทของวิชาชีพนักโภชนาการและนักกำหนดอาหารมากขึ้น จาก การได้ลงฝึกปฏิบัติการให้ คำปรึกษาด้านโภชนาการ							
6	โครงการจัดตั้ง หลักสูตรวิทยาศาสตร มหาบัณฑิตสาขาวิชา เทคโนโลยีทาง วิทยาศาสตร์สุขภาพ	1. เพื่อจัดตั้งหลักสูตรวิทยาศาสตรมหาบัณฑิต สาขาวิชา วิทยาศาสตร์การแพทย์ หลักสูตรใหม่ พ.ศ.2568	50,000.00	มีนาคม 2567	ผศ.ดร.จุฑามาศ เทพมาลี	SC1	SDGs4	เล่ม มคอ.2 หลักสูตรวิทยาศาสตรมหาบัณฑิต สาขาวิชา เทคโนโลยีทางวิทยาศาสตร์ สุขภาพ หลักสูตรใหม่ พ.ศ. 2568 ที่ผ่านการรับรองจาก มหาวิทยาลัยพะเยา และ สำนักงานคณะกรรมการการ อุดมศึกษา	เล่ม มคอ.2 หลักสูตรวิทยาศาสตรมหาบัณฑิต สาขาวิชาเทคโนโลยี ทางวิทยาศาสตร์ สุขภาพ หลักสูตร ใหม่ พ.ศ.2568
7	โครงการวิทย์แพทย์ สัญจร	1. เพื่อเพิ่มโอกาสทาง การศึกษาให้กับนักเรียนระดับ มัธยมศึกษาตอนปลาย 2. เพื่อส่งเสริมประชาสัมพันธ์ หลักสูตรการศึกษาระดับ ปริญญาตรีของคณะ วิทยาศาสตร์การแพทย์ 3. เพื่อส่งเสริมให้นักเรียน อาจารย์แนะแนว และผู้สนใจ รับทราบนโยบายการรับ บุคคลเข้าศึกษาในคณะ วิทยาศาสตร์การแพทย์	45,000.00	พฤศจิกายน- ธันวาคม 2566	รองคณบดีฝ่ายวิชาการ ประกันคุณภาพการศึกษา และสหกิจศึกษา	SC1	SDGs4	ร้อยละของจำนวนเป้ารับของ นิสิตชั้นปีที่1 มีค่า $\geq 90$	เข้าศึกษาต่อภายใน คณะเป็นไปตามเป้า รับที่กำหนด

8	โครงการพัฒนาทักษะ ความเป็นผู้นำและการ ทำงานเป็นทีมให้แก่ นิสิต (ทูตียนิเทศ)	1. เพื่อส่งเสริมให้นิสิตมีทักษะ การเป็นผู้นำเพื่อเพิ่ม ความสามารถในการทำงาน 2. เพื่อพัฒนานิสิตให้มีความรู้ ความเข้าใจในแนวคิด หลักการ และ องค์ประกอบ สำคัญของการทำงานเป็นที่	22,500.00	มกราคม- กุมภาพันธ์ 2567	ผศ.ดร.สุรศักดิ์ ใจเขียนดี อ.กฤษณา พุกอินทร์ ดร.จุฑามาศ เทพมาลี	SC1	SDGs4	ร้อยละ 70 ของนิสิตที่เข้าร่วม โครงการได้รับการพัฒนา คุณลักษณะ สมรรถนะและ ทักษะด้านผู้นำและการ ทำงานเป็นทีม	นิสิตได้รับการพัฒนา ให้มีคุณลักษณะการ ทำงานเป็นทีม
9	โครงการปัจฉิมนิเทศ คณะวิทยาศาสตร์ การแพทย์ (ปัจฉิมนิเทศ)	1. เพื่อให้นิสิตที่กำลังจะ สำเร็จการศึกษาได้ปรับตัว และเรียนรู้ทักษะสำคัญในการ เพิ่มศักยภาพในการทำงาน หรือศึกษาต่อในอนาคต 2. เพื่อสร้างความผูกพัน ระหว่างคณาจารย์และนิสิต กับสถาบันให้มากยิ่งขึ้นรวมถึง ให้นิสิตมีความศรัทธาและเกิด ความภูมิใจในสถาบันจากการ ทำกิจกรรมร่วมกันก่อนจบ การศึกษา	15,000.00	มีนาคม 2567	ดร.อนงค์ คิตติ ผศ.ดร.สุรศักดิ์ ใจเขียนดี ผศ.ดร.อรดา ชมภูคำ	SC1	SDGs4	ร้อยละ 70 ของนิสิตที่เข้าร่วม โครงการได้รับการพัฒนา คุณลักษณะ สมรรถนะและ ทักษะด้านผู้นำและการ ทำงานเป็นทีม	นิสิตได้รับการพัฒนา ให้มีคุณลักษณะการ ทำงานเป็นทีม
10	โครงการศึกษาดูงาน นอกสถานที่ของนิสิต หลักสูตรชีวเคมี	1. เพื่อศึกษาดูงานยังสถาน ประกอบการที่สามารถนำไป ประยุกต์และพัฒนาใช้กับการ เรียนการสอนในรายวิชาที่ เกี่ยวกับการรับโจทย์วิจัยจาก ภาคเอกชน 2. เพื่อสร้างเครือข่ายระหว่าง คณาจารย์และภาคเอกชน	30,000.00	ตุลาคม 2566	ผศ.ดร.คมศักดิ์ พิณระ ผศ.ดร.ธีรภัทร ศรีรัตนโชติ	SC1	SDGs4	ผลการประเมินตนเองระดับ หลักสูตรของหลักสูตรชีวเคมี หัวข้อ AUN. 3 Teaching and Learning Approach มี คะแนน $\geq 3$	ผลการประเมิน ตนเอง (Self – Assessment report: SAR) ระดับ หลักสูตรของ หลักสูตรชีวเคมี มี ผลประเมินใน ภาพรวมที่เพิ่มขึ้น

		3.เพื่อกระตุ้นและส่งเสริมให้นิสิตเกิดการบูรณาการความรู้ที่ได้จากการศึกษาสถานที่ปฏิบัติงานจริงกับความรู้ที่ได้ในห้องเรียนและได้เรียนรู้ศึกษาประสบการณ์จากผู้ประกอบการและภาคเอกชน							
11	โครงการศึกษาดูงานนอกสถานที่ของนิสิตหลักสูตรจุฬาลงกรณ์มหาวิทยาลัย	1. เพื่อให้นิสิตได้รับความรู้จากการศึกษาดูงานและเปิดโลกทัศน์ในการเรียนรู้ประสบการณ์จริงที่เกี่ยวข้องกับสาขาจุฬาลงกรณ์มหาวิทยาลัย 2. เพื่อเพิ่มประสิทธิภาพในการจัดการเรียนการสอน	180,000.00	มีนาคม 2567	ผศ.ดร.อัญชลี ระวังการ	SC1	SDGs4	ผลการประเมินตนเองระดับหลักสูตรของหลักสูตรจุฬาลงกรณ์มหาวิทยาลัย หัวข้อ AUN. 3 Teaching and Learning Approach มีคะแนน $\geq 4$	ผลการประเมินตนเอง (Self – Assessment report: SAR) ระดับหลักสูตรของหลักสูตรจุฬาลงกรณ์มหาวิทยาลัย มีผลประมวผลในภาพรวมที่เพิ่มขึ้น
12	โครงการศึกษาดูงานนอกสถานที่ของนิสิตหลักสูตรโภชนาการ	1. เพื่อให้นิสิตหลักสูตรโภชนาการและการกำหนดอาหาร ได้เห็นภาพการทำงานและหน้าที่ความรับผิดชอบในสายวิชาชีพของตนเองในสถานการณ์จริง 2. เพื่อให้นิสิตได้เข้าใจการเรียนการสอนในภาคทฤษฎีมากขึ้น ซึ่งนิสิตจะสามารถเชื่อมโยงความรู้เชิงทฤษฎีกับการปฏิบัติงานในสถานการณ์	28,000.00	พฤศจิกายน - ธันวาคม 2566	อาจารย์ณัฐพล ทัศนสุวรรณ อาจารย์นริศรา พันธุ์รัตน์	SC1	SDGs4	ผลการประเมินตนเองระดับหลักสูตรของหลักสูตรโภชนาการและการกำหนดอาหาร หัวข้อ AUN. 3 Teaching and Learning Approach มีคะแนน $\geq 4$	ผลการประเมินตนเอง (Self – Assessment report: SAR) ของหลักสูตรโภชนาการและการกำหนดอาหารมีผลประมวผลในภาพรวมที่เพิ่มขึ้น

		จริงที่ได้เห็น ยิ่งไปกว่านั้น ยังได้รับความรู้จากผู้ที่มีประสบการณ์ในสายวิชาชีพของตนเอง 3. เพื่อเสริมประสบการณ์ให้กับนิสิตได้เห็นภาพการนำความรู้ที่เรียนมาใช้ประโยชน์ในการ							
13	โครงการตรวจประเมินการประกันคุณภาพการศึกษา ระดับหลักสูตร (AUN QA) หลักสูตรชีวเคมี	1. เพื่อรับการตรวจประเมินคุณภาพการศึกษาของหลักสูตรชีวเคมี ตามเกณฑ์ของ AUN QA 2. เพื่อพัฒนากระบวนการดำเนินการของหลักสูตรให้มีประสิทธิภาพ	10,000.00	กรกฎาคม-สิงหาคม 2567	ดร.จักรพงษ์ คนธรรม ดร.อำนาจ อ่อนสอาด	SC1	SDGs4	ผลการประเมิน AUN QA ในภาพรวมได้ระดับคะแนน $\geq 3$	ผลการประเมินตัวบ่งชี้ AUN QA มีระดับคะแนนเพิ่มขึ้น
14	โครงการตรวจประเมินการประกันคุณภาพการศึกษา ระดับหลักสูตร (AUN QA) หลักสูตรจุลชีววิทยา	1. เพื่อตรวจประเมินหลักสูตร สาขาวิชาจุลชีววิทยา ตามเกณฑ์ของ AUN QA 2. เพื่อพัฒนากระบวนการดำเนินการของหลักสูตรให้มีประสิทธิภาพ	10,000.00	กรกฎาคม-สิงหาคม 2567	ผศ.ดร. ธิดา ไชยวงศ์ศรี	SC1	SDGs4	ผลการประเมิน AUN QA ในภาพรวมได้ระดับคะแนน 4	ผลการประเมินตัวบ่งชี้ AUN QA มีระดับคะแนนเพิ่มขึ้น
15	โครงการตรวจประเมินการประกันคุณภาพการศึกษา ระดับหลักสูตร (AUN QA) หลักสูตรโภชนาการ	1. เพื่อรับการตรวจประเมินคุณภาพการศึกษาของหลักสูตรโภชนาการและโภชนบำบัด จากผู้ตรวจประเมิน	10,000.00	กรกฎาคม-สิงหาคม 2567	อาจารย์ปิ่นฉัตร สุทธิรักษ์	SC1	SDGs4	การประกันคุณภาพการศึกษา ระดับหลักสูตรอยู่ในระดับ $\geq 3$	การประกันคุณภาพการศึกษาระดับหลักสูตรตามเกณฑ์ AUN-QA ในระดับที่สูงขึ้น

		การประกันคุณภาพระดับ หลักสูตร AUN-QA 2. เพื่อนำผลการตรวจ ประเมินคุณภาพการศึกษา ของหลักสูตรมาปรับปรุง คุณภาพการศึกษา เพิ่ม ประสิทธิภาพในการจัด การศึกษาของหลักสูตร โภชนาการและการกำหนด อาหาร							
16	โครงการทวนสอบ เทคนิคทางจุลชีววิทยา	1. เพื่อให้นิสิตได้ทบทวน ความรู้ความเข้าใจเกี่ยวกับ เทคนิคปฏิบัติการทางจุล ชีววิทยา เพื่อเป็นการเตรียม ความพร้อมให้แก่นิสิตก่อน การทำปฏิบัติการในรายวิชา ฝึกงาน สหกิจศึกษา หรือ การศึกษาอิสระ 2. เพื่อให้นิสิตได้ทำการ ทดสอบประมวลทักษะทาง เทคนิคปฏิบัติการทางจุล ชีววิทยาพื้นฐานหลังการ อบรมโดยคณาจารย์ใน สาขาวิชาจุลชีววิทยาและ ปรสิตวิทยา	30,000.00	มีนาคม 2567	ผศ.ดร.ศิริลักษณ์ สันพา	SC1	SDGs4	จำนวนนิสิตที่สอบผ่านเกณฑ์ การฝึกปฏิบัติ มากกว่าร้อยละ 80	นิสิตมีทักษะการ เรียนรู้ตลอดชีวิต



17	โครงการส่งเสริม นวัตกรรมนิตจุล ชีววิทยา	1. เพื่อสนับสนุนคณาจารย์ และนิสิตให้มีแนวคิดการผลิต นวัตกรรมทางจุลชีววิทยาจาก งานวิจัย 2. เพื่อเปิดโอกาสต่อยอด แนวคิดการผลิตนวัตกรรมทาง จุลชีววิทยาจากงานวิจัย ให้ เป็นผลงานต้นแบบเพื่อที่ สามารถใช้ประโยชน์เชิง พาณิชย์ได้จริง	3,500.00	กุมภาพันธ์ 2567	ดร.ธนวุฒิ พรหมปัญญาชัย	SC1	SDGs4	ผลงานวิจัยของนิสิตที่สามารถ พัฒนาให้เกิดการผลิต นวัตกรรมทางจุลชีววิทยาไม่ น้อยกว่า 1 เรื่อง	นิสิตสามารถพัฒนา ให้เกิดการผลิต นวัตกรรมทางจุล ชีววิทยา
18	โครงการนำเสนอ ผลงานวิจัยของนิสิต ครั้งที่ 9 (The 9th Med-Sci Student Research)	1. เพื่อส่งเสริมให้นิสิตได้มีเวที ในการนำเสนอผลงานทาง วิชาการ การแลกเปลี่ยน ความรู้ และประสบการณ์ด้าน การวิจัยและนวัตกรรม 2. เพื่อพัฒนาศักยภาพนิสิต ด้านการวิจัยและนวัตกรรม 3. เพื่อส่งเสริมให้มีการเรียน การสอนที่บูรณาการร่วมกับ การวิจัย	10,000.00	มีนาคม 2567	ผศ.ดร.ศุภชัย เจริญสิน	SC1	SDGs4	นิสิตนำเสนอผ่านเกณฑ์ คะแนนขั้นต่ำไม่น้อยกว่าร้อยละ 80	นิสิตมีทักษะการ เรียนรู้ตลอดชีวิต

19	โครงการฝึกปฏิบัติการ โภชนาการชุมชน	1. เพื่อให้นิสิตหลักสูตร โภชนาการ และการกำหนด อาหารได้ฝึกฝนการลงพื้นที่ ปฏิบัติการในชุมชน เพื่อทำ กิจกรรมด้านโภชนาการ และ การกำหนดอาหารที่ สอดคล้องกับรายวิชา โภชนาการชุมชน 2. เพื่อให้นิสิตเผยแพร่องค์ ความรู้ด้านโภชนาการ และ การกำหนดอาหารให้แก่คนใน ชุมชน	50,000.00	พฤศจิกายน 2566-มีนาคม 2567	อาจารย์นริศรา พันธุ์รัตน์	SC1	SDGs4	ประชากรในชุมชนมีความรู้ ความเข้าใจเกี่ยวกับ โภชนาการและการกำหนด อาหารเพื่อสุขภาพที่ดีขึ้นไม่ น้อยกว่าร้อยละ 80 และร้อย ละของนิสิตที่สามารถให้ คำปรึกษาด้าน โภชนาการได้ ตามเกณฑ์ที่กำหนดไม่น้อย กว่าร้อยละ 80	ประชากรในชุมชนมี ความรู้ความเข้าใจ เกี่ยวกับโภชนาการ และการกำหนด อาหารเพื่อสุขภาพ ที่ดีขึ้น และนิสิตมี ทักษะในการให้ คำปรึกษาด้าน โภชนาการต่อ ประชาชน
20	โครงการทวนสอบฝึก ปฏิบัติวิชาชีพการ กำหนดอาหาร	1. เพื่อให้นิสิตได้ทวนสอบ และฝึกปฏิบัติกระบวนการ เรียนรู้ด้านโภชนาการและการ กำหนดอาหารที่ได้เรียนมา 2. เพื่อให้นิสิตได้ประยุกต์ใช้ ความรู้ด้านโภชนาการและ การกำหนดอาหารมาใช้กับ กรณีศึกษาตามกระบวนการ การดูแลทางด้านโภชนาการ	10,000.00	ตุลาคม 2566	อาจารย์นริศรา พันธุ์รัตน์	SC1	SDGs4	นิสิตที่เข้าร่วมโครงการที่ผ่าน เกณฑ์การฝึกปฏิบัติวิชาชีพ การกำหนดอาหารไม่น้อยกว่า ร้อยละ 80	นิสิตมีการเรียนรู้ ตลอดชีวิตเพื่อให้ เป็นที่ต้องการของ ตลาดแรงงาน
21	โครงการโภชนคลินิก และโภชนบำบัดทาง การแพทย์	1. เพื่อให้นิสิตได้เพิ่มทักษะ ด้านการอ่านแฟ้มประวัติ ผู้ป่วย ส่งเสริมให้นิสิตวาง แผนการให้โภชนบำบัดทาง การแพทย์สำหรับโรคเรื้อรัง ตามกระบวนการดูแลทาง	12,000.00	สิงหาคม- กันยายน 2567	อาจารย์ปณิทัต สุทธิรักษ์ อาจารย์ณัฐพล ทัศนสุวรรณ	SC1	SDGs4	จำนวนนิสิตที่สามารถวาง แผนการให้โภชนบำบัดทาง การแพทย์สำหรับโรคเรื้อรัง ตามกระบวนการดูแลทาง โภชนาการได้ถูกต้อง	นิสิตมีการเรียนรู้ ตลอดชีวิต และมี ทักษะ Community Change Agent

		โภชนาการได้ถูกต้อง เหมาะสม						เหมาะสม ไม่น้อยกว่าร้อยละ 80	
22	โครงการโภชนสัมพันธ์	1. เพื่อส่งเสริมกิจกรรม นำเสนอด้านวิชาการ วิจัย และสนทนาการกับต่าง สถาบันในสายวิชาชีพเดียวกัน 2. เพื่อสนับสนุนให้นิสิตได้ เรียนรู้และประสบการณ์กับ เพื่อนต่างสถาบันในสาย วิชาชีพเดียวกัน	40,000.00	เมษายน 2567	ดร.วิวัฒน์ สัจจาพงศ์	SC1	SDGs4	ร้อยละของนิสิตที่มีพัฒนาการ ด้านการทำงานเป็นกลุ่มไม่ น้อยกว่าร้อยละ 80	นิสิตมีการพัฒนา ทักษะด้านการ ทำงานเป็นกลุ่ม เพิ่มขึ้น
23	โครงการโคโลนีเกมส์	1. เพื่อเสริมสร้าง ความสัมพันธ์อันดีระหว่าง นิสิต/ นักศึกษาสาขารัฐบาล ชีววิทยาจากสถาบันต่าง ๆ ที่ เข้าร่วมกิจกรรม 2. เพื่อแลกเปลี่ยน ประสบการณ์ด้านกีฬาและ วิชาการ อีกทั้งทักษะความรู้ ต่าง ๆ และศิลปวัฒนธรรมใน แต่ละท้องถิ่น 3. เพื่อเป็นการประชาสัมพันธ์ และเผยแพร่ชื่อเสียงเกียรติ คุณของหลักสูตรสาขาวิชา ชีววิทยา คณะวิทยาศาสตร์ การแพทย์ มหาวิทยาลัย พะเยา	50,000.00	พฤศจิกายน 2566	ดร.เอกลักษณ์ พุกนุ่น	SC1	SDGs4	ร้อยละของนิสิตที่มีพัฒนาการ ด้านการทำงานเป็นกลุ่มไม่ น้อยกว่าร้อยละ 80	นิสิตมีการพัฒนา ทักษะด้านการ ทำงานเป็นกลุ่ม เพิ่มขึ้น

		4. เพื่อสร้างเจตคติที่ดีให้แก่ นิสิตหลักสูตรสาขาวิชาจุล ชีววิทยาในการทำกิจกรรม ร่วมกับสถาบันอื่น ๆ							
24	โครงการอบรมการ จัดการความปลอดภัย ในห้องปฏิบัติการ วิทยาศาสตร์ (Biosafety)	1. เพื่อให้มีความรู้ความเข้าใจ แนวทางปฏิบัติตามกฎหมาย และกฎระเบียบที่เกี่ยวข้องกับ มาตรฐานความปลอดภัยทาง ชีวภาพ (Biosafety) 2. เพื่อส่งเสริมและสนับสนุน ให้ผู้เข้าอบรมได้ตระหนักถึง ความปลอดภัยทางชีวภาพ การป้องกันอันตรายและความ เสี่ยงที่อาจเกิดขึ้น 3. เพื่อแลกเปลี่ยนความ คิดเห็นระหว่างผู้เข้าอบรม และวิทยากร ถึงแนวปฏิบัติที่ ดีในการดำเนินงานตาม มาตรฐานความปลอดภัยทาง ชีวภาพ	20,000.00	ธันวาคม 2566	นักวิทยาศาสตร์ (หลักสูตร จุลชีววิทยา)	SC1	SDGs4	จำนวนผู้เข้าร่วมโครงการฯ ผ่านแบบทดสอบการอบรม และได้รับใบประกาศนียบัตร มากกว่าร้อยละ 80 ของ ผู้เข้าร่วมทั้งหมด	นิสิตมีทักษะการ เรียนรู้ตลอดชีวิต และบุคลากรมีการ พัฒนาทักษะด้าน การจัดการความ ปลอดภัยใน ห้องปฏิบัติการ
25	โครงการพระราชทาน ปริญญาบัตร	1. เพื่อสร้างเสริม ความสัมพันธ์ระหว่างศิษย์เก่า กับคณะวิทยาศาสตร์ การแพทย์และมหาวิทยาลัย พะเยา	70,000.00	มกราคม – กุมภาพันธ์ 2567	ผศ.ดร.ธีรภัทร ศรีรัตนโชติ	SC1	SDGs4	บัณฑิตอยู่ในภาวะมีงานทำไม่ น้อยกว่าร้อยละ 60	บัณฑิต 3 หลักสูตร เป็นที่ต้องการของ ตลาดแรงงานและ เป็นที่ยอมรับของ สังคม

		2. เพื่อให้ศิษย์เก่าได้มีส่วนร่วมในการพัฒนาหลักสูตรและคณะ ผ่านการเสวนา แลกเปลี่ยนเรียนรู้ โดยการแสดงความคิดเห็นและข้อเสนอแนะจากประสบการณ์การทำงาน หลังจากสำเร็จการศึกษา							
26	โครงการส่งเสริมและพัฒนาการเรียนการสอนปรีคลินิกด้านจุลชีววิทยา สำหรับนิสิตหลักสูตรแพทยศาสตรบัณฑิต ประจำปีงบประมาณ 2567	1. เพื่อพัฒนาศักยภาพอาจารย์ผู้สอนปรีคลินิกด้านจุลชีววิทยา	25,000.00	พฤษภาคม - กรกฎาคม 2567	ผศ.ดร.กานต์วี ขยัน	SC1	SDGs4	ผลการประเมินการเรียนรู้รายวิชาของนิสิตหลักสูตรแพทยศาสตรต่อวิชาหลักจุลชีววิทยาและปรีคลินิกทางการแพทย์อยู่ในระดับไม่น้อยกว่าร้อยละ 70 (3.51 ขึ้นไป)	การเรียนรู้ของนิสิตหลักสูตรแพทยศาสตรต่อรายวิชาหลักจุลชีววิทยาและปรีคลินิกทางการแพทย์เป็นไปตามเกณฑ์

## ยุทธศาสตร์ที่ 2 การสร้างงานวิจัยและนวัตกรรมพัฒนาเศรษฐกิจ สังคมและชุมชน

ลำดับ	โครงการ/กิจกรรม ปี 2567	วัตถุประสงค์โครงการ	จำนวนงบประมาณ	ระยะเวลาดำเนินโครงการ	ผู้รับผิดชอบโครงการ	ตอบ sc อะไร	SDGs	ตัวชี้วัดโครงการ	ค่าเป้าหมายโครงการ
1	โครงการพัฒนาศักยภาพด้านวิจัยของบุคลากร เพื่อก้าวสู่ตำแหน่งงานที่สูงขึ้น	1. เพื่อพัฒนาศักยภาพด้านการวิจัย 2. เพื่อส่งเสริมการตีพิมพ์ผลงานในวารสารนานาชาติ	20,000.00	มีนาคม 2567	ผศ.ดร.ศุภชัย เจริญสิน	SC5	SDGs3	บุคลากรที่ได้รับตำแหน่งทางวิชาการเพิ่มขึ้นไม่น้อยกว่าร้อยละ 10 (นับซ้ำ) และตำแหน่งชำนาญการเพิ่มขึ้นไม่น้อยกว่า 2 คน	บุคลากรที่ได้รับตำแหน่งทางวิชาการ และตำแหน่งชำนาญการ
2	โครงการเตรียมความพร้อมยกระดับความปลอดภัยห้องปฏิบัติการสาขา สรีรวิทยา	1. เพื่อเตรียมความพร้อมการยกระดับความปลอดภัยห้องปฏิบัติการที่ได้รับมาตรฐาน Esprel 2. เพื่อประเมินสถานภาพการจัดการสารเคมีในห้องปฏิบัติการ	15,000.00	พฤษภาคม-มิถุนายน 2567	ดร.อนงค์ภรณ์ ขอบรูป	SC4	SDGs3	มีระบบการจัดการสารเคมีในห้องปฏิบัติการอย่างน้อย 1 ระบบ	การประเมินประเมินสถานภาพการจัดการสารเคมีในห้องปฏิบัติการ
3	โครงการเตรียมความพร้อมยกระดับความปลอดภัยห้องปฏิบัติการวิจัยด้านอนุชีววิทยา	1. เพื่อให้ได้ข้อมูลที่พร้อมสำหรับกรอกในระบบ ESPReL checklist ครบจำนวน 7 องค์ประกอบ เพื่อส่งให้กับ วช. ประจำปี และรายงานผลการดำเนินการ	15,000.00	มกราคม 2567	ผศ.ดร.ศุภชัย เจริญสิน	SC4	SDGs3	ESPReL Checklist ครบจำนวน 7 องค์ประกอบ	ห้องปฏิบัติการที่มี ESPReL Checklist

4	โครงการสนับสนุนการวิจัย คณะวิทยาศาสตร์การแพทย์	1. เพื่อส่งเสริมให้มีการบูรณาการงานวิจัยในลักษณะสหสาขาวิชาการหรือบูรณาการระหว่างหน่วยงานสร้างเครือข่ายการวิจัยกับสถาบันต่างๆ 2. เพื่อพัฒนานักวิจัยใหม่ 3. เพื่อส่งเสริมให้นักวิจัยพัฒนางานวิจัยไปสู่ การตีพิมพ์ผลงานวิจัย หรือ การเสนอขอรับสิทธิบัตร และอนุสิทธิบัตร	400,000.00	พฤศจิกายน 66-กุมภาพันธ์ 2567	ผศ.ดร.ศุภชัย เจริญสิน นายณฤพงค์ สันทราย นางหนึ่งฤทัย เทพสิงห์	SC2, SC4 และ SC11	SDGs3	จำนวนผลงานวิจัยที่ได้รับ การตีพิมพ์พื้นฐานข้อมูล SCOPUS ไม่น้อยกว่า 20 เรื่อง	ผลงานวิจัยตีพิมพ์ระดับนานาชาติที่เพิ่มขึ้น
5	โครงการสนับสนุนการทำ ต้นแบบผลิตภัณฑ์	1. เพื่อสนับสนุนการพัฒนาต่อยอดองค์ความรู้วิจัยและเทคโนโลยีต้นแบบผลิตภัณฑ์ 2. เพื่อสนับสนุนการพัฒนาในช่วงการต่อยอด	20,000.00	มีนาคม 2567	ดร.วิฑูรย์ สัจจาพงศ์	SC11	SDGs3	มีต้นแบบผลิตภัณฑ์เพิ่มขึ้น ไม่น้อยกว่า 2 ต้นแบบ	เพิ่มต้นแบบผลิตภัณฑ์
6	โครงการส่งเสริมผลงานวิจัย และนวัตกรรมเพื่อพัฒนาชุมชน	1. เพื่อส่งเสริมการนำ ผลงานวิจัยและ นวัตกรรมสู่การพัฒนาชุมชน	20,000.00	กรกฎาคม 2567	ผศ.ดร.พยุงค์ศักดิ์ ตันติไพบูลย์วงศ์	SC11	SDGs3	เผยแพร่ผลงานวิจัยอย่างน้อย 1 ผลงานวิจัยสู่การพัฒนาชุมชน	การเผยแพร่ผลงานวิจัยสู่การพัฒนาชุมชน

## ยุทธศาสตร์ที่ 3 การบริการวิชาการและสร้างสรรค์พื้นที่การเรียนรู้เพื่อความเป็นอยู่ที่ดีทางสังคม

ลำดับ	โครงการ/กิจกรรม ปี 2567	วัตถุประสงค์	จำนวนงบประมาณ	ระยะเวลาดำเนินโครงการ	ผู้รับผิดชอบโครงการ	ตอบ sc อะไร	SDGs	ตัวชี้วัดโครงการ	ค่าเป้าหมายโครงการ
1	โครงการบริการวิชาการ หลักสูตรจุลชีววิทยา	1. เพื่อให้ความรู้ทางด้าน จุลชีววิทยาแก่ประชาชน ในชุมชน 2. เพื่อถ่ายทอดองค์ความรู้และเทคนิคการทำผลิตภัณฑ์จาก จุลินทรีย์แก่ชุมชน 3. เพื่อให้บริการตรวจ อูจจาระหาปรสิตในลำไส้ ในกลุ่มประชากรในพื้นที่ จังหวัดพะเยา และให้ การรักษาและความรู้ ส่งเสริมสุขภาพแก่ชุมชน ในการบริโภคอาหาร สุขลักษณะ เพื่อให้ปลอดภัยจากการติดเชื้อปรสิตใน ลำไส้	50,000.00	กรกฎาคม 2567	ดร.อชิรญา ศิริภาพ ผศ.ดร.อรอำไพ จำภา	SC11	SDGs3	ประชากรในชุมชนมีความรู้ ทางจุลชีววิทยาไม่น้อยกว่า ร้อยละ 80 และจำนวน ประชากรที่ตรวจพบเชื้อพยาธิ ลดลงหลังจากที่เข้าร่วม โครงการไม่น้อยกว่าร้อยละ 80	ประชากรในชุมชนมี ความรู้ทางจุล ชีววิทยา และ ประชากรในชุมชนที่ เข้าร่วมโครงการมีสุข ภาวะที่ดีขึ้น
2	โครงการบริการวิชาการ ชุมชน หลักสูตรชีวเคมี	1. เพื่อให้ความรู้และ สนับสนุนผู้สูงอายุและ กลุ่มผู้รักสุขภาพในการ พัฒนาการทำสบู่ สมุนไพรพื้นบ้านเพื่อ สุขภาพ	7,000.00	กรกฎาคม 2567	ผศ.ดร.คมศักดิ์ พิณธะ	SC3 และ SC11	SDGs3	จำนวนผลิตภัณฑ์ด้าน การเกษตรที่ส่งเสริมสุขภาพที่ ดี $\geq 1$	ประชาชนในชุมชน ท้องถิ่นให้มีสุขภาวะ ที่ดี



		2. ส่งเสริมการปลูกและให้ความรู้เรื่องการแปรรูปสมุนไพรเพื่อสุขภาพ 3. เพื่อส่งเสริมสุขภาพที่ดีให้แก่ชุมชน และสร้างความร่วมมือด้านสุขภาพระหว่างชุมชนกับมหาวิทยาลัย							
3	โครงการบริการวิชาการ ชุมชน หลักสูตร โภชนาการและการ กำหนดอาหาร	1. เพื่อส่งเสริมให้นิสิตและบุคลากรได้ทำงานร่วมกับชุมชน 2. เพื่อส่งเสริมให้นิสิตและบุคลากรได้บริการวิชาการตามความต้องการของชุมชน	20,000.00	มกราคม 2567	ดร.วิทวัส สัจจาพงศ์	SC11	SDGs3	ประชาชนที่เข้าร่วมโครงการมีสุขภาพที่ดีขึ้น ไม่น้อยกว่าร้อยละ 80	ประชากรในชุมชนมีสุขภาพที่ดีขึ้น
5	โครงการบริการวิชาการ ชุมชน สาขาวิชา สรีรวิทยา 67	1. เพื่อเพิ่มประสิทธิภาพการทำงานของปอด ของผู้สูงอายุในชุมชน โดยการออกกำลังกาย (การบริหารปอด) 2. เพื่อพัฒนาทักษะการเรียนรู้ของนิสิต ในเรื่องของการทดสอบสมรรถภาพปอด และการส่งเสริมสุขภาพให้แก่ชุมชน	20,000.00	ตุลาคม 2566 - มกราคม 2567	ดร. ธิชานนท์ พรหมศรีสุข	SC11	SDGs3	จำนวนผู้สูงอายุในชุมชนที่เข้าร่วมโครงการ ไม่น้อยกว่าร้อยละ 80 มีค่าสมรรถภาพปอดดีขึ้น	ประสิทธิภาพการทำงานของปอด ในผู้สูงอายุที่เข้าร่วมโครงการดีขึ้น

ประเด็นยุทธศาสตร์ที่ 4 การส่งเสริมการทำนุบำรุงศิลปวัฒนธรรม เพื่อความเป็นไทยและเอกลักษณ์ของชาติ

ลำดับ	โครงการ/กิจกรรม ปี 2567	วัตถุประสงค์โครงการ	จำนวนงบประมาณ	ระยะเวลาดำเนินโครงการ	ผู้รับผิดชอบโครงการ	ตอบ sc อะไร	SDGs	ตัวชี้วัดโครงการ	ค่าเป้าหมายโครงการ
1	ระลึกคุณอาจารย์ใหญ่	<p>1. เพื่อให้นิสิตที่เรียนในรายวิชากายวิภาคศาสตร์และประสาทกายวิภาคศาสตร์ได้แสดงออกซึ่งความกตัญญูกตเวทีและความเคารพต่อท่านอาจารย์ใหญ่ผู้เสียสละร่างเพื่อให้นิสิตได้ศึกษาเล่าเรียน</p> <p>2. เพื่อเป็นการระลึกถึงคุณความดี ความตั้งใจอันบริสุทธิ์ และความเสียสละของท่านอาจารย์ใหญ่ผู้อุทิศร่างกายเพื่อการศึกษา</p> <p>3. เพื่อเป็นการอุทิศส่วนกุศลให้แก่ท่านอาจารย์ใหญ่ทุกท่านไปสู่สุคติ</p>	13,000.00	มีนาคม 2567	ดร.วไลลักษณ์ ภูสันต์	SC1	SDGs4	ระบบการจัดการการดำเนินงานทางศิลปวัฒนธรรม จำนวน 1 ระบบ	บุคลากรและนิสิตที่ได้แสดงความระลึกพระคุณอาจารย์ใหญ่มีความพึงพอใจต่อการจัดดำเนินงานโครงการที่ค่าคะแนน มากกว่า 3.51 จาก 5
2	ทำบุญอาจารย์ใหญ่	<p>1. เพื่อให้นิสิตที่เรียนในรายวิชากายวิภาคศาสตร์และประสาทกายวิภาคศาสตร์ได้แสดงออกซึ่งความกตัญญูกตเวทีและความเคารพต่อท่านอาจารย์ใหญ่ผู้เสียสละร่างเพื่อให้นิสิตได้ศึกษาเล่าเรียน</p>	13,000.00	พฤษภาคม 2567	ผศ.ดร.ลออรัตน์ พัวพิทยาเลิศ	SC1	SDGs4	ระดับความพึงพอใจของผู้เข้าโครงการ $\geq$ 4.00	มีการพัฒนาอัตลักษณ์ นิสิต (UP Identity) เพื่อการพัฒนาเชิงพื้นที่อย่างยั่งยืน

		<p>2. เพื่อเป็นการระลึกถึงคุณความดี ความตั้งใจอันบริสุทธิ์ และความเสียสละของท่านอาจารย์ใหญ่ผู้อุทิศร่างกายเพื่อการศึกษา</p> <p>3. เพื่อเป็นการอุทิศส่วนกุศลให้แก่ท่านอาจารย์ใหญ่ทุกท่านไปสู่สุคติ</p> <p>4. เพื่อความเป็นสิริมงคลแก่นิสิตก่อนเริ่มการเรียนในรายวิชากายวิภาคศาสตร์และประสาทกายวิภาคศาสตร์</p>							
--	--	--	--	--	--	--	--	--	--

ประเด็นยุทธศาสตร์ที่ 5 การพัฒนาระบบบริหารจัดการที่ทันสมัย มีประสิทธิภาพ โปร่งใส และมีธรรมาภิบาล

ลำดับ	โครงการ/กิจกรรม ปี 2566	วัตถุประสงค์โครงการ	จำนวนงบประมาณ	ระยะเวลาดำเนินโครงการ	ผู้รับผิดชอบโครงการ	ตอบ SC อะไร	SDGs	ค่าเป้าหมาย	ตัวชี้วัดโครงการ
1	โครงการประเมินคุณภาพการศึกษาเพื่อความเป็นเลิศ EdPex	1. เพื่อพัฒนาบริหารองค์กรอย่างเป็นระบบตามเกณฑ์การประกันคุณภาพองค์กรเพื่อความเป็นเลิศ (EdPEX)	40,000.00	ตุลาคม - พฤศจิกายน 2566	ดร.นิศรา บุญเกิด	SC10	SDGs4	1. เพื่อสนับสนุนการดำเนินงานตามพันธกิจหลักของมหาวิทยาลัย 2. การจัดการคุณภาพการบริหารองค์กรอย่างเป็นระบบเพิ่มขึ้น	ระดับผลการประเมิน SAR EdPEX มีค่า $\geq 200$

2	โครงการพัฒนาการบริหารองค์กร และเสริมสร้างความสัมพันธ์บุคลากร คณะวิทยาศาสตร์การแพทย์	<p>1. เพื่อส่งเสริมให้บุคลากรมีส่วนร่วมแสดงความคิดเห็น ทำให้เกิดการบริหารงานที่รวดเร็วโปร่งใสมีประสิทธิภาพ และเป็นไปตามหลักธรรมาภิบาล</p> <p>2. เพื่อให้เกิดความสัมพันธ์อันดีระหว่างผู้บริหารและบุคลากร มีการแลกเปลี่ยนและรับฟังความคิดเห็นจากบุคลากร ทำให้เกิดการสื่อสารองค์ที่มีประสิทธิภาพ</p> <p>3. เพื่อสร้างความผูกพันและความสัมพันธ์ที่ดีของบุคลากร</p>	120,000.00	ธันวาคม 2566 เมษายน 2567	ผศ.ดร.สิทธิศักดิ์ ทองรอง นางหนึ่งฤทัย เทพสิงห์ นายณฤพงค์ สันทราช	SC8 และ SC10	SDGs4 และ SDGs16	<p>1. การบริหารงานที่ความโปร่งใส UP-ITA มีผลประมวผลในภาพรวมที่เพิ่มขึ้น</p> <p>2. มีระบบการสื่อสารองค์กรและการสร้างความผูกพันกับบุคลากร (ความพึงพอใจต่อระบบ)</p>	<p>1. ระดับผลการประเมิน UP-ITA อยู่ในระดับ AA (≥95 คะแนน)</p> <p>2. ระดับผลประเมินความพึงพอใจระบบการสื่อสารองค์กรและการสร้างความผูกพันกับบุคลากร &gt;3.5</p>
3	โครงการแลกเปลี่ยนเรียนรู้ (KM) การบริหารงานพัสดุ	<p>1. เพื่อให้บุคลากรเข้าใจเกี่ยวกับขั้นตอนการจัดซื้อจัดจ้างการบริหารพัสดุคงคลังตามพระราชบัญญัติการบริหารพัสดุภาครัฐ พ.ศ.2560</p> <p>2. ทำให้เกิดความถูกต้องโปร่งใสในการบริหารพัสดुकคงคลัง</p>	5,000.00	ธันวาคม 2566	นางสาวรักขิณา ไผ่จิต น.ส.พรพรรณษา บุญเรือง	SC8	SDGs4 และ SDGs17	<p>การบริหารงานที่ความโปร่งใส UP-ITA มีผลประมวผลในภาพรวมที่เพิ่มขึ้น</p>	<p>ระดับผลการประเมิน UP-ITA อยู่ในระดับ AA (≥95 คะแนน)</p>

4	โครงการปรับปรุงแผนยุทธศาสตร์ ประจำปีงบประมาณ 2567	<p>1. เพื่อทบทวน ติดตาม ประเมินผลการดำเนินงานตามแผนยุทธศาสตร์ของคณะวิทยาศาสตร์การแพทย์ ประจำปี งบประมาณ 2567 และนำไปใช้ในการปรับปรุงแผนปฏิบัติงาน ประจำปี 2568</p> <p>2. เพื่อส่งเสริมให้บุคลากรมีส่วนร่วมแสดงความคิดเห็น ข้อเสนอแนะการปรับปรุงแผนยุทธศาสตร์ และแผนปฏิบัติงานประจำปี</p> <p>3. เพื่อให้บุคลากรคณะวิทยาศาสตร์การแพทย์รับรู้อัตลักษณ์ และค่านิยมร่วมของคณะวิทยาศาสตร์การแพทย์</p>	300,000.00	กรกฎาคม 2567	ผศ.ดร.สิทธิศักดิ์ ทองรอง นางหนึ่งฤทัย เทพสิงห์	SC8 และ SC10	SDGs4 และ SDGs16	มีระบบการสื่อสารองค์กรและการสร้างความผูกพันกับบุคลากร (การรับรู้ การสื่อสารองค์กร)	ร้อยละของการรับรู้วิสัยทัศน์ และค่านิยมร่วมของคณะวิทยาศาสตร์การแพทย์ ไม่น้อยกว่าร้อยละ 80
5	โครงการพัฒนาศักยภาพสายสนับสนุน	<p>1. เพื่อพัฒนาความรู้ให้แก่บุคลากรสายสนับสนุน</p> <p>2. เพื่อผลักดันบุคลากรสายสนับสนุนในการยื่นขอตำแหน่งที่สูงขึ้น</p>	45,000.00	มีนาคม 2567	นางหนึ่งฤทัย เทพสิงห์ นายสุวิวัฒน์ คำลือ นายวิทยา สุนสะดี	SC6 และ SC10	SDGs4 และ SDGs16	บุคลากรมีสมรรถนะสอดคล้องกับพันธกิจที่ต้องดำเนินการ และพร้อมทุ่มเททำงานเพื่อองค์กรด้วยความสุข	จำนวนของบุคลากรสายสนับสนุนที่ได้รับการแต่งตั้งในระดับชำนาญการ จำนวน 3 คน (นับซ้ำ)

6	โครงการส่งเสริมสุขภาพ และสานสัมพันธ์บุคลากร คณะวิทยาศาสตร์การแพทย์	<p>1. สร้างแรงจูงใจให้บุคลากรคณะวิทยาศาสตร์การแพทย์ในการดูแลรักษาสุขภาพ</p> <p>2. บุคลากรคณะวิทยาศาสตร์การแพทย์ได้ใช้เวลาว่างให้เกิดประโยชน์สร้างความสัมพันธ์อันดีและเกิดความสามัคคีในหมู่คณะ</p> <p>3. บุคลากรคณะวิทยาศาสตร์การแพทย์ได้ทำความรู้จักและคุ้นเคยกับบุคลากรหน่วยงานอื่นๆ ภายในมหาวิทยาลัยพะเยา</p> <p>4. เพื่อให้บุคลากรคณะวิทยาศาสตร์การแพทย์ ได้ออกกำลังกายและได้รับความสนุกสนานเพลิดเพลินในการเล่นกีฬา</p>	40,000.00	มีนาคม - พฤษภาคม 2567	นายณฤพงค์ สันทราช นายวิทยา สุนสะดี อาจารย์ปัทมา สุธธิรักษ์		SDGs3 และ SDGs16	มีกิจกรรมส่งเสริมสุขภาพของบุคลากรเพื่อส่งเสริมสมรรถนะในการทำงานที่ดีขึ้น	ร้อยละบุคลากรที่เข้าร่วมโครงการ มีสุขภาพดีขึ้นโดยประเมินผลจาก Body Composition ไม่น้อยกว่าร้อยละ 50
---	--	--	-----------	-----------------------	--	--	------------------	--	---

7	โครงการส่งเสริมสำนักงานสีเขียว Green Office	<ol style="list-style-type: none"> <li>1. เพื่อส่งเสริมให้บุคลากรตระหนักถึงการใช้ทรัพยากรและพลังงานอย่างรู้คุณค่า</li> <li>2. เพื่อให้บุคลากรทราบถึงประเด็นปัญหาด้านสิ่งแวดล้อม และรับรู้แนวทางในการจัดการของเสียอย่างมีประสิทธิภาพ รวมไปถึงการเลือกใช้วัสดุอุปกรณ์ เครื่องใช้สำนักงานที่เป็นมิตรกับสิ่งแวดล้อม</li> <li>3. เพื่อลดการปล่อยก๊าซเรือนกระจก</li> </ol>	50,000.00	พฤษภาคม 2567	นายณฤพงค์ สันทราช นายวิทยา สุนะดี	SC9	SDGs3	รับบริการประเมินเพื่อรักษาระดับเหรียญทอง	ผ่านการประเมินเพื่อรักษาระดับเหรียญทอง
8	โครงการแลกเปลี่ยนเรียนรู้ (KM) สาขาสรีรวิทยา	<ol style="list-style-type: none"> <li>1. เพื่อส่งเสริมให้เกิดการแบ่งปันแลกเปลี่ยนความรู้ ข้อมูลข่าวสาร ความเห็น และแนวทางการแก้ไขปัญหาด้านการเรียนการสอนระหว่างคณาจารย์และนักวิทยาศาสตร์สาขา สรีรวิทยา คณะวิทยาศาสตร์การแพทย์</li> <li>2. เพื่อลดปัญหาที่เกิดขึ้นในการเรียนการสอนระหว่างนิสิต คณาจารย์ นักวิทยาศาสตร์</li> <li>3. เพื่อพัฒนาแนวปฏิบัติ</li> </ol>	10,000.00	พฤษภาคม 2567	ผศ.ดร.วัชรภรณ์ ปรีดาภิรมย์ จิ๊ฟู		SDGs16	บุคลากรมีสมรรถนะสอดคล้องกับพันธกิจที่ต้องดำเนินการ และพร้อมทุ่มเททำงานเพื่อองค์กรด้วยความสุข	จำนวนบุคลากรสายวิชาการที่ยื่นประเมิน UP-PSF/Thailand-PSF ≥ 1 คน คิดเป็นร้อยละ 100

		<p>ร่วมกันของคณาจารย์และนักวิทยาศาสตร์สาขา สรีรวิทยา คณะวิทยาศาสตร์การแพทย์ ในการนำไปใช้ในการเรียนการสอนได้อย่างมีประสิทธิภาพสูงสุด</p> <p>4. เพื่อส่งเสริมให้เกิดความสัมพันธ์อันดีระหว่างคณาจารย์และนักวิทยาศาสตร์ สาขา สรีรวิทยา คณะวิทยาศาสตร์การแพทย์</p>							
9	โครงการสนับสนุนการพัฒนาสมรรถนะอาจารย์มืออาชีพ	<p>1. เพื่อส่งเสริมให้เกิดการพัฒนาอาจารย์มืออาชีพของคณะวิทยาศาสตร์ แพทย์</p>	20,000.00	พฤษภาคม 2567	ดร.นิศรา บุญเกิด	SC 7	SDGs4	<p>บุคลากรมีสมรรถนะสอดคล้องกับพันธกิจที่ต้องดำเนินการ และพร้อมทุ่มเททำงานเพื่อองค์กรด้วยความสุข</p>	<p>จำนวนบุคลากรสายวิชาการที่ผ่านการประเมิน UP-PSF/Thailand-PSF ≥1 คน คิดเป็นร้อยละ 100</p>



## บทที่ 3

### การติดตามและประเมินผล

#### 3.1 แนวทางการติดตามประเมินผลแผนปฏิบัติการประจำปีงบประมาณ พ.ศ. 2567

แผนปฏิบัติการประจำปีงบประมาณ พ.ศ. 2567 มีวัตถุประสงค์เพื่อให้ทราบถึงความก้าวหน้าของการดำเนินงาน ปัญหา และอุปสรรค และเพื่อเป็นแนวทางในการปรับปรุงพัฒนามหาวิทยาลัยอย่างต่อเนื่อง รวมทั้งเพื่อนำประสบการณ์จากการดำเนินงานไปกำหนดนโยบายการบริหารงานเพื่อพัฒนามหาวิทยาลัยให้เจริญก้าวหน้าและบรรลุวิสัยทัศน์ของอธิการบดีต่อไป โดยมีกระบวนการประเมินด้วยการรวบรวมข้อมูลและวิเคราะห์ข้อมูลผลการดำเนินงานทั้งในเชิงปริมาณและคุณภาพ โดยเปรียบเทียบค่าเป้าหมายและแผนการดำเนินงานกับผลการดำเนินงานและการเบิกจ่ายงบประมาณของทุกส่วนงานในมหาวิทยาลัยพะเยา เพื่อเสนอต่อคณะกรรมการบริหารมหาวิทยาลัย และคณะกรรมการสภามหาวิทยาลัยตามลำดับ ดังรูปแสดงผังการประเมินต่อไปนี้



กองแผนงาน พัฒนาระบบการจัดการด้านงบประมาณและแผนงาน (ระบบ e-BUDGET) เพื่อนำมาใช้ในการเพิ่มขีดความสามารถในการติดตามประเมินผลการดำเนินงานตามแผนยุทธศาสตร์และแผนปฏิบัติการ รวมทั้งติดตามการใช้จ่ายเงินงบประมาณที่ถูกต้องแม่นยำ เชื่อถือได้ และมีความโปร่งใส ตรวจสอบผลการดำเนินงานได้ตลอดเวลา ซึ่งจะสามารถนำผลลัพธ์จากระบบ e-BUDGET ไปวิเคราะห์และรายงานผลการวิเคราะห์ในเชิงสารสนเทศสนับสนุนการตัดสินใจของผู้บริหารได้อย่างรวดเร็วและมีประสิทธิภาพ โดยขณะนี้อยู่ในระหว่างการเปิดใช้งานระบบในระยะที่ 3 ด้านการจัดการ วางแผนด้านงบประมาณประจำปี การวางแผนโครงการตามแผนปฏิบัติ

การประจำปี ด้านการรายงานการเบิกจ่ายงบประมาณตามแผนปฏิบัติการประจำปี และผลการดำเนินงานตามตัวชี้วัดของส่วนงาน ในรอบ 6 เดือน และรอบ 12 เดือน

### 3.2 ระบบและกลไกการติดตามประเมินผลการปฏิบัติงาน

การติดตามประเมินผลการปฏิบัติงานเพื่อให้ทราบความสำเร็จของการบรรลุตามเป้าหมายและตัวชี้วัดของแผนยุทธศาสตร์ มีระบบและกลไกดังนี้

1) วางระบบการประเมินผลแผนยุทธศาสตร์ฯ เชิงบูรณาการที่มุ่งนำเสนอผลผลิต (Output) ผลลัพธ์ (Outcome) และผลกระทบ (Impact) โดยให้มีการประเมินตนเองเพื่อสร้างกระบวนการเรียนรู้ และให้มีการติดตามประเมินผลจากคณะกรรมการที่เป็นกลาง กำหนดเกณฑ์การประเมินที่ชัดเจน โปร่งใส มีมาตรฐานและถูกต้องตามหลักวิชาการ

2) สร้างความสอดคล้องของการประเมินผลการดำเนินงานตามแผนยุทธศาสตร์ฯ กับการประเมินการปฏิบัติงานตามระดับของตัวชี้วัดการดำเนินงาน ตั้งแต่ระดับหัวหน้าส่วนงาน ผู้อำนวยการ หัวหน้างาน และบุคลากรรายบุคคล

3) ดำเนินการติดตามประเมินผลการดำเนินงานตามแผนยุทธศาสตร์ฯ ตามตัวบ่งชี้และตามกรอบเวลาที่กำหนดอย่างต่อเนื่อง พร้อมทั้งการนำผลการประเมินมาปรับปรุงพัฒนาให้บรรลุเป้าหมายทั้งในเชิงปริมาณและเชิงคุณภาพ

4) รายงานผลการดำเนินงานตามแผนปฏิบัติการต่อคณบดี ต่ออธิการบดี คณะกรรมการบริหารมหาวิทยาลัย และสภามหาวิทยาลัย ตามลำดับ

### 3.3 กรอบเวลาการติดตามประเมินผล

สำนักประเมินคุณธรรมและความโปร่งใส สำนักงานคณะกรรมการป้องกันและปราบปรามการทุจริตแห่งชาติ ได้กำหนดให้มีการติดตามประเมินผลแผนปฏิบัติการประจำปีงบประมาณ ปีงบประมาณละ 2 ครั้ง ผ่านทางการรายงานแผนปฏิบัติการ พ.ศ. 2567 รอบ 6 เดือน (ตุลาคม 2566 – มีนาคม 2567) และรอบ 12 เดือน (เมษายน 2567 – กันยายน 2567)

กองแผนงานติดตามผลการดำเนินโครงการตามแผนปฏิบัติการของทุกหน่วยงานภายในมหาวิทยาลัยผ่านระบบ e Budget รายเดือน โดยพิจารณาการดำเนินโครงการและการใช้จ่ายงบประมาณตามแผนปฏิบัติการเทียบกับแผนปฏิบัติการที่วางแผนไว้ในช่วงเวลาดังกล่าว ซึ่งจะพิจารณาตามปัจจัยที่เกี่ยวข้องประกอบด้วย

1. มีการดำเนินการล่าช้ากว่าแผนปฏิบัติการที่กำหนด
2. การใช้จ่ายงบประมาณคลาดเคลื่อนจากแผนการใช้จ่ายงบประมาณที่กำหนดไว้
3. ความสำเร็จของตัวชี้วัดตามแผนปฏิบัติการที่กำหนดไว้
4. การเปลี่ยนแปลงทางสังคมที่ส่งผลกระทบต่อความท้าทายเชิงกลยุทธ์ตามแผนปฏิบัติการที่ตอบสนองอยู่

กองแผนงานจัดทำรายงานสรุปผลการติดตามการดำเนินงานตามแผนปฏิบัติการ เสนอต่อรองอธิการบดีฝ่ายนโยบายและแผนเพื่อพิจารณา และถ่ายทอดผลการติดตามการดำเนินงานตามแผนปฏิบัติการแก่หัวหน้าส่วนงาน ผ่านที่ประชุมคณะกรรมการบริหารมหาวิทยาลัย พร้อมมอบหมายให้ส่วนงานพิจารณาปรับเปลี่ยนแผนปฏิบัติการให้สอดคล้องและมุ่งเน้นความสำเร็จของการดำเนินงาน กองแผนงานจัดทำรายงานผลการดำเนินงานตามแผนปฏิบัติการ รอบ 6 เดือน เสนอต่อที่ประชุมคณะกรรมการบริหารมหาวิทยาลัย เพื่อรับฟังข้อเสนอแนะและแนวทางการปรับเปลี่ยนการปฏิบัติการจากผู้บริหารระดับสูง กองแผนงานจัดทำรายงานผล

การดำเนินงานตามแผนปฏิบัติการ รอบ 12 เดือน เสนอต่อที่ประชุมสภามหาวิทยาลัยเพื่อรับฟังข้อเสนอแนะและแนวทางการปรับปรุงกระบวนการดำเนินงานในรอบปีถัดไป

### 3.4 องค์ประกอบของรายงานผลการดำเนินงาน

การรายงานผลประเมินความสำเร็จของแผนปฏิบัติการ ประจำปีงบประมาณ พ.ศ. 2567 ได้มีการติดตามประเมินผลและรายงานผลการดำเนินงานรอบ 6 เดือน และรอบ 12 เดือน เสนอต่อคณะกรรมการบริหารมหาวิทยาลัยพะเยา และเผยแพร่ตามข้อกำหนด ITA โดยมีองค์ประกอบของการรายงาน ดังนี้

1) การรายงานผลการประเมินความสำเร็จของแผนปฏิบัติการคณะ ประจำปีงบประมาณ พ.ศ. 2567 รอบ 6 เดือน และรอบ 12 เดือน

2) การรายงานผลการประเมินความสำเร็จของยุทธศาสตร์การพัฒนาคณะ พ.ศ. 2567 ซึ่งกระบวนการปฏิบัติงานทั้งหมด จะปฏิบัติการผ่านระบบการจัดการด้านงบประมาณและแผนงาน (e-Budget) และใช้ข้อมูลจากระบบการจัดการด้านงบประมาณและแผนงาน (e-Budget) ในการรายงานผลการปฏิบัติงานประจำปีงบประมาณนั้นๆ

.....