

รายงานการกำกับติดตามผลการดำเนินงาน
และผลการใช้จ่ายงบประมาณ
ประจำปีงบประมาณ พ.ศ. 2565



คณะวิทยาศาสตร์การแพทย์
มหาวิทยาลัยพะเยา

บทสรุปผู้บริหาร

แผนยุทธศาสตร์การพัฒนาคณะวิทยาศาสตร์การแพทย์ ได้จัดทำขึ้นเพื่อให้สอดคล้องกับพันธกิจของมหาวิทยาลัยพะเยา ประจำปีงบประมาณ พ.ศ. 2565 – 2569 และยังสอดคล้องกับทิศทางการพัฒนาประเทศ โดยมีความสอดคล้องและเชื่อมโยงกับยุทธศาสตร์ชาติ 20 ปี (พ.ศ. 2561 – 2580) (ร่าง) แผนพัฒนาเศรษฐกิจและสังคมแห่งชาติฉบับที่ 13 ประกาศราชกิจจานุเบกษาเรื่อง คำแถลงนโยบายของคณะรัฐมนตรี พลเอกประยุทธ์ จันทร์โอชา นายกรัฐมนตรี เมื่อวันที่ 25 กรกฎาคม 2562 แผนการศึกษาแห่งชาติ พ.ศ. 2560 - 2579 มาตรฐานการศึกษาของชาติ พ.ศ. 2561 แผนอุดมศึกษาระยะยาว 20 ปี พ.ศ. 2561 - 2580 และนโยบายและยุทธศาสตร์การอุดมศึกษา วิทยาศาสตร์ วิจัยและนวัตกรรม พ.ศ. 2563 – 2570 และมีความสอดคล้องกับการจัดกลุ่มสถาบันอุดมศึกษา ตามพระราชบัญญัติการอุดมศึกษา พ.ศ.2562 หมวด 3 ประเภทและกลุ่มของสถาบันอุดมศึกษา และกฎกระทรวง การจัดกลุ่มสถาบันอุดมศึกษา พ.ศ.2564 รวมทั้งได้มีการนำข้อเสนอแนะของสภามหาวิทยาลัยพะเยา เรื่องการกำหนดกลุ่มสถาบันอุดมศึกษาเชิงยุทธศาสตร์ของมหาวิทยาลัยพะเยา ในคราวประชุมวาระพิเศษ ครั้งที่ 1/2564 เมื่อวันที่ 26 มิถุนายน 2564 มาเป็นแนวทางในการจัดทำแผนพัฒนามหาวิทยาลัยพะเยาดังกล่าวด้วย

แผนยุทธศาสตร์การพัฒนาคณะวิทยาศาสตร์การแพทย์ มหาวิทยาลัยพะเยาฉบับนี้ ได้จัดทำขึ้นตามเกณฑ์คุณภาพการศึกษาเพื่อการดำเนินการที่เป็นเลิศ (Education Criteria for Performance Excellence) หรือ EdPEX และ วงจรบริหารงานคุณภาพ (PDCA) ซึ่งเป็นกระบวนการที่ใช้ปรับปรุงการทำงานของหน่วยงานอย่างเป็นระบบ โดยมีเป้าหมายเพื่อแก้ปัญหาและเกิดการพัฒนาอย่างต่อเนื่องตามขั้นตอน ได้แก่ การวิเคราะห์สภาพแวดล้อมองค์กรและตำแหน่งทางยุทธศาสตร์ การกำหนดวัตถุประสงค์เชิงยุทธศาสตร์ ประเด็นยุทธศาสตร์ และกลยุทธ์ การถ่ายทอดแผนของมหาวิทยาลัยไปสู่การปฏิบัติของคณะ/หน่วยงาน รวมทั้งการกำหนดแนวทางการติดตามประเมินผลตามแผนยุทธศาสตร์ไว้อย่างชัดเจน เพื่อขับเคลื่อนการพัฒนามหาวิทยาลัยพะเยาให้บรรลุเป้าหมายอย่างเป็นรูปธรรมด้วยยุทธศาสตร์หลัก 5 ด้าน ได้แก่

ประเด็นยุทธศาสตร์ที่ 1 การเตรียมคนและเสริมสร้างศักยภาพคน ให้มีสมรรถนะและทักษะแห่งอนาคตตอบสนองความต้องการของตลาดแรงงาน

ประเด็นยุทธศาสตร์ที่ 2 การสร้างงานวิจัยและนวัตกรรมสู่ประโยชน์เชิงพาณิชย์

ประเด็นยุทธศาสตร์ที่ 3 การบริการวิชาการด้วยองค์ความรู้และนวัตกรรมเพื่อความเข้มแข็งของชุมชน

ประเด็นยุทธศาสตร์ที่ 4 การส่งเสริมการทำนุบำรุงศิลปะและวัฒนธรรมเพื่อความเป็นไทยและเอกลักษณ์ของชาติ

ประเด็นยุทธศาสตร์ที่ 5 การพัฒนาระบบบริหารจัดการที่ทันสมัย มีประสิทธิภาพ โปร่งใส และมีธรรมาภิบาล

ปรัชญา วิสัยทัศน์ พันธกิจและแผนยุทธศาสตร์ดังกล่าว สอดคล้องตามยุทธศาสตร์ชาติ 20 ปี (พ.ศ. 2561 – 2580) การเตรียมความพร้อมคน สังคม และระบบเศรษฐกิจของประเทศให้สามารถปรับตัวรองรับผลกระทบจากการเปลี่ยนแปลงได้อย่างเหมาะสม นำไปสู่การพัฒนาเพื่อประโยชน์สุขที่ยั่งยืนของสังคมไทย มหาวิทยาลัยพะเยามีแผนพัฒนามหาวิทยาลัยแบบมุ่งเน้นการผลิตบัณฑิต การสร้างนวัตกรรมเชิงพาณิชย์ การบริการวิชาการ ทำนุบำรุงศิลปวัฒนธรรม และการบริหารอย่างมีธรรมาภิบาล เป้าหมายคือการพัฒนาที่ยั่งยืน (Sustainable Development Goals:SDGs) อันจะส่งผลไปสู่การปรับโครงสร้างประเทศไทยเข้าสู่ประเทศไทย 4.0 มุ่งเน้นและให้ความสำคัญกับการมีส่วนร่วมของภาคีเครือข่าย อันจะนำมาสู่การพัฒนาในทุกชุมชน ทุกภาคส่วน ทั้งในระดับกลุ่มอาชีพ กลุ่มวิสาหกิจ ระดับภาค และระดับประเทศ เพื่อสร้าง “ความมั่นคง มั่งคั่ง และยั่งยืน”

ดังนั้น เพื่อให้การพัฒนาคณะสอดคล้องกับกรอบยุทธศาสตร์ชาติ ระยะ 20 ปี (พ.ศ. 2560 – 2579) การเตรียมความพร้อมคน สังคม และระบบเศรษฐกิจของประเทศให้สามารถปรับตัวรองรับผลกระทบจากการเปลี่ยนแปลงได้อย่างเหมาะสม และแผนพัฒนามหาวิทยาลัยพะเยา จึงได้จัดทำแผนยุทธศาสตร์การพัฒนาคณะวิทยาศาสตร์การแพทย์ ประจำปีงบประมาณ พ.ศ. 2565 เพื่อสนองตอบทิศทางการพัฒนาประเทศ สอดคล้องกับวิสัยทัศน์ของผู้บริหารและความต้องการของผู้มีส่วนได้ส่วนเสียเพื่อให้คณะวิทยาศาสตร์การแพทย์มีการพัฒนาอย่างยั่งยืน

สารบัญ

คำนำ	หน้า
สารบัญ	
ส่วนที่ 1	1
โครงร่างองค์กร คณะวิทยาศาสตร์การแพทย์	
- ประวัติความเป็นมาคณะวิทยาศาสตร์การแพทย์	
- หลักสูตรและบริการ คณะวิทยาศาสตร์การแพทย์	
- เป้าหมายการดำเนินงานตามพันธกิจ	
- ปรัชญา ปณิธาน วิสัยทัศน์ พันธกิจ ค่านิยมร่วม สมรรถนะหลัก และอัตลักษณ์บัณฑิต	
- บุคลากร	
- โครงสร้างการบริหารงาน	
- การวิเคราะห์สถานการณ์ปัจจุบันของคณะวิทยาศาสตร์การแพทย์	
ส่วนที่ 2	22
การวัด การวิเคราะห์ และการพัฒนา	
- การวัดผลการดำเนินงาน	
- การติดตามประเมินผล และการรายงานผลการดำเนินงาน	
- ระบบการปรับปรุงผลการดำเนินการ	
ส่วนที่ 3	30
รายงานการกำกับติดตามการดำเนินงานและการใช้งบประมาณประจำปี	
- รายงานผลความก้าวหน้าในการดำเนินงาน รอบ 12 เดือน	
- รายงานความก้าวหน้าตัวชี้วัดสำคัญของแผนยุทธศาสตร์ฯ	
- กระบวนการติดตามประเมินผลแผนยุทธศาสตร์	
- สรุปผลการกำกับติดตามการดำเนินงานและการใช้งบประมาณ	
- รายงานการใช้งบประมาณ คณะวิทยาศาสตร์การแพทย์	
- รายงานผลการดำเนินงานตามแผนปฏิบัติการ คณะวิทยาศาสตร์การแพทย์	
ส่วนที่ 4	52
การประเมินความสำเร็จของแผนยุทธศาสตร์ แผนปฏิบัติการ และระบบการปรับปรุงพัฒนา	

คำนำ

รายงานความก้าวหน้าผลการดำเนินงานตามตัวชี้วัดเร่งด่วน (Super KPI) รายงานผลการดำเนินงานตามตัวชี้วัดเร่งด่วน (Super KPI) และแผนปฏิบัติการ คณะวิทยาศาสตร์การแพทย์ ประจำปีงบประมาณ พ.ศ. 2565 รอบ 12 เดือน (ตุลาคม 2564 – มีนาคม 2565) นี้ เป็นการติดตามตรวจสอบผลการดำเนินงานและการรายงานความก้าวหน้าของการดำเนินงานตามตัวชี้วัดที่กำหนดไว้ในแผนฯ ซึ่งผลการดำเนินงานในภาพรวมพบว่า ส่วนใหญ่ส่วนงานและหน่วยงานสามารถดำเนินการได้ตามเป้าหมายและตัวชี้วัดที่กำหนดไว้

คณะวิทยาศาสตร์การแพทย์ หวังเป็นอย่างยิ่งว่า รายงานความก้าวหน้าผลการดำเนินงานตามตัวชี้วัดเร่งด่วน (Super KPI) และแผนปฏิบัติการ คณะวิทยาศาสตร์การแพทย์ นี้ จะเป็นประโยชน์ในการปรับปรุงพัฒนาการดำเนินงาน และเป็นแนวทางในการบริหารจัดการของผู้บริหารส่วนงานและหน่วยงาน ให้มีประสิทธิภาพยิ่งขึ้น

คณะวิทยาศาสตร์การแพทย์
มหาวิทยาลัยพะเยา
กันยายน 2565

ส่วนที่ 1

โครงสร้างองค์กร

คณะวิทยาศาสตร์การแพทย์ มหาวิทยาลัยพะเยา

1.1 ประวัติความเป็นมาของคณะวิทยาศาสตร์การแพทย์

คณะวิทยาศาสตร์การแพทย์ มหาวิทยาลัยพะเยาได้ก่อตั้งขึ้นอย่างเป็นทางการเมื่อวันที่ 1 ตุลาคม 2550 ในนาม “สำนักวิชาวิทยาศาสตร์การแพทย์” มหาวิทยาลัยนเรศวรพะเยา ต่อมาในปี 2554 มหาวิทยาลัยนเรศวรพะเยาได้รับการประกาศยกฐานะขึ้นเป็นมหาวิทยาลัยพะเยา จึงได้เปลี่ยนชื่อมาเป็น “คณะวิทยาศาสตร์การแพทย์” ซึ่งประกอบไปด้วย 5 สาขาวิชา โดยทำหน้าที่ในการจัดการเรียนการสอนให้แก่บัณฑิตทั้ง 3 หลักสูตร ภายในคณะ และรายวิชาบริการให้แก่บัณฑิตหลักสูตรแพทยศาสตรในระดับพรีคลินิก กลุ่มวิทยาศาสตร์สุขภาพ และกลุ่มวิทยาศาสตร์เทคโนโลยี ส่วนด้านการวิจัยและบริการวิชาการนั้น คณะวิทยาศาสตร์การแพทย์มุ่งเน้นในการนำองค์ความรู้และความเชี่ยวชาญของบุคลากรมาใช้ในการพัฒนาชุมชนและการสร้างงานวิจัยที่มีคุณค่าในระดับชาติและนานาชาติ

1.2 หลักสูตรและบริการ

ด้านการจัดการเรียนการสอน ประจำปีการศึกษา 2565 คณะวิทยาศาสตร์การแพทย์มหาวิทยาลัยพะเยามีหลักสูตรที่ทำการจัดการเรียนการสอน ระดับปริญญาตรี จำนวน 3 หลักสูตร ดังต่อไปนี้

2.1 วิทยาศาสตร์บัณฑิต สาขาวิชาจุลชีววิทยา

การจัดการเรียนการสอนแบบทวิภาค ซึ่งมีคณะกรรมการประจำหลักสูตรเป็นผู้รับผิดชอบดำเนินการ โดยการจัดการเรียนการสอนภาคบรรยายและปฏิบัติการ มีการเรียนรู้กระบวนการวิจัยผ่านรายวิชา ปัญหาพิเศษหรือการศึกษาอิสระ การฝึกงานหรือสหกิจศึกษา ในสถานประกอบการทั้งในภาครัฐและเอกชน โดยมีการประเมินผลการเรียนรู้ของนิสิตให้เป็นไปตามกรอบมาตรฐานคุณวุฒิระดับอุดมศึกษาแห่งชาติทั้ง 5 ด้าน จุดเด่นของหลักสูตรคือโครงสร้างหลักสูตรที่มุ่งเน้นให้นิสิตมีความรู้และทักษะที่ครอบคลุมทั้งในส่วนของจุลชีววิทยาทางการแพทย์และประยุกต์ เพื่อเพิ่มทางเลือกและโอกาสในด้านภาวการณ์มีงานทำให้นิสิต

2.2 วิทยาศาสตร์บัณฑิต สาขาวิชาชีวเคมี

การจัดการเรียนการสอนแบบทวิภาค ซึ่งมีคณะกรรมการประจำหลักสูตรเป็นผู้รับผิดชอบดำเนินการ โดยการจัดการเรียนการสอนภาคบรรยายและปฏิบัติการ มีการเรียนรู้กระบวนการวิจัยผ่านรายวิชา ปัญหาพิเศษหรือการศึกษาอิสระ การฝึกงานหรือสหกิจศึกษา ในสถานประกอบการทั้งในภาครัฐและเอกชน โดยมีการประเมินผลการเรียนรู้ของนิสิตให้เป็นไปตามกรอบมาตรฐานคุณวุฒิระดับอุดมศึกษาแห่งชาติทั้ง 5 ด้าน

จุดเด่นของหลักสูตรคือโครงสร้างหลักสูตรที่มุ่งเน้นให้นิสิตมีความรู้และทักษะการปฏิบัติขั้นสูง เพื่อเพิ่มทางเลือกและโอกาสในด้านภาวการณ์มีงานทำให้แก่นิสิต

2.3 วิทยาศาสตร์บัณฑิต สาขาวิชาโภชนาการและการกำหนดอาหาร

การจัดการเรียนการสอนแบบทวิภาค ซึ่งมีคณะกรรมการประจำหลักสูตรเป็นผู้รับผิดชอบดำเนินการ โดยการจัดการเรียนการสอนภาคบรรยายและปฏิบัติการ มีการเรียนรู้กระบวนการวิจัยผ่านรายวิชาปัญหาพิเศษหรือการศึกษาอิสระ การฝึกงานในสถานประกอบการในโรงพยาบาล โดยมีการประเมินผลการเรียนรู้ของนิสิตให้เป็นไปตามกรอบมาตรฐานคุณวุฒิระดับอุดมศึกษาแห่งชาติทั้ง 5 ด้าน

จุดเด่นของหลักสูตรคือการมุ่งเน้นการฝึกปฏิบัติงานจริงทั้งในชุมชนและโรงพยาบาล เพื่อให้นิสิตมีทักษะและมีความพร้อมต่อการทำงาน

1.3 เป้าหมายการดำเนินงานตามพันธกิจหลัก

ด้านการกำหนดเป้าหมายสู่ความสำเร็จ คณะวิทยาศาสตร์การแพทย์ มหาวิทยาลัยพะเยา ได้กำหนดเป้าหมายของการดำเนินงานตามพันธกิจหลัก 5 ด้าน

- 1) ผลิตกำลังคนที่มีสมรรถนะและทักษะแห่งอนาคต
- 2) วิจัยและนวัตกรรมพัฒนาเศรษฐกิจและสังคม
- 3) บริการวิชาการด้วยองค์ความรู้และนวัตกรรม
- 4) ทำนุบำรุงศิลปวัฒนธรรม และสืบสานเอกลักษณ์ความเป็นไทย
- 5) บริหารจัดการทันสมัยมีประสิทธิภาพ โปร่งใส และมีธรรมาภิบาล

เพื่อมุ่งสู่ความสำเร็จตามวิสัยทัศน์และเป้าหมายของคณะวิทยาศาสตร์การแพทย์ มหาวิทยาลัย และเพื่อใช้เป็นตัวชี้วัดสำหรับวัดประเมินความสำเร็จของการดำเนินงานแผนยุทธศาสตร์การพัฒนามหาวิทยาลัยทุกด้าน ดังตารางต่อไปนี้

ตารางที่ 1 หลักสูตรและการจัดการศึกษา

หลักสูตร	ความสำคัญต่อความสำเร็จ	แนวทางการจัดการศึกษาและบริการ
1. หลักสูตรระดับปริญญาตรี จำนวน 3 หลักสูตร	<ol style="list-style-type: none"> 1) บัณฑิตมีงานทำ 2) ผู้ใช้บัณฑิตพึงพอใจในคุณภาพบัณฑิต 3) ผู้เรียนในพื้นที่ภาคเหนือมีโอกาสทางการศึกษาเพิ่มขึ้น 	บูรณาการการจัดการเรียนการสอนด้วยการบรรยายและปฏิบัติการแนวใหม่มีการฝึกงานหรือการศึกษาอิสระ และส่งเสริมฝึกประสบการณ์ผ่านสหกิจศึกษา พัฒนาทั้ง Hard Skills และ Soft Skills มีการใช้สื่ออิเล็กทรอนิกส์เพื่อให้นิสิตได้ทบทวนและเรียนรู้ด้วยตัวเอง จัดกิจกรรมในหลักสูตรและกิจกรรมเสริมหลักสูตร บูรณาการการจัดการเรียนการสอนกับการบริการวิชาการสู่ชุมชน มีการแลกเปลี่ยนนิสิตในต่างประเทศ พัฒนานิสิตร่วมกับสถานประกอบการ

ตารางที่ 2 เป้าหมายและแนวทางการวิจัย

บริการ	ความสำคัญต่อความสำเร็จ	แนวทางการจัดการศึกษาและบริการ
<p>การวิจัย มุ่งเป็นสถาบัน การศึกษาขั้นสูงที่พร้อมด้วยบุคลากรที่มีศักยภาพ (Talent and Skilled Human Resources) ผลิตงานวิจัยเป็นรากฐานการขับเคลื่อนการพัฒนาประเทศ สร้างองค์ความรู้ใหม่นำไปสู่การถ่ายทอดและพัฒนาสร้างสรรค์ สร้างนวัตกรรมให้ก้าวหน้าและนำไปใช้ประโยชน์ต่อชุมชน สังคม และภาคอุตสาหกรรมในเชิงพาณิชย์ สู่อุตสาหกรรมเติบโตอย่างยั่งยืนของสังคม</p>	<p>1) การได้รับการจัดอันดับ World Ranking 2) การวิจัยต่อยอดองค์ความรู้สู่การสร้างนวัตกรรม และการนำผลงานวิจัยไปใช้ประโยชน์พัฒนาชุมชนหรือต่อยอดเชิงพาณิชย์ 3) ผลงานวิจัยได้รับการตีพิมพ์ในระดับนานาชาติและได้รับการอ้างอิง</p>	<p>ดำเนินการวิจัยและการนำเสนองานวิจัยสู่เวทีระดับโลก โดยมีการทำงานวิจัยเพื่อตอบสนองต่อความต้องการของชุมชนตามกระบวนการ 1 Faculty 1 Signature มีการบูรณาการวิจัยร่วมกับจังหวัดและประเทศ รวมทั้งมีสถาบันนวัตกรรมและถ่ายทอดเทคโนโลยี ทำหน้าที่ในการต่อยอดองค์ความรู้</p>

ตารางที่ 3 เป้าหมายและแนวทางการดำเนินงานบริการวิชาการ

บริการ	ความสำคัญต่อความสำเร็จ	แนวทางการจัดการศึกษาและบริการ
<p>การบริการวิชาการ เพื่อสร้างความสัมพันธ์ที่ดี และเป็นที่ยอมรับให้ชุมชนและสังคม ยกย่องระดับการศึกษา สร้างรายได้ ส่งเสริม สุขภาพที่ดี และบรรเทาปัญหาความเดือดร้อนของชุมชนและสังคม</p>	<p>1) ปัญญาเพื่อความเข้มแข็งของชุมชน เป็นการสร้างประโยชน์ให้กับชุมชนและผู้รับบริการ</p>	<p>บริการวิชาการด้วยการนำความรู้สู่การพัฒนาชุมชนตามกระบวนการ 1 Faculty 1 Signature การบริการวิชาการแบบให้เปล่า การบริการวิชาการที่ก่อให้เกิดรายได้แก่ชุมชน การจัดประชุมวิชาการ อบรมสัมมนา ถ่ายทอดองค์ความรู้</p>

ตารางที่ 4 เป้าหมายและแนวทางการดำเนินงานทำนุบำรุงศิลปวัฒนธรรม

บริการ	ความสำคัญต่อความสำเร็จ	แนวทางการจัดการศึกษาและบริการ
อนุรักษ์ ฟื้นฟู ทำนุบำรุงศิลปวัฒนธรรม และภูมิปัญญาท้องถิ่น ส่งเสริมให้มี Cultural Enterprise เพื่อการพัฒนาเชิงพาณิชย์สู่สากล	1) กิจกรรมที่ช่วยอนุรักษ์ ฟื้นฟู ทำนุบำรุง ศิลปวัฒนธรรมและภูมิ ปัญญาท้องถิ่น ส่งเสริมให้มี Cultural Enterprise เพื่อ การพัฒนาเชิงพาณิชย์สู่ สากล	สร้างผลงานผ่านการลงชุมชน งานวิจัย และการสร้าง นวัตกรรมทางศิลปวัฒนธรรม Cultural Innovation กลั่นกรอง และต่อยอดเพื่อสร้างคุณค่า Value Added ให้กับมรดกทางศิลปวัฒนธรรมของชุมชน ให้ชุมชนเกิด ความตระหนักรู้ และเกิดการสร้างรายได้สร้างเครือข่าย ความร่วมมือ กับชุมชน (University Engagement) เพื่อ การอนุรักษ์ ฟื้นฟู สร้างสรรค์ผลงานเชิงพาณิชย์ให้เกิดเป็น Cultural Enterprise และ สร้างความภาคภูมิใจในมรดก ของศิลปวัฒนธรรมท้องถิ่นให้กับนิสิตและบุคลากร เป็นอัต ลักษณ์ขององค์กร (Thaines)

ตารางที่ 5 บริหารจัดการทันสมัยมีประสิทธิภาพ โปร่งใส และมีธรรมาภิบาล

บริการ	ความสำคัญต่อความสำเร็จ	แนวทางการจัดการศึกษาและบริการ
บริหารงานอย่างมี ประสิทธิภาพ โปร่งใส และมีธรรมาภิบาล	ผลประเมินคุณธรรมและความ โปร่งใสระดับ A	มีการบริหารงานอย่างมีประสิทธิภาพ โปร่งใส และมีธรร มาภิบาล และการมีส่วนร่วมของบุคลากรทุกภาคส่วน มีการใช้ งบประมาณอย่างประหยัด มีประสิทธิภาพและประสิทธิผล

1.4 ปรัชญา ปณิธาน วิสัยทัศน์ พันธกิจ ค่านิยมร่วม สมรรถนะหลักและอัตลักษณ์บัณฑิต

ปรัชญา	ปัญญาชีวิต เสถียรชีวิต นาม (ปัญญาชีวิต เสถียรชีวิต นาม) "ดำรงชีวิตด้วยปัญญาประเสริฐที่สุด" (A Life of Wisdom Is the Most Wondrous of All)
ปณิธาน	ปัญญาเพื่อความเข้มแข็งของชุมชน (Wisdom for Community Empowerment)
วิสัยทัศน์	คณะวิทยาศาสตร์การแพทย์จะเป็นแหล่งปัญญาและการเรียนรู้ในระดับภูมิภาคอาเซียน มุ่งผลิตบัณฑิตที่มีคุณภาพและมีจิตสำนึกที่ดีต่อส่วนรวม และส่งเสริมการวิจัยที่มีมาตรฐานระดับสากล เพื่อนำไปสู่การพัฒนาสุขภาวะของชุมชนอย่างยั่งยืน
พันธกิจ	<ol style="list-style-type: none"> 1. ผลิตกำลังคนที่มีสมรรถนะและทักษะแห่งอนาคต 2. วิจัยและนวัตกรรมพัฒนาเศรษฐกิจและสังคม 3. บริการวิชาการด้วยองค์ความรู้และนวัตกรรม 4. ทำนุบำรุงศิลปและวัฒนธรรมและสืบสานเอกลักษณ์ความเป็นไทย 5. บริหารจัดการทันสมัยมีประสิทธิภาพ โปร่งใส และมีธรรมาภิบาล
อัตลักษณ์บัณฑิต	<ol style="list-style-type: none"> 1) อัตลักษณ์ทางวิชาชีพ: มีคุณภาพและมีสมรรถนะตามมาตรฐานการศึกษา มาตรฐานวิชาชีพ และทักษะตามความต้องการอุตสาหกรรมอนาคต (New S-curve) 2) อัตลักษณ์ทั่วไป: มีสุนทรียภาพ มีสุขภาพดี มีบุคลิกภาพดี
ค่านิยมองค์กร	Transformative Education Research Excellence Innovative Mindset Community Services Knowledge Exchange with Industry and Society
สมรรถนะหลักขององค์กร (Core Competency)	หลักสูตรมีการจัดการเรียนรู้แบบบูรณาการจากการปฏิบัติงานจริงและบุคลากรมีความสามารถด้านการวิจัยสามารถตีพิมพ์ในวารสารทางวิชาการระดับนานาชาติ 40 เรื่องต่อปี

1.5 บุคลากร (Workforce Profile)

สมรรถนะหลักของพนักงานมหาวิทยาลัยพะเยา (Personal Competency)

1.5.1) สมรรถนะของผู้บริหาร

1. ทักษะบริหารงาน (Managerial Skill) มีทักษะการบริหารงานและสามารถประยุกต์ใช้ความรู้ เทคนิค วิธีการ และเครื่องมือมาใช้ในการบริหารงาน สามารถเป็นโค้ชเป็นผู้บริหาร เป็นผู้กำกับและติดตามการดำเนินงานของหน่วยงานในสังกัดให้ดำเนินงานตามระเบียบ ข้อบังคับ ประกาศ คำสั่ง และแนวปฏิบัติต่างๆ ตามนโยบายของมหาวิทยาลัยและเพื่อมุ่งสู่การบรรลุเป้าหมายและวิสัยทัศน์ของหน่วยงานและของมหาวิทยาลัย
2. ทักษะการบริหารงานบุคคล (Personnel Management Skill) มีทักษะการบริหารและพัฒนาบุคลากร ให้มีสมรรถนะและศักยภาพรองรับการดำเนินงานตามพันธกิจหลักของหน่วยงานและพันธกิจหลักของมหาวิทยาลัยอย่างมีคุณภาพและมีความสุข มีทัศนคติที่ดีและมีความภูมิใจในองค์กร สามารถจัดบุคลากรสมดุลงกับการปฏิบัติงานตามภารกิจ พัฒนาอาจารย์สู่มืออาชีพด้านการสอนตามกรอบมาตรฐานมหาวิทยาลัยพะเยา (UP-PSF) พัฒนาระบบสวัสดิการและสร้างแรงจูงใจในการทำงาน
3. มุ่งเน้นกระบวนการทำงานเชิงดิจิทัล (Digital Process Oriented) พัฒนาระบบการทำงาน และบูรณาการการทำงานร่วมกันทั้งภายในหน่วยงานและระหว่างหน่วยงาน “สานความคิด สร้างจิตใจ” ด้วยพลังความสามัคคีและความสัมพันธ์ที่ดี เพื่อส่งมอบบริการที่ดีมีคุณภาพแก่นิสิต และผู้มีส่วนได้ส่วนเสียทุกกลุ่ม พัฒนาเครื่องมือสนับสนุนการทำงานด้วยเทคโนโลยีดิจิทัล ตามนโยบาย Smart Operation และจัดสภาวะแวดล้อมที่เสริมสุขภาวะการทำงาน
4. ความสามารถประเมินผลการปฏิบัติงานเชิงสร้างสรรค์ (Empowerment Evaluation) สามารถออกแบบการประเมินการปฏิบัติงานของบุคลากร และประเมินผลการดำเนินงานของหน่วยงานแบบก้าวหน้าและใช้แนวคิดการประเมินเพื่อปรับปรุงพัฒนาอย่างต่อเนื่อง (Continuous Improvement) สอดคล้องและมุ่งสู่เป้าหมายเดียวกันคือ การบรรลุตัวชี้วัดระดับสูง (Super KPI) เพื่อการบรรลุวิสัยทัศน์ของมหาวิทยาลัยพะเยา

1.5.2) สมรรถนะของพนักงาน

พนักงานสายวิชาการ

1. ทักษะการสอนตามกรอบมาตรฐานคุณวุฒิวิชาชีพ (Professional Standard Framework, PSF)
2. ทักษะการผลิตและใช้สื่อการสอนเทคโนโลยีที่ทันสมัย และทักษะการประเมินผลสัมฤทธิ์ในการเรียนรู้ของผู้เรียน
3. ทักษะการวิจัยและพัฒนานวัตกรรม มีความสัมพันธ์ที่ดีกับชุมชนและสังคม และมีทักษะทางภาษาเพื่อมุ่งสู่ความเป็นสากลและนานาชาติ
4. ยึดมั่นในคุณธรรมและจรรยาบรรณพนักงาน (Integrity)
5. มุ่งสานความคิดสร้างจิตใจ ให้เกิดพลังความสามัคคี ร่วมสร้างสิ่งที่ดีให้มหาวิทยาลัยพะเยา ได้รับการยอมรับจากชุมชน สังคม ประเทศชาติ และนานาชาติ

1.5.3) สมรรถนะของพนักงาน

คณะวิทยาศาสตร์การแพทย์ มหาวิทยาลัย มีเป้าหมายในการส่งเสริมสนับสนุนและพัฒนาพนักงานสายสนับสนุน ให้มีคุณภาพ มีทัศนคติที่ดี และมีความภาคภูมิใจในองค์กร มีสมรรถนะในการปฏิบัติงานตามภารกิจที่ได้รับมอบหมาย และได้รับการอบรมพัฒนาตามความก้าวหน้าตามสายงาน

พนักงานสายสนับสนุน

1. มุ่งผลสัมฤทธิ์ (Achievement Motivation)
2. บริการที่ดี (Service Mind)
3. เชี่ยวชาญในงานอาชีพ (Expertise)
4. ทำงานเป็นทีม (Teamwork)
5. ยึดมั่นในคุณธรรมและจรรยาบรรณพนักงาน (Integrity)
6. มุ่งสานความคิดสร้างจิตใจ ให้เกิดพลังความสามัคคี ร่วมสร้างสิ่งที่ดี

ให้มหาวิทยาลัยพะเยาได้รับการยอมรับจากชุมชน สังคม ประเทศชาติ และนานาชาติ

คณะวิทยาศาสตร์การแพทย์ มีบุคลากรรวม 108 คน แบ่งออกเป็น 2 ประเภทคือสายวิชาการ 79 คน และสายสนับสนุน 29 คน มีสัดส่วนระหว่างสายวิชาการและสายสนับสนุน 1:0.4 คน มีผู้ดำรงตำแหน่งทางวิชาการคิดเบ็ นร้อยละ 45.57 และร้อยละ 78.47 มีวุฒิในระดับปริญญาเอก (ตารางที่ 6) ในส่วนของบุคลากรสายสนับสนุนมี ทั้งหมด 29 คน มีวุฒิการศึกษาในระดับปริญญาโท 5 คน และวุฒิปริญญาตรี 24 คน (ตารางที่ 7)

ตารางที่ 6 อัตรากำลังบุคลากรสายวิชาการคณะวิทยาศาสตร์การแพทย์

อัตรากำลัง	จำนวน	ระดับการศึกษา		ตำแหน่งทางวิชาการ		
		โท	เอก	ผศ.	รศ.	ศ.
บุคลากรสายวิชาการ (79 คน)	ปฏิบัติงานจริง (72 คน)	10	62	34	2	
	ลาศึกษาต่อ (7 คน)	7				

ตารางที่ 7 อัตรากำลังบุคลากรสายวิชาการคณะวิทยาศาสตร์การแพทย์

อัตรากำลัง	จำนวน		ระดับการศึกษา		
			ตรี	โท	เอก
บุคลากรสายสนับสนุน (29 คน)	สำนักงานคณะ	10	8	2	-
	ปฏิบัติการ	19	16	3	-

1.6 โครงสร้างองค์กร



โครงสร้างองค์กรคณะวิทยาศาสตร์การแพทย์

การวิเคราะห์สถานการณ์ปัจจุบันของคณะวิทยาศาสตร์การแพทย์

จากการวิเคราะห์สถานการณ์ปัจจุบันและวิเคราะห์สภาวะการณ์ขององค์การ เพื่อการปรับตัวเข้าสู่การแข่งขันในกระแสโลกาภิวัตน์ของมหาวิทยาลัยพะเยา และเพื่อให้มีการประเมินคุณภาพการดำเนินงานตามเกณฑ์คุณภาพการศึกษาเพื่อการดำเนินการที่เป็นเลิศ (Education Criteria for Performance Excellence; EdPEX) และเกณฑ์คุณภาพหลักสูตรตามเกณฑ์ ASEAN University Network Quality Assurance (AUN QA) โดยได้วิเคราะห์สภาวะการณ์ของมหาวิทยาลัย ไว้ดังนี้

1. สภาพแวดล้อมด้านการแข่งขัน (Competitive Environment)

1) สภาพด้านการแข่งขัน

คณะวิทยาศาสตร์การแพทย์ตั้งเป้าหมายจะเป็นแหล่งปัญญาและการเรียนรู้ในระดับภูมิภาคอาเซียน มุ่งผลิตบัณฑิตที่มีคุณภาพและมีจิตสำนึกที่ดีต่อส่วนรวม และส่งเสริมการวิจัยที่มีมาตรฐานระดับสากล เพื่อนำไปสู่การพัฒนาสุขภาพของชุมชนอย่างยั่งยืน ทั้งทางด้านการเรียนการสอนและการวิจัย ซึ่งได้เลือกใช้ คณะวิทยาศาสตร์การแพทย์ มหาวิทยาลัยนเรศวร เป็นคู่เทียบเนื่องจากมีหลักสูตรและพันธกิจที่คล้ายคลึงกัน

คณะวิทยาศาสตร์การแพทย์มีบุคลากรสายวิชาการที่มีความเชี่ยวชาญและมีอายุน้อยจำนวนมาก จึงมีความสามารถในการแข่งขันทั้งทางด้านการจัดการเรียนการสอนและการวิจัย โดยการเปลี่ยนแปลงที่มีผลกระทบต่อการแข่งขันแสดงดังตารางที่ 10

ตารางที่ 10 การเปลี่ยนแปลงที่มีผลกระทบต่อการแข่งขัน

ผลิตภัณฑ์	ปัจจัย	การเปลี่ยนแปลงที่กระทบต่อสภาพการแข่งขัน
หลักสูตร	ภายใน	<ul style="list-style-type: none"> - กระตุ้นและส่งเสริมการออกปฏิบัติฝึกงาน/สหกิจศึกษาเพิ่มขึ้น - การบูรณาการความรู้ในการออกปฏิบัติการเชิงพื้นที่ - การปรับปรุงหลักสูตรให้สอดคล้องกับตลาดแรงงาน - ส่งเสริมให้นักศึกษาเข้าร่วมโครงการ start up หรืองานวิจัยและนวัตกรรมการพัฒนาผลิตภัณฑ์เชิงพาณิชย์
	ภายนอก	<ul style="list-style-type: none"> - การเข้าสู่สังคมผู้สูงอายุ - มีหลักสูตรที่คล้ายคลึงกันเปิดสอนเพิ่มขึ้น - การเปิดหลักสูตรแบบ Non-degree - ปัญหาเศรษฐกิจ - การแพร่ระบาดของเชื้อไวรัสที่ส่งผลกระทบต่อด้านการจัดการเรียนการสอน

		-การเปลี่ยนแปลงอย่างรวดเร็วของเทคโนโลยีและวิชาการทำให้ต้องมีการปรับปรุงหลักสูตรอย่างต่อเนื่อง
การวิจัย	ภายใน	<ul style="list-style-type: none"> - จำนวนบุคลากรสายวิชาการมีจำนวนผลงานวิจัยและตำแหน่งทางวิชาการมากขึ้น - สัดส่วนของอาจารย์ในระดับปริญญาเอกเพิ่มมากขึ้น - การส่งเสริมและพัฒนาักวิจัย - มีการจัดตั้งห้องปฏิบัติการกลางเพื่อการวิจัย - ครุภัณฑ์เพื่อการวิจัยขั้นสูงไม่เพียงพอ - งบประมาณในการสนับสนุนงานวิจัยของบุคลากรภายในคณะไม่เพียงพอ
	ภายนอก	<ul style="list-style-type: none"> - มีงบประมาณสนับสนุนงานวิจัยเชิงพื้นที่เพิ่มขึ้น - นโยบายในการให้ทุนของหน่วยงานภายนอกมีการเปลี่ยนแปลง - งบประมาณสนับสนุนงานวิจัยจากรัฐบาลมีแนวโน้มลดลง

2) **บริบทเชิงกลยุทธ์** คณะวิทยาศาสตร์การแพทย์ได้มีการวิเคราะห์บริบทเชิงกลยุทธ์ โดยนำปัจจัยเชิงบวกมาวางแผนด้านความได้เปรียบเชิงกลยุทธ์ และปัจจัยเชิงลบเพื่อนำมาใช้ในการวางแผนการกำหนดความท้าทายเชิงกลยุทธ์เชิงตามประเด็นด้านต่างๆ แสดงตารางที่ 11

ตารางที่ 11 ความได้เปรียบเชิงกลยุทธ์ และความท้าทายเชิงกลยุทธ์

รายการ	ความได้เปรียบเชิงกลยุทธ์ และความท้าทายเชิงกลยุทธ์
1.อำนาจการต่อรองของลูกค้า	ผู้เรียนเลือกสถาบัน เลือกสายอาชีพ ผู้รับบริการวิชาการ มีทางเลือกหลากหลาย
2.อำนาจต่อรองจากคู่ค้า	ผู้ใช้บัณฑิตมีโอกาสเลือกบัณฑิตได้ตามต้องการ คู่ความร่วมมือมีโอกาสเลือกเครือข่ายความร่วมมือหลากหลาย
3.การแข่งขันของคู่แข่งในธุรกิจสายงานเดียวกัน	มหาวิทยาลัยของรัฐและเอกชนปรับตัว/พลิกโฉม การหาแหล่งทุนการวิจัย บริการวิชาการ และทำนุบำรุงฯ แข่งขันรุนแรง หลักสูตรออนไลน์สถาบันต่างประเทศ หลักสูตร Degree, Non-Degree จากสถาบันรัฐและเอกชน

3) ระบบการปรับปรุงผลการดำเนินการ คณะวิทยาศาสตร์การแพทย์ใช้เกณฑ์ EdPEx และ PDCA ในการขับเคลื่อนองค์กรใหม่การพัฒนาโดยมีการใช้เครื่องมือด้านการหลักสูตรและบริการ เช่น Gap Analysis AUN-QA เป็นต้น ในส่วนด้านการปฏิบัติการใช้มาตรฐาน Esprel ในการวิเคราะห์และจัดการความเสี่ยง และด้านงบประมาณการเงินและตลาดมีการใช้ระบบ eGP และ AX-IMS และนำผลการดำเนินการที่ได้ไปใช้ในการพัฒนาการปฏิบัติงานในทุกกระบวนการที่สำคัญและสร้างนวัตกรรม โดยมีคณะกรรมการรับผิดชอบสำหรับกระบวนการต่าง ๆ แสดงดังภาพที่ 4



ภาพที่ 3 แสดงระบบการปรับปรุงผลการดำเนินการในด้านต่างๆ

2 การวิเคราะห์สถานการณ์ปัจจุบันของคณะวิทยาศาสตร์การแพทย์

(1) การวิเคราะห์จุดแข็งและจุดอ่อน

ตารางที่ 11 การวิเคราะห์จุดแข็งและจุดอ่อน ด้วย 7s McKinsey

7s McKinsey	จุดแข็ง (Strength)	จุดอ่อน (Weakness)
1. Strategy	<ol style="list-style-type: none"> 1. แผนยุทธศาสตร์/กลยุทธ์ ได้มาจากการมีส่วนร่วมของบุคลากรทุกระดับ 2. วิสัยทัศน์ เป้าประสงค์ กลยุทธ์และตัวชี้วัด มีความสอดคล้องกัน 3. มีการแปลงแผนไปสู่การปฏิบัติทั่วทั้งองค์กร 	<ol style="list-style-type: none"> 1. การดำเนินงานตามแผนยุทธศาสตร์เพื่อการบรรลุเชิงประสิทธิผลและประสิทธิภาพ 2. การวางแผนกลยุทธ์ไม่สอดคล้องตามเกณฑ์พัฒนาคุณภาพองค์กร
2. Structure	<ol style="list-style-type: none"> 1. มีโครงสร้างองค์กรและโครงสร้างการบริหารงานชัดเจน 2. ภูมิทัศน์สวยงาม ใกล้เคียงธรรมชาติ อาคารสถานที่มีความพร้อมรองรับการดำเนินงานระบบสาธารณสุขยุคใหม่ที่ทั่วถึง 	<ol style="list-style-type: none"> 1. มีจำนวนบุคลากรสายสนับสนุนไม่เพียงพอ
3. System	<ol style="list-style-type: none"> 1. มีระบบ e-Budget รองรับการวางแผนยุทธศาสตร์ การบริหารงบประมาณ การเบิกจ่าย การติดตามประเมินผล และรายงานผลในรูปแบบสารสนเทศ 2. มีการสื่อสารนโยบายจากผู้บริหารสู่ผู้มีส่วนได้ส่วนเสียทุกกลุ่มระบบการดำเนินงานที่มีประสิทธิภาพทั้งด้านงบประมาณ การเงิน และแผนงาน 3. ระบบการดำเนินงานที่มีประสิทธิภาพทั้งด้านงบประมาณ การเงิน และแผนงาน 	<ol style="list-style-type: none"> 1. เทคโนโลยีเพื่อใช้ในการเรียนการสอนและการปฏิบัติงานยังมีน้อย 2. ขาดระบบสารสนเทศเพื่อการตัดสินใจของผู้บริหารภายในคณะ
4. STAFF	<ol style="list-style-type: none"> 1. บุคลากรสายวิชาการมีความสามารถสูง วิจัย/ตีพิมพ์เผยแพร่ในระดับนานาชาติเพิ่มขึ้นอย่างต่อเนื่อง 	<ol style="list-style-type: none"> 1. งานวิจัยส่วนใหญ่ยังไม่สามารถนำไปใช้ประโยชน์เชิงพาณิชย์ 2. ขาดแคลนอาจารย์ในบางหลักสูตร เช่น โภชนาการและโภชนบำบัด

ตารางที่ 11 การวิเคราะห์จุดแข็งและจุดอ่อน ด้วย 7s McKinsey (ต่อ)

7s McKinsey	จุดแข็ง (Strength)	จุดอ่อน (Weakness)
4. Skill	<ol style="list-style-type: none"> 1. บุคลากรมีทักษะในงานวิจัย 	<ol style="list-style-type: none"> 1. การวิจัยที่เป็นโครงการชุด และนักวิจัยที่ทำงานเป็นทีมยังมีน้อย
5. Staff	<ol style="list-style-type: none"> 1. ผู้บริหารรับฟังความคิดเห็น รับฟังปัญหา และนำไปปรับปรุงพัฒนา 	<ol style="list-style-type: none"> 1. เนื่องจากขั้นตอนการทำงาน ระเบียบข้อบังคับ หรือประกาศมีความซับซ้อน

7s McKinsey	จุดแข็ง (Strength)	จุดอ่อน (Weakness)
	2. การทำงานแบบมีส่วนร่วม ทำงานเป็นทีม และทักษะการทำงานร่วมกับชุมชนอย่างเป็นมิตร และประสบความสำเร็จ	และมีการเปลี่ยนแปลงแนวทางการปฏิบัติงานบ่อยครั้ง ทำให้บุคลากรมีความเข้าใจคลาดเคลื่อนและไม่สามารถปรับแผนการทำงานได้ทันต่อสถานการณ์
6. Style	1.ผู้บริหารรับฟังความคิดเห็น รับฟังปัญหา และนำไปปรับปรุงพัฒนา 2.การทำงานแบบมีส่วนร่วม ทำงานเป็นทีม และทักษะการทำงานร่วมกับชุมชนอย่างเป็นมิตร และประสบความสำเร็จ	1. การสื่อสาร หรือการถ่ายทอดนโยบายของผู้บริหารยังไม่ทั่วถึง 2. งบประมาณสำหรับการแก้ไขปัญหาภัยต้องอาศัยมหาวิทยาลัย
7. Shared Value	1.มีการกำหนดค่านิยมร่วม 2. คณะเน้นการมีส่วนร่วม (Unity) ของผู้บริหารและบุคลากรทุกระดับ รวมถึง เน้นการปฏิบัติงานแบบมืออาชีพ (Professional)	1. การสื่อสารและทำความเข้าใจค่านิยมร่วมและแผนรองรับการขับเคลื่อนค่านิยมร่วมไม่มีประสิทธิภาพ 2. บุคลากรยังตระหนักในค่านิยมร่วมไม่ทั่วถึง

(2) การวิเคราะห์สภาพแวดล้อมภายนอก

ตารางที่ 12 การวิเคราะห์สภาพแวดล้อมภายนอกด้วย PEST Analysis

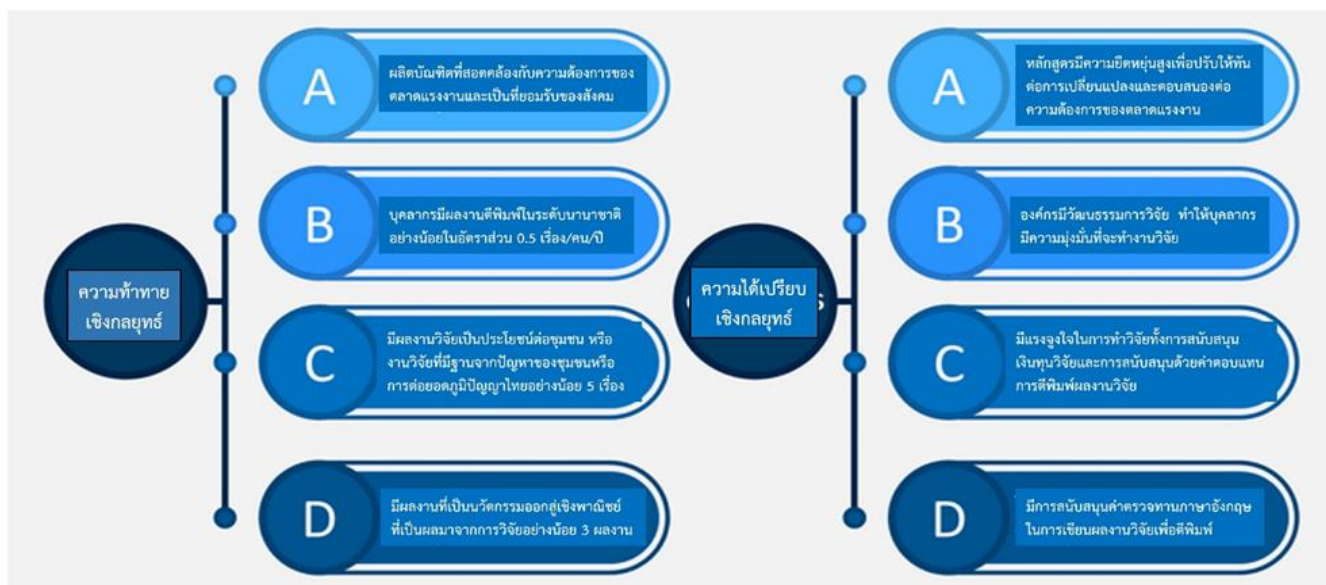
PEST	โอกาส (Opportunities)	อุปสรรค (Threats)
1. นโยบายรัฐบาลและกฎหมาย (Policy)	1. ยุทธศาสตร์ชาติให้ความสำคัญกับการพัฒนาเชิงพื้นที่และการแก้ไขปัญหาในพื้นที่ สอดคล้องกับปณิธานของมหาวิทยาลัย	1.ความไม่แน่นอนของนโยบายของรัฐบาล และก่อนนี้สาธารณะเพิ่มขึ้น 2.การเปลี่ยนแปลงกฎหมาย ระเบียบ ข้อบังคับ 3.กระบวนการและระยะเวลาดำเนินงานโครงการภาครัฐไม่คงเส้นคงวา 4.รัฐจัดสรรงบประมาณพื้นฐานลดลง นโยบายจัดสรรเปลี่ยนแปลงรวดเร็ว
2. สภาวะเศรษฐกิจ (Economic and Environment)	1. มหาวิทยาลัยมีโอกาสได้แสดงศักยภาพในการนำวิชาการเข้าไปช่วยพัฒนา/ฟื้นฟูเศรษฐกิจชุมชนตามยุทธศาสตร์ชาติ และนโยบายรัฐบาล	1. โรคระบาดทำให้สภาวะเศรษฐกิจตกต่ำ 2. รายได้ครอบครัวของผู้เรียนลดลง 3. อัตราดอกเบี้ยเงินฝากต่ำ ดอกเบี้ยเงินกู้สูง 4. รายจ่ายไม่สมดุลกับรายได้ 5. โรคระบาดทำให้เกิดการเปลี่ยนแปลงรูปแบบธุรกิจ
3. การเมือง สังคม และวัฒนธรรม (Socio and Cultural)	1. วิธีการดำรงชีพแบบใหม่เป็นการประกอบอาชีพหลากหลายและอิสระมากขึ้น เน้นทักษะเฉพาะตัว มีความ Unique มากขึ้น	1. จำนวนประชากรวัยเรียนลดลง 2. ภาวะการมีงานทำของบัณฑิตใหม่ลดลง 3. เกิดวิถีชีวิตแบบใหม่ในสภาวะโรคระบาด

PEST	โอกาส (Opportunities)	อุปสรรค (Threats)
	2. สถานการณ์โรคอุบัติใหม่ อุตสาหกรรม ทำให้ประชาชนตื่นตัวด้านการดูแลสุขภาพ มีความต้องการพึ่งพาบริการทางการแพทย์ และเวชศาสตร์มากยิ่งขึ้น	4. ค่านิยมประกอบอาชีพโดยไม่ต้องมีวุฒิการศึกษา 5. ข่าวสารในสื่อสังคมออนไลน์ที่หลากหลายก่อให้เกิดความสับสน ทำให้ต้องมีการวิเคราะห์และสังเคราะห์มากขึ้น
4. เทคโนโลยี (Technology)	1. มีความก้าวหน้า/การเปลี่ยนแปลงของเทคโนโลยีใหม่เกิดขึ้นตลอดเวลา 2. มีนวัตกรรมใหม่ที่เกิดขึ้นจากการวิจัย และเอื้อต่อการดำรงชีพ 3. การใช้เทคโนโลยีทดแทนระบบการทำงานแบบดั้งเดิม	1. ต้นทุนทางเทคโนโลยีที่เพิ่มขึ้น 2. การแข่งขันด้านหลักสูตรเพิ่มขึ้นเนื่องจากการเรียนบนแพลตฟอร์มออนไลน์ของสถาบันในต่างประเทศเป็นที่ยอมรับอย่างกว้างขวาง และเป็นที่ยอมรับมากขึ้นในหมู่นักเรียนรุ่นใหม่
5. สิ่งแวดล้อม (Environment)	1. มีกฎหมาย ระเบียบ และนโยบายด้านสิ่งแวดล้อมกำกับการทำงาน 2. กระแสและแนวโน้มการรักษาสภาพแวดล้อมทำให้บุคลากรมีความตระหนัก	1. การเปลี่ยนแปลงของสภาพอากาศและสิ่งแวดล้อม ตามฤดูกาล เช่น PM 2.5
6. กฎหมาย (Legal)	1. กฎหมาย ระเบียบ ข้อบังคับ ทำให้บุคลากรมีความมั่นใจในการปฏิบัติงาน 2. มาตรการด้านคุณธรรมและความโปร่งใส (ITA)	1. มีข้อกฎหมาย ข้อบังคับ ข้อขัดข้อง และมีการปรับแก้ไขอยู่ตลอดเวลา ทำให้การเลือกใช้ข้อกฎหมายเกิดความผิดพลาดได้

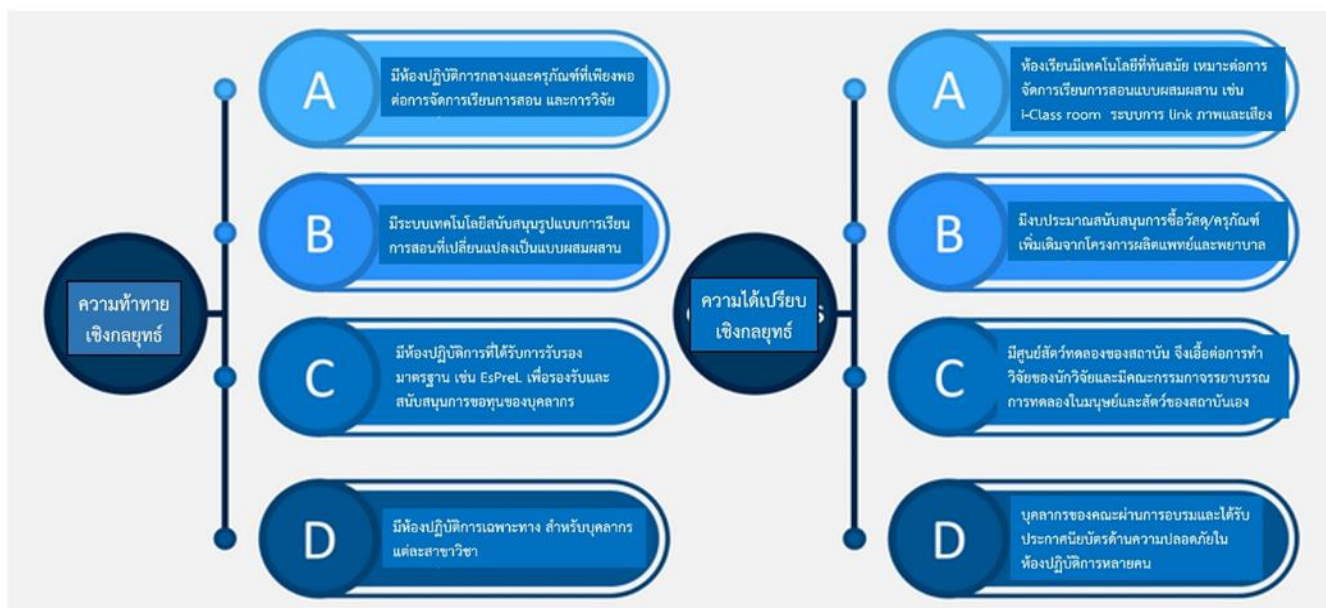
3 ความได้เปรียบเชิงกลยุทธ์ (Strategic Advantage) และความท้าทายเชิงกลยุทธ์ (Strategic Challenge)

จากการวิเคราะห์ความได้เปรียบเชิงกลยุทธ์ (Strategic Advantage) และความท้าทายเชิงกลยุทธ์ (Strategic Challenge) พบว่ามหาวิทยาลัยพะเยา มีความได้เปรียบเชิงกลยุทธ์ (Strategic Advantage) และความท้าทายเชิงกลยุทธ์ (Strategic Challenge) ดังนี้

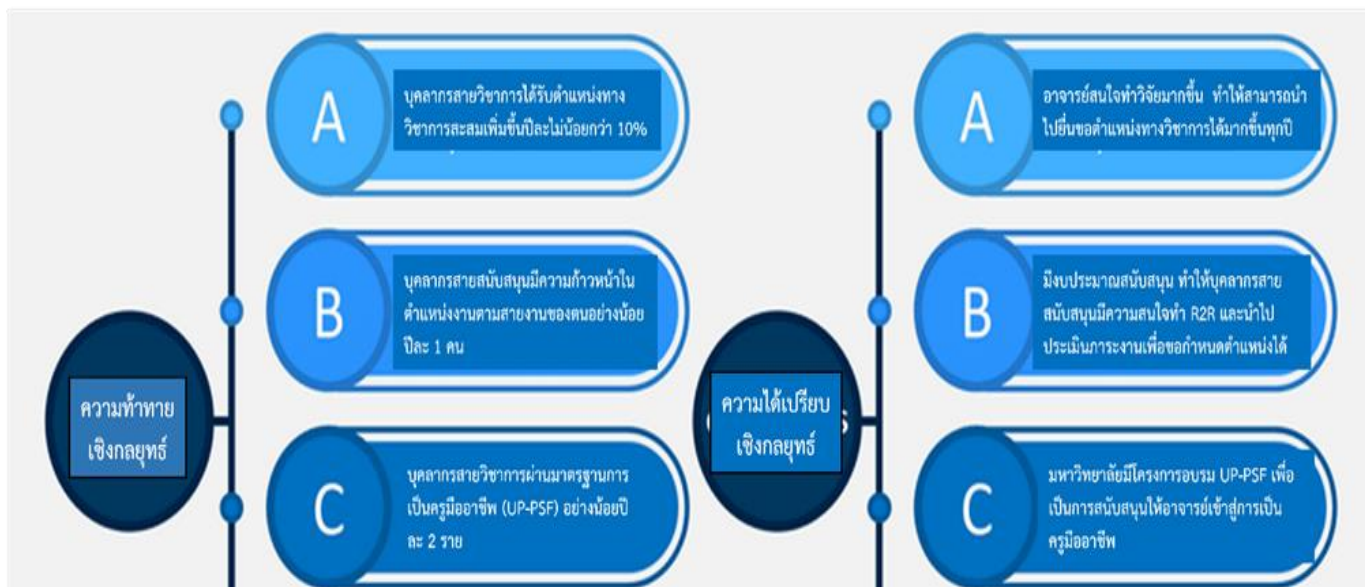
ข. บริบทเชิงกลยุทธ์ : ประเด็นด้านพันธกิจ



ข. บริบทเชิงกลยุทธ์ : ประเด็นด้านปฏิบัติการ



ข. บริบทเชิงกลยุทธ์ : ประเด็นด้านทรัพยากรบุคคล



ข. บริบทเชิงกลยุทธ์ : ประเด็นด้านความรับผิดชอบต่อสังคม



ภาพที่ 4 แสดงความได้เปรียบเชิงกลยุทธ์และความท้าทายเชิงกลยุทธ์ในด้านต่างๆ

4. การวิเคราะห์ผู้เรียน ลูกค้ำกลุ่มอื่น และผู้มีส่วนได้ส่วนเสีย

คณะวิทยาศาสตร์การแพทย์ได้จำแนกลูกค้ำ (ผู้เรียน) ลูกค้ำกลุ่มอื่น และกลุ่มผู้มีส่วนได้ส่วนเสีย โดยความต้องการ/ความคาดหวังของแต่ละกลุ่มแสดงดังตารางที่ 14

ตารางที่ 14 ความต้องการ/ความคาดหวังของแต่ละกลุ่ม

ลูกค้ำ	ความต้องการ/ความคาดหวัง
นิสิต	<ul style="list-style-type: none"> - ได้รับความรู้และพัฒนาทักษะที่จำเป็นสำหรับการทำงาน - ได้รับสิ่งอำนวยความสะดวกและสิ่งสนับสนุนการเรียนรู้ที่เพียงพอและปลอดภัย - ได้รับการดูแลทั้งด้านการเรียนรู้และการใช้ชีวิต - มีทุนการศึกษา - มีงานทำเมื่อสำเร็จการศึกษา
นักเรียน (ลูกค้ำในอนาคต)	<ul style="list-style-type: none"> - รับทราบข้อมูลหลักสูตรการเรียนการสอน - ทุนสนับสนุนการศึกษา - ชื่อเสียง ผลงาน และความโดดเด่นของคณะฯ - บรรยากาศและการให้บริการที่ส่งเสริมการเรียนรู้
ลูกค้ำกลุ่มอื่น	ความต้องการ/ความคาดหวัง
แหล่งทุน	<ul style="list-style-type: none"> - โครงการบรรลุตามวัตถุประสงค์ - ผลงานวิจัยได้องค์ความรู้ใหม่ตามที่ต้องการ - ได้ผลงานที่ตอบสนองต่อความต้องการของชุมชนและนำไปใช้ประโยชน์ได้จริง
ชุมชน	<ul style="list-style-type: none"> - การสนับสนุนด้านบริการวิชาการทั้งด้านสุขภาพและการพัฒนาอาชีพ
ผู้มีส่วนได้ส่วนเสีย	ความต้องการ/ความคาดหวัง
ผู้ใช้บัณฑิต	<ul style="list-style-type: none"> - บัณฑิตมีคุณภาพทั้งในส่วนของความรู้ ทักษะทางวิชาชีพและมีทักษะทางสังคม
ศิษย์เก่า	<ul style="list-style-type: none"> - การได้รับทราบข้อมูลเกี่ยวกับคณะฯ - เปนแหล่งหาความรู้เพิ่มเติมและสามารถให้คำปรึกษาปัญหาต่างๆได้ - ชื่อเสียงและภาพลักษณ์ของคณะเป็นที่ยอมรับของสังคม
ผู้ปกครอง	<ul style="list-style-type: none"> - ข้อมูลเกี่ยวกับการศึกษา ค่าใช้จ่าย ความเป็นอยู่และอาชีพในอนาคตของบุตรหลาน - มีความปลอดภัยในชีวิตและทรัพย์สิน ขณะที่ศึกษาอยู่ในรั้วมหาวิทยาลัย - บุตรหลานสำเร็จการศึกษาแล้วได้งานทำ

ผู้ส่งมอบ พันธมิตรและคู่ความร่วมมือ ดังปรากฏในตารางที่ 15
 ตารางที่ 15 ผู้ส่งมอบ พันธมิตรและคู่ความร่วมมือ

ประเภท	บทบาทที่เกี่ยวข้อง	การส่งเสริมขีดความสามารถในการแข่งขัน	ข้อกำหนดในการปฏิบัติงานร่วมกัน	ช่องทางการสื่อสาร
ผู้ส่งมอบ				
บริษัทผู้จำหน่ายวัสดุ อุปกรณ์ สารเคมีและครุภัณฑ์	สารเคมี อุปกรณ์ ครุภัณฑ์	การส่งมอบวัสดุ อุปกรณ์ สารเคมีและครุภัณฑ์ที่มีคุณภาพ ถูกต้อง ตรงเวลา ที่จะช่วยให้การวิจัยและการผลิตบัณฑิตเพียงพอมและมีคุณภาพ	-ร่าง TOR -รายละเอียดคุณลักษณะวัสดุ อุปกรณ์ สารเคมี และครุภัณฑ์ที่กำหนด -คำสั่งซื้อสั่งจ้าง -สินค้ามีคุณภาพ ถูกต้อง และส่งตรงเวลา	- บันทึกข้อความ -ระบบการจัดซื้อจัดจ้างภาครัฐ (eGP) - อีเมลล์ - โทรศัพท์
คู่ความร่วมมือ				
คณะอื่นๆ ในมหาวิทยาลัยพะเยา	การจัดการเรียนการสอน	เพิ่มทักษะทางด้านวิทยาศาสตร์ พื้นฐาน ภาษาและการสื่อสาร เทคโนโลยีสารสนเทศ	ตามโครงสร้างหลักสูตร ใน มคอ.2 และ มคอ.3	- การประชุม - บันทึกข้อความ - อีเมลล์ - โทรศัพท์
แหล่งฝึกงาน/สหกิจศึกษา	-เป็นแหล่งฝึกงาน/สหกิจศึกษา -มีส่วนร่วมในการพัฒนาหลักสูตร	เพิ่มพูนทักษะความสามารถในการปฏิบัติงานจริงในสถานประกอบการ	-นิสิตมีแหล่งฝึกประสบการณ์ที่เหมาะสม	-บันทึกข้อความ - โทรศัพท์ - อีเมลล์ -การนิเทศ
หน่วยงานที่ให้ทุนการศึกษา	ให้ทุนการศึกษา	นิสิตได้รับโอกาสในการศึกษา	เป็นไปตามเงื่อนไขของทุน	-ประกาศที่เกี่ยวข้องในการให้ทุนการศึกษา
หน่วยงานความร่วมมือด้านการวิจัยในมหาวิทยาลัยพะเยา	ให้ความอนุเคราะห์พื้นที่และครุภัณฑ์เพื่อการวิจัย	เพิ่มจำนวนและคุณภาพของผลงานวิจัย	ตามระเบียบของแต่ละหน่วยงาน	-บันทึกข้อความ - โทรศัพท์ - อีเมลล์

ผู้ให้ทุนวิจัย	สนับสนุนงบประมาณในการวิจัย	-สร้างองค์ความรู้ใหม่ - สร้างนวัตกรรม	ตามที่แหล่งทุนกำหนด	ประกาศ/ระบบการรับสมัครทุน
----------------	----------------------------	--	---------------------	---------------------------

โดยในแต่ละกลุ่มมีการใช้วิธีการสื่อสารหลายรูปแบบ เช่น รวมประชุม หนังสือราชการ เว็บไซต์ อีเมล Facebook, โทรศัพท์ เป็นต้น ดังตาราง

5. การวิเคราะห์การแข่งขันในอุตสาหกรรมด้วยแบบจำลองกลยุทธ์ 9 Cells Theory

สภาพด้านการแข่งขัน

(1) ลำดับในการแข่งขัน

คณะวิทยาศาสตร์การแพทย์ตั้งเป้าหมายจะเป็นแหล่งปัญญาและการเรียนรู้ในระดับภูมิภาคอาเซียน (อาจจะต้องมีการเพิ่มเติมคู่แข่งทั้งในระดับประเทศและระดับอาเซียนตามวิสัยทัศน์ที่วางไว้) ทั้งทางด้านการเรียนการสอนและการวิจัย โดยประเภทและประเด็นในการแข่งขันแสดงดังตารางที่ 16

ตารางที่ 16 ประเภทและประเด็นในการแข่งขัน

ประเภทการแข่งขัน/ เทียบเคียง	คู่แข่ง/คู่แข่ง	ประเด็นการแข่งขัน/ การเทียบเคียง	เหตุผลที่เลือกเป็นคู่แข่ง
ภายนอก มหาวิทยาลัย	คณะวิทยาศาสตร์การแพทย์ มหาวิทยาลัยอื่นเรศวร	ด้านการเรียนการสอน และการวิจัย	เป็นคณะฯ ที่มีหลักสูตรและพันธกิจคล้ายกัน

(2) การเปลี่ยนแปลงความสามารถในการแข่งขัน

คณะวิทยาศาสตร์การแพทย์มีบุคลากรสายวิชาการที่มีความเชี่ยวชาญและมีอายุน้อยจำนวนมากจึงมีความสามารถในการแข่งขันทั้งทางด้านการจัดการเรียนการสอนและการวิจัย โดยการเปลี่ยนแปลงที่มีผลกระทบต่อการแข่งขันแสดงดังตารางที่ 17

ตารางที่ 17 การเปลี่ยนแปลงที่มีผลกระทบต่อการแข่งขัน

ผลิตภัณฑ์	ปัจจัย	การเปลี่ยนแปลงที่กระทบต่อสภาพการแข่งขัน
หลักสูตร	ภายใน	<ul style="list-style-type: none"> - กระตุ้นและส่งเสริมการออกปฏิบัติฝึกงาน/สหกิจศึกษาเพิ่มขึ้น - การบูรณาการความรู้ในการออกปฏิบัติการเชิงพื้นที่ - การปรับปรุงหลักสูตรให้สอดคล้องกับตลาดแรงงาน - ส่งเสริมให้นักศึกษาเข้าร่วมโครงการ start up หรืองานวิจัยและนวัตกรรม - การพัฒนาผลิตภัณฑ์เชิงพาณิชย์
	ภายนอก	<ul style="list-style-type: none"> - การเข้าสู่สังคมผู้สูงอายุ - มีหลักสูตรที่คล้ายคลึงกันเปิดสอนเพิ่มขึ้น - การเปิดหลักสูตรแบบ Non-degree - ปัญหาเศรษฐกิจ - การแพร่ระบาดของเชื้อไวรัสที่ส่งผลกระทบด้านการจัดการเรียนการสอน
การวิจัย	ภายใน	<ul style="list-style-type: none"> - จำนวนบุคลากรสายวิชาการมีจำนวนผลงานวิจัยและตำแหน่งทางวิชาการมากขึ้น - สัดส่วนของอาจารย์ในระดับปริญญาเอกเพิ่มมากขึ้น - การส่งเสริมและพัฒนานักวิจัย - มีการจัดตั้งห้องปฏิบัติการกลางเพื่อการวิจัย - ครุภัณฑ์เพื่อการวิจัยขั้นสูงไม่เพียงพอ - งบประมาณในการสนับสนุนงานวิจัยของบุคลากรภายในคณะไม่เพียงพอ
	ภายนอก	<ul style="list-style-type: none"> - นโยบายในการให้ทุนของหน่วยงานภายนอกมีการเปลี่ยนแปลง - มีงบประมาณสนับสนุนงานวิจัยเชิงพื้นที่เพิ่มขึ้น - งบประมาณสนับสนุนงานวิจัยจากรัฐบาลมีแนวโน้มลดลง

(3) ข้อมูลเชิงเปรียบเทียบ

คณะวิทยาศาสตร์การแพทย์มีแหล่งข้อมูลเชิงเปรียบเทียบได้ผลลัพธ์การดำเนินงานจากคู่มือโดยตรง เพื่อให้ตามเป้าหมายที่สำคัญ ดังตารางที่ 18

ตารางที่ 18 ข้อมูลเชิงเปรียบเทียบ

ประเภทการเทียบเคียง	คู่เทียบ	แหล่งข้อมูลเชิงเปรียบเทียบและข้อมูลเชิงแข่งขัน	ข้อจำกัดในการได้มาซึ่งข้อมูล
ภายนอกมหาวิทยาลัย	คณะวิทยาศาสตร์การแพทย์มหาวิทยาลัยนเรศวร	การแลกเปลี่ยนข้อมูลด้านประกันคุณภาพกับคณะวิทยาศาสตร์การแพทย์มหาวิทยาลัยนเรศวร	ความร่วมมือในการได้มาซึ่งข้อมูลที่ใช้ในการเปรียบเทียบทั้งภายในและภายนอก

ส่วนที่ 2

การวัด การวิเคราะห์ และพัฒนา (Measurement, Analysis, and Improvement of Organizational Performance)

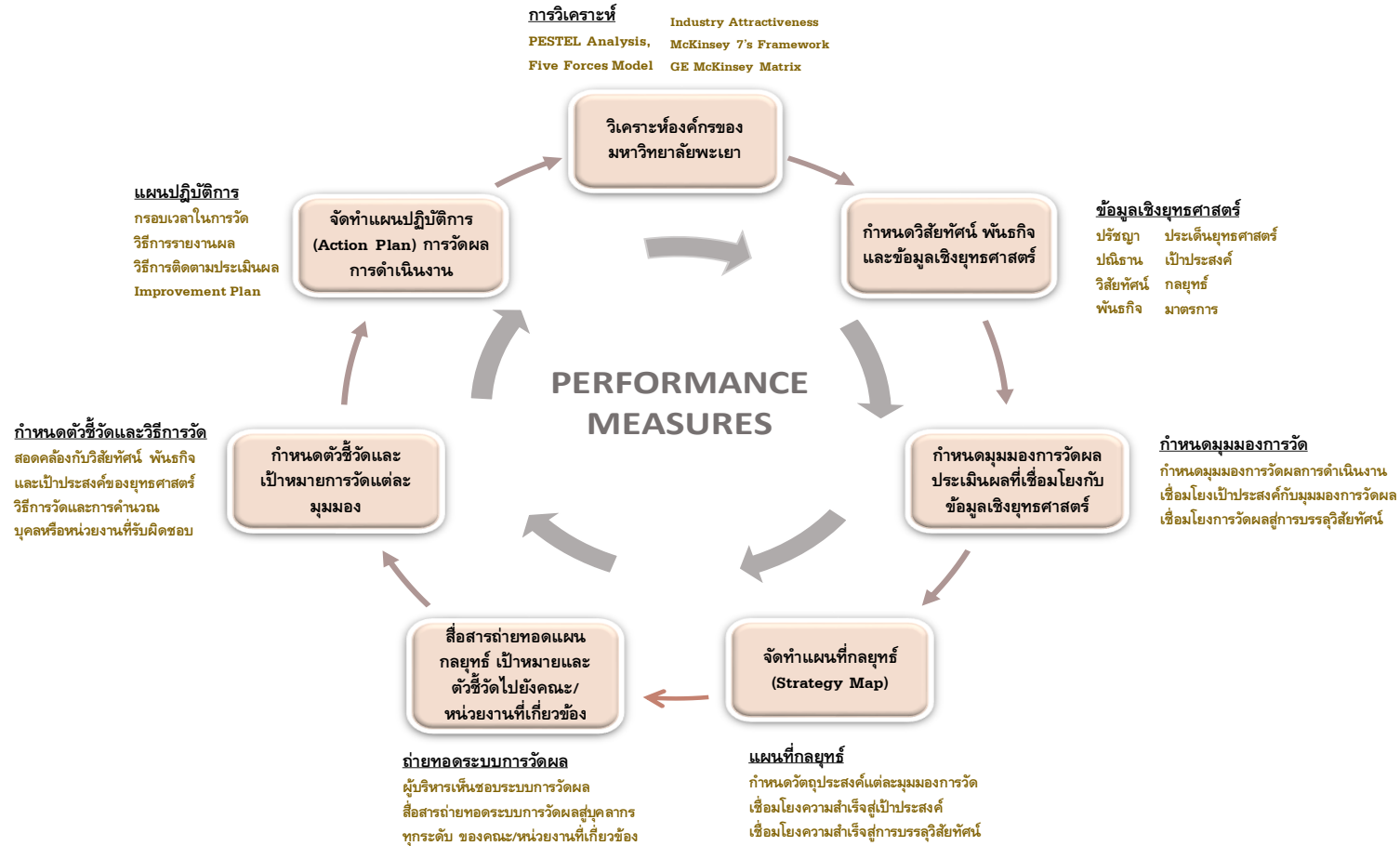
2.1 การวัดผลการดำเนินงาน (PERFORMANCE Measurement)

การวัดผลการดำเนินงานของแผนยุทธศาสตร์การพัฒนามหาวิทยาลัยพะเยา ประจำปีงบประมาณ พ.ศ. 2565 – 2569 ได้เลือกใช้วิธีการประเมินผลการดำเนินงานและวัดผลเชิงคุณภาพ การประเมินผลการดำเนินงานของมหาวิทยาลัยพะเยา เป็นการประเมินตรวจสอบโดยใช้ตัวแบบการประเมินองค์กร (Performance Appraisal Systems) มีมิติการประเมินที่หลากหลาย (Multi-Dimension) และให้ความสำคัญกับปัจจัยที่ส่งผลกระทบต่อความสำเร็จของแผนยุทธศาสตร์การพัฒนามหาวิทยาลัยพะเยา โดยการเชื่อมโยงวิสัยทัศน์ พันธกิจ ประเด็นยุทธศาสตร์ เป้าประสงค์ และกลยุทธ์การดำเนินงานของมหาวิทยาลัย บนพื้นฐานวัฒนธรรมและค่านิยมร่วมขององค์กร เพื่อพัฒนาประสิทธิภาพการดำเนินงานของมหาวิทยาลัยพะเยา โดยมุ่งเน้นการพัฒนากระบวนการดำเนินงานที่เป็นเลิศตามเกณฑ์ EdPEx การวัดผลการดำเนินงานเชิงคุณภาพเป็นเครื่องมือที่จะช่วยการวัดผลการดำเนินงานตามแผนยุทธศาสตร์การพัฒนามหาวิทยาลัยในทุกมิติอย่างเป็นระบบ และมีการกำหนดตัวชี้วัด (Key Performance Indicators: KPIs) ที่สมเหตุสมผลและนำไปสู่การปรับปรุงพัฒนาอย่างต่อเนื่อง

การวัดผลเชิงคุณภาพ (Balanced Scorecard; BSC) เป็นเครื่องมือการวัดผลโดยใช้พันธกิจและกลยุทธ์ขององค์กรไปเป็นชุดของกรวัดผลการดำเนินงาน โดย BSC จะช่วยกำหนดกรอบของระบบการวัดและการบริหารเชิงกลยุทธ์ที่หลากหลายมิติ สามารถวัดผลในเชิงตัวเลขและสะท้อนผลการดำเนินงาน 4 ด้าน ได้แก่ ด้านลูกค้าและผู้รับบริการ (External Customer Perspective) ด้านกระบวนการภายใน (Internal Process Perspective) ด้านการเงินและงบประมาณ (Financial Perspective) และด้านการเรียนรู้และการเติบโตขององค์กร (Learning and Growth Perspective) (Kaplan and Norton,1996)

2.1.1 การกำหนดตัวชี้วัดและวิธีการวัดความสำเร็จของแผนยุทธศาสตร์การพัฒนามหาวิทยาลัยพะเยา

การวัดผลเชิงคุณภาพของมหาวิทยาลัยพะเยา เป็นการเชื่อมโยงวิสัยทัศน์ พันธกิจ ประเด็นยุทธศาสตร์ เป้าประสงค์ และกลยุทธ์การดำเนินงานของมหาวิทยาลัยสู่การวัดผลอย่างเป็นระบบ โดยมีกระบวนการในการสร้างระบบการวัดผล ดังแผนภาพต่อไปนี้



กระบวนการกำหนดตัวชี้วัดและวิธีการวัดความสำเร็จของแผนยุทธศาสตร์การพัฒนามหาวิทยาลัยพะเยา

2.1.3 การติดตามประเมินผลการดำเนินงานเพื่อให้บรรลุตามเป้าหมายและตัวชี้วัดของแผนยุทธศาสตร์

1) วางระบบการประเมินผลแผนยุทธศาสตร์ฯ เชิงบูรณาการที่มุ่งนำเสนอผลผลิต (Output) ผลลัพธ์ (Outcome) และผลกระทบ (Impact) โดยให้มีการประเมินตนเองเพื่อสร้างกระบวนการเรียนรู้ และให้มีการติดตามประเมินผลจากคณะกรรมการที่เป็นกลาง กำหนดเกณฑ์การประเมินที่ชัดเจน โปร่งใส มีมาตรฐานและถูกต้องตามหลักวิชาการ

2) สร้างความสอดคล้องของการประเมินผลการดำเนินงานตามแผนยุทธศาสตร์ฯ กับการประเมินการปฏิบัติงานตามระดับของตัวชี้วัดการดำเนินงาน ตั้งแต่ระดับหัวหน้าส่วนงาน ผู้อำนวยการ หัวหน้างาน และบุคลากรรายบุคคล

3) ดำเนินการติดตามประเมินผลการดำเนินงานตามแผนยุทธศาสตร์ฯ ตามตัวชี้วัด และตามรอบเวลาที่กำหนดอย่างต่อเนื่อง พร้อมทั้งการนำผลการประเมินมาปรับปรุงพัฒนาให้บรรลุเป้าหมาย ทั้งในเชิงปริมาณและเชิงคุณภาพ

4) รายงานผลการดำเนินงานตามแผนยุทธศาสตร์ฯ ต่ออธิการบดี คณะกรรมการบริหาร มหาวิทยาลัย และสภามหาวิทยาลัยตามลำดับ

2.1.4 สร้างสภาพแวดล้อมที่เอื้อต่อการขับเคลื่อนแผนยุทธศาสตร์ฯ

การจัดสรรทรัพยากรสนับสนุนตามความเหมาะสม เช่นงบประมาณสำหรับการดำเนินโครงการตามตัวชี้วัดเร่งด่วน (Super KPI) การปรับปรุงข้อบังคับ กฎ ระเบียบ และประกาศให้คล่องตัวและตอบสนองต่อการพัฒนามหาวิทยาลัย และการสร้างเครือข่ายความร่วมมือกับหน่วยงานต่าง ๆ เพื่อส่งเสริมและสนับสนุนการบรรลุวิสัยทัศน์ของมหาวิทยาลัย

2.1.5 พัฒนาระบบฐานข้อมูลและสารสนเทศ

เพื่อเพิ่มประสิทธิภาพและเพิ่มขีดความสามารถในการติดตามประเมินผล มีการนำข้อมูลไปวิเคราะห์และนำรายงานผลการวิเคราะห์ไปใช้สนับสนุนการตัดสินใจของผู้บริหารได้อย่างถูกต้องและรวดเร็ว

2.2 การติดตามประเมินผล และการรายงานผลการดำเนินงาน

กำหนดให้มีการติดตามประเมินผลแผนยุทธศาสตร์การพัฒนามหาวิทยาลัยพะเยา ประจำปีงบประมาณ พ.ศ. 2564 - 2568 เป็นรอบ 6 เดือน และรอบ 12 เดือน โดยกำหนดให้มีการประเมินปีงบประมาณละ 2 ครั้ง ตามวิธีการและขั้นตอน ดังนี้

2.2.1 ระดับของการติดตามประเมินผลแผนยุทธศาสตร์

แผนยุทธศาสตร์การพัฒนามหาวิทยาลัยพะเยา พ.ศ. 2564 - 2568 นี้ ได้กำหนดให้มีการเชื่อมโยงตัวบ่งชี้ของแผน 3 ระดับ ได้แก่ ระดับมหาวิทยาลัย ระดับส่วนงาน และระดับบุคคล จึงกำหนดให้มีการติดตามประเมินผลแผนยุทธศาสตร์ฯ สอดคล้องกับตัวชี้วัดของแผน

2.2.2 การรายงานผล

- 1) การรายงานผลการดำเนินโครงการตามแผนปฏิบัติการ (งบประมาณรายได้ประจำปีงบประมาณ) รอบ 6 เดือน และ 12 เดือน ตามข้อกำหนด ITA
- 2) รายงานผลการใช้จ่ายเงินงบประมาณต่อมหาวิทยาลัย กรมบัญชีกลางและสำนักงบประมาณ ปีละ 4 ครั้ง (มกราคม, เมษายน, กรกฎาคม, กันยายน)
- 3) รายงานผลการดำเนินงานตามเป้าหมายยุทธศาสตร์และตัวชี้วัดต่อมหาวิทยาลัย กรมบัญชีกลาง และสำนักงบประมาณ ปีละ 4 ครั้ง (มกราคม, เมษายน, กรกฎาคม, กันยายน)
- 4) รายงานสรุปผลการดำเนินงานต่อคณะกรรมการบริหารมหาวิทยาลัยและสภามหาวิทยาลัย (สิ้นภาคการศึกษา)
- 5) การรายงานผลการดำเนินโครงการตามแผนงานยุทธศาสตร์ แผนงานพื้นฐาน แผนงานบุคลากรภาครัฐ และแผนงานบูรณาการ (งบประมาณรายจ่ายประจำปีงบประมาณ)
 - 5.1) รายงานผลการใช้จ่ายเงินงบประมาณต่อสำนักงบประมาณ และ สำนักงานคณะกรรมการการอุดมศึกษา ปีละ 4 ครั้ง (มกราคม, เมษายน, กรกฎาคม, กันยายน)
 - 5.2) รายงานผลการดำเนินงานตามเป้าหมายยุทธศาสตร์และตัวชี้วัดต่อสำนักงบประมาณ และ สำนักงานคณะกรรมการการอุดมศึกษา ปีละ 4 ครั้ง (มกราคม, เมษายน, กรกฎาคม, กันยายน)
 - 5.3) รายงานผลการดำเนินโครงการตามคำขอของรัฐบาล กระทรวงเจ้าภาพและหน่วยงานที่เกี่ยวข้อง
 - 5.4) รายงานสรุปผลการดำเนินงานต่อคณะกรรมการบริหารมหาวิทยาลัยและสภามหาวิทยาลัย (รอบ 12 เดือน)
- 6) การรายงานผลการดำเนินโครงการ (งบประมาณตามแผนงานบูรณาการ ประจำปีงบประมาณ)
 - 6.1) รายงานผลการใช้จ่ายเงินงบประมาณต่อสำนักงบประมาณ สำนักงานปลัดกระทรวงอุดมศึกษา วิทยาศาสตร์ วิจัยและนวัตกรรม กระทรวงเจ้าภาพ กลุ่มจังหวัด และจังหวัดที่เกี่ยวข้อง ปีละ 4 ครั้ง (มกราคม, เมษายน, กรกฎาคม, กันยายน)
 - 6.2) รายงานผลการดำเนินงานตามเป้าหมายยุทธศาสตร์และตัวชี้วัด ต่อสำนักงบประมาณ สำนักงานปลัดกระทรวงอุดมศึกษา วิทยาศาสตร์ วิจัยและนวัตกรรม กระทรวงเจ้าภาพ กลุ่มจังหวัด และจังหวัดที่เกี่ยวข้องปีละ 4 ครั้ง (มกราคม, เมษายน, กรกฎาคม, กันยายน)
 - 6.3) รายงานผลการดำเนินโครงการตามคำขอของรัฐบาล กระทรวงเจ้าภาพและหน่วยงานที่เกี่ยวข้อง
 - 6.4) รายงานผลการดำเนินงานบูรณาการภาค สำนักงานปลัดกระทรวงอุดมศึกษา วิทยาศาสตร์ วิจัยและนวัตกรรม ในระบบ e-MENSCR ปีละ 4 ครั้ง (มกราคม, เมษายน, กรกฎาคม, กันยายน)
 - 6.5) รายงานผลการดำเนินงานงบประมาณจังหวัดต่อจังหวัด ในระบบ PADME
 - 6.6) รายงานสรุปผลการดำเนินงานต่อคณะกรรมการบริหารมหาวิทยาลัยและสภามหาวิทยาลัยปีละ 2 ครั้ง รอบ 6 เดือน และ 12 เดือน

- 6.7) การรายงานผลการดำเนินโครงการตามแหล่งทุนอื่น ๆ ตามคำขอของแหล่งทุน และรายงานสรุปผลการดำเนินงานต่อคณะกรรมการบริหารมหาวิทยาลัย และสภามหาวิทยาลัย (เมษายน, กันยายน)

แผนปฏิบัติการวัดผลการดำเนินงานเชิงคุณภาพเพื่อการบรรลุวิสัยทัศน์มหาวิทยาลัยพะเยา ระยะ 5 ปี (ปีงบประมาณ พ.ศ. 2565 - 2569)

กิจกรรม	ปีงบประมาณ 2565 (ไตรมาส)				ปีงบประมาณ 2566 (ไตรมาส)				ปีงบประมาณ 2567 (ไตรมาส)				ปีงบประมาณ 2568 (ไตรมาส)				ปีงบประมาณ 2569 (ไตรมาส)			
	1	2	3	4	1	2	3	4	1	2	3	4	1	2	3	4	1	2	3	4
1. ขอความเห็นชอบแผนยุทธศาสตร์ การพัฒนามหาวิทยาลัย ประจำปี งบประมาณ พ.ศ.2565-2569 ต่อ คณะกรรมการบริหารมหาวิทยาลัย	✓																			
2. ขออนุมัติแผนยุทธศาสตร์การ พัฒนามหาวิทยาลัย ต่อสภา มหาวิทยาลัย	✓				✓				✓				✓				✓			
3. สื่อสารถ่ายทอด แผนกลยุทธ์ เป้าหมาย ตัวชี้วัด และ วิธีการวัด ไปสู่การปฏิบัติของคณะ และหน่วยงานที่เกี่ยวข้อง	✓				✓				✓				✓				✓			
4. ดำเนินโครงการ/กิจกรรมตามแผน ยุทธศาสตร์การพัฒนามหาวิทยาลัย ประจำปีงบประมาณ พ.ศ. 2565	✓	✓	✓	✓	✓	✓	✓	✓	✓	✓	✓	✓	✓	✓	✓	✓	✓	✓	✓	✓
5. ติดตามประเมินผลการดำเนินงาน	✓	✓	✓	✓	✓	✓	✓	✓	✓	✓	✓	✓	✓	✓	✓	✓	✓	✓	✓	✓
6. รายงานผลการดำเนินงานไตรมาส ที่ 1-4 และผลการปรับปรุงพัฒนา (ผ่านระบบสารสนเทศ)	✓				✓				✓				✓				✓			✓

กิจกรรม	ปีงบประมาณ 2565 (ไตรมาส)				ปีงบประมาณ 2566 (ไตรมาส)				ปีงบประมาณ 2567 (ไตรมาส)				ปีงบประมาณ 2568 (ไตรมาส)				ปีงบประมาณ 2569 (ไตรมาส)							
	1	2	3	4	1	2	3	4	1	2	3	4	1	2	3	4	1	2	3	4				
8. รายงานผลการดำเนินงาน และผล การปรับปรุงพัฒนา รอบ 6 เดือน และ 12 เดือน ต่อคณะกรรมการ บริหารมหาวิทยาลัย และสภา มหาวิทยาลัย									✓															✓

2.3 ระบบการปรับปรุงผลการดำเนินการ (Performance Improvement System)

2.3.1 ระบบการปรับปรุงผลการดำเนินการที่สำคัญ

มหาวิทยาลัยพะเยามีกลยุทธ์มุ่งเน้นผลงานขององค์กร โดยใช้เกณฑ์การประเมินคุณภาพ การศึกษาสู่ความเป็นเลิศ (EdPEX) เป็นแนวทาง และดำเนินการบนพื้นฐานของมหาวิทยาลัยแห่งความสุข โดยใช้ วงจรคุณภาพ (Approch Deploy Learning Integration : ADLI) วงจรการเรียนรู้ผ่านกระบวนการจัดการ ความรู้ (KM) ให้หน่วยงานนำไปปรับใช้ในการพัฒนางานของตนและองค์กร นอกจากนี้ในระดับหลักสูตรมีการ นำเกณฑ์ AUN-QA มาใช้ในการบริหารจัดการหลักสูตร เพื่อการประกันคุณภาพของการให้บริการทาง การศึกษา ซึ่งจะนำไปสู่การเป็นองค์กรแห่งการเรียนรู้ที่มีประสิทธิภาพ มีการพัฒนาอย่างต่อเนื่องและยั่งยืน

2.3.2 ระบบการประเมินเพื่อปรับปรุงการดำเนินงาน

การประเมินผลลัพธ์ด้านการเรียนรู้ของผู้เรียนและด้านกระบวนการเพื่อให้เกิดการปรับปรุง พัฒนาอย่างต่อเนื่อง ประกอบด้วย

- 1) การประเมินผลลัพธ์ด้านการเรียนรู้ของผู้เรียน ตามพันธกิจด้านการเรียนการสอน การวิจัย การบริการวิชาการ การทำนุบำรุงศิลปวัฒนธรรม และการบริหารจัดการ มหาวิทยาลัย
- 2) การประเมินผลลัพธ์ด้านการมุ่งเน้นลูกค้า ของมหาวิทยาลัย ส่วนงาน และหน่วยงาน ต่างๆ ของมหาวิทยาลัย
- 3) การประเมินผลลัพธ์ด้านการมุ่งเน้นบุคลากร ทั้งด้านขีดความสามารถของบุคลากร สมรรถนะ และสวัสดิการต่างๆ
- 4) การประเมินผลลัพธ์ด้านการนำองค์การและธรรมาภิบาล
- 5) การประเมินผลลัพธ์ด้านความรับผิดชอบต่อสังคม ด้านอนุรักษ์สิ่งแวดล้อมการอนุรักษ์ พลังงาน
- 6) การประเมินผลลัพธ์ด้านงบประมาณ การเงินและตลาด

ส่วนที่ 3

รายงานการกำกับติดตามการดำเนินงานและการใช้งบประมาณประจำปี พ.ศ. 2566

รายงานความก้าวหน้าตัวชี้วัดสำคัญของแผนยุทธศาสตร์เพื่อการพัฒนามหาวิทยาลัยพะเยา ได้กำหนดพันธกิจหลักที่สอดคล้องกับยุทธศาสตร์ชาติ (พ.ศ. 2561-2580) แผนการศึกษาแห่งชาติ พ.ศ. 2560 – 2579 มาตรฐานการศึกษาของชาติ พ.ศ. 2561 มาตรฐานการอุดมศึกษา พ.ศ. 2561 แผนอุดมศึกษาระยะยาว 20 ปี พ.ศ. 2561 - 2580 และนโยบายคณะรัฐมนตรีพลเอกประยุทธ์ จันทร์โอชา นายกรัฐมนตรี มหาวิทยาลัยพะเยา จึงมุ่งเน้นสร้างความเข้มแข็งของสังคมด้วยการเตรียมคนไทยที่มีคุณภาพในศตวรรษ ที่ 21 ที่มีทักษะชีวิตและทักษะวิชาชีพตรงตามความต้องการของตลาดแรงงานสามารถทำงานเพื่อดำรงชีพและช่วยเหลือสังคม พร้อมปรับตัวอยู่ในสังคมที่เปลี่ยนแปลงตลอดเวลา และการส่งเสริมการปฏิรูประบบเศรษฐกิจ สังคมไปสู่ฐานนวัตกรรม เพื่อการแข่งขันของประเทศในประชาคมอาเซียนและประชาคมโลก บริหารงานด้วยหลักธรรมาภิบาล เพื่อ “สานความคิดสร้างจิตใจ” ให้เกิดพลังความสามัคคี ร่วมสร้างแต่สิ่งที่ดี อันจะนำมาซึ่งชื่อเสียง การยอมรับของชุมชน สังคมประเทศชาติ และนานาชาติ

จากการจัดทำแผนยุทธศาสตร์การพัฒนามหาวิทยาลัยพะเยา ประจำปีงบประมาณ พ.ศ. 2564 – 2568 ได้มีการกำหนดยุทธศาสตร์เพื่อการพัฒนา เป้าประสงค์ กลยุทธ์ มาตรการ ตัวชี้วัดภารกิจเร่งด่วน (Super KPI) และตัวชี้วัดการดำเนินงานตามแผน (KPI) ที่สอดคล้องเชื่อมโยงกันเพื่อมุ่งสู่การบรรลุวิสัยทัศน์ “มหาวิทยาลัยสร้างปัญญาเพื่อนวัตกรรมชุมชนสู่สากล” ของมหาวิทยาลัย โดยคณะวิทยาศาสตร์การแพทย์ได้มีการดำเนินโครงการตามแผนปฏิบัติการประจำปีงบประมาณ พ.ศ. 2565 รอบ 12 เดือน มีจำนวนโครงการรวมทั้งสิ้น 60 โครงการ พบว่า มีผลรวมการเบิกจ่ายงบประมาณรวมทั้งหมดคิดเป็นร้อยละ 71.47 อ้างอิงจากระบบ e-Budget

กระบวนการติดตามประเมินผลแผนยุทธศาสตร์

การรายงานผลการดำเนินงานแผนงานยุทธศาสตร์การพัฒนามหาวิทยาลัยพะเยา พ.ศ. 2565 – 2569 และแผนปฏิบัติการประจำปีของส่วนงาน พ.ศ. 2565 ได้มีการติดตามประเมินผลและรายงานผลการดำเนินงาน รอบ 6 เดือน และราย 12 เดือน เสนอต่อผู้บริหารคณะวิทยาศาสตร์การแพทย์ มหาวิทยาลัยพะเยา และเผยแพร่ตามข้อกำหนด ITA

**รายงานความก้าวหน้าตัวชี้วัดเร่งด่วน (Super KPI) ของคณบดี
คณะวิทยาศาสตร์การแพทย์ประจำปีงบประมาณ พ.ศ. 2565
รอบ 12 เดือน (ตุลาคม 2564 – กันยายน 2565)**

(1) ยุทธศาสตร์การเตรียมคนและเสริมสร้างศักยภาพคน

ประเด็นยุทธศาสตร์ที่ 1 การเตรียมคนและเสริมสร้างศักยภาพคน					
ลำดับที่	ชื่อโครงการ	ผู้รับผิดชอบ	จำนวนตัวชี้วัด	จำนวนความสำเร็จ	หมายเหตุ
โครงการ Super KPI					
1	การพัฒนาการจัดการเรียนรู้แบบห้องเรียนกลับด้านในรายวิชา 368342 ผลิตภัณฑ์อาหารเพื่อสุขภาพ สำหรับนิสิตหลักสูตรโภชนาการและการกำหนดอาหาร	ผศ.ดร.สุรศักดิ์ ใจเขียนดี ดร.นิศรา บุญเกิด	1 ผลงาน	1 ผลงาน	บรรลุ

(2) ยุทธศาสตร์การสร้างงานวิจัยและนวัตกรรมและการเป็นผู้นำทางด้านวิชาการ

ประเด็นยุทธศาสตร์ที่ 2 การสร้างงานวิจัยและนวัตกรรมและการเป็นผู้นำทางด้านวิชาการ					
ลำดับที่	ชื่อโครงการ	ผู้รับผิดชอบ	จำนวนตัวชี้วัด	จำนวนความสำเร็จ	หมายเหตุ
โครงการ Super KPI					
1	โครงการตีพิมพ์ผลงานวิจัยและนวัตกรรมในระดับนานาชาติ	รองคณบดีฝ่ายวิจัยและนวัตกรรม	50 ผลงาน	63 ผลงาน	บรรลุ

(3) ยุทธศาสตร์การบริการวิชาการเพื่อพัฒนาชุมชน สังคม และประเทศ

ประเด็นยุทธศาสตร์ที่ 3 การบริการวิชาการเพื่อพัฒนาชุมชน สังคม และประเทศ					
ลำดับที่	ชื่อโครงการ	ผู้รับผิดชอบ	จำนวนตัวชี้วัด	จำนวนความสำเร็จ	หมายเหตุ
โครงการ Super KPI					
	ไม่มี				

(4) ยุทธศาสตร์การเสริมสร้างและส่งเสริมการทำนุบำรุงศิลปะและวัฒนธรรมให้ยั่งยืน

ประเด็นยุทธศาสตร์ที่ 4 การเสริมสร้างและส่งเสริมการทำนุบำรุงศิลปะและวัฒนธรรมให้ยั่งยืน					
ลำดับที่	ชื่อโครงการ	ผู้รับผิดชอบ	จำนวนตัวชี้วัด	จำนวนความสำเร็จ	หมายเหตุ
โครงการ Super KPI					
	ไม่มี				

(5) ยุทธศาสตร์การเสริมสร้างและพัฒนาความเป็นสากลหรือนานาชาติ

ประเด็นยุทธศาสตร์ที่ 5 การเสริมสร้างและพัฒนาความเป็นสากลหรือนานาชาติ					
ลำดับที่	ชื่อโครงการ	ผู้รับผิดชอบ	จำนวน ตัวชี้วัด	จำนวน ความสำเร็จ	หมายเหตุ
โครงการ Super KPI					
	ไม่มี				

(6) ยุทธศาสตร์การบริหารที่มีประสิทธิภาพและโปร่งใส

ประเด็นยุทธศาสตร์ที่ 2 การสร้างงานวิจัยและนวัตกรรมและการเป็นผู้นำทางด้านวิชาการ					
ลำดับที่	ชื่อโครงการ	ผู้รับผิดชอบ	จำนวน ตัวชี้วัด	จำนวน ความสำเร็จ	หมายเหตุ
โครงการ Super KPI					
1	โครงการ Green office	นายณฤพงค์ สันทราช รองคณบดีฝ่ายบริหารและ วางแผน	1	1	บรรลุ เหรียญทอง

รายงานความก้าวหน้าผลการดำเนินงานตามแผนยุทธศาสตร์การพัฒนาระดับมหาวิทยาลัย
คณะวิทยาศาสตร์การแพทย์ รอบ 12 เดือน
(ตุลาคม 2564 – กันยายน 2565)

ประเด็นยุทธศาสตร์ระดับมหาวิทยาลัย	ประเด็นยุทธศาสตร์ระดับคณะ	ตัวชี้วัดระดับคณะ	ค่าเป้าหมาย	ผลลัพธ์	ร้อยละความสำเร็จ	SDGs ที่เกี่ยวข้อง	ผู้รับผิดชอบ
ประเด็นยุทธศาสตร์ที่ 1 การเตรียมคนและเสริมสร้างศักยภาพคนให้มีสมรรถนะและทักษะแห่งอนาคต ตอบสนองความต้องการของตลาดแรงงาน	1. การจัดการเรียนรู้สู่การเปลี่ยนแปลง	1.1 ร้อยละการมีงานทำของบัณฑิต	80	53.70	67.10	SDG4	-รองคณบดีฝ่ายวิชาการ ประกันคุณภาพ และสหกิจศึกษา
		1.2 ระดับความพึงพอใจของผู้ใช้บัณฑิตที่เป็นที่ ต้องการของตลาดแรงงาน	4	4	100	SDD 4	- รองคณบดีฝ่ายวิชาการ ประกันคุณภาพ และสหกิจศึกษา - รองคณบดีฝ่ายคุณภาพนิสิต
		1.3 จำนวนโครงการเพื่อเตรียมความพร้อมของบัณฑิต	25	28	100	SDD 4	- รองคณบดีฝ่ายวิชาการ ประกันคุณภาพ และสหกิจศึกษา - รองคณบดีฝ่ายคุณภาพนิสิต
		1.4 ร้อยละความสำเร็จของบัณฑิตที่เป็นผู้ประกอบการ	2	2	100	SDD 4	- รองคณบดีฝ่ายวิชาการ ประกันคุณภาพ และสหกิจศึกษา - รองคณบดีฝ่ายคุณภาพนิสิต
		1.5 ระดับสมรรถนะและความพร้อมของบัณฑิตสำหรับความเป็นผู้ประกอบการ	-	-	-	-	-
ประเด็นยุทธศาสตร์ที่ 2 การสร้างงานวิจัยและนวัตกรรมสู่ประโยชน์เชิงพาณิชย์	2. การสร้างงานวิจัยและนวัตกรรมและการเป็นผู้นำทางด้านวิชาการ	2.1 จำนวนผลงานตีพิมพ์ระดับนานาชาติ	≥50	63	100	SDD 4	-รองคณบดีฝ่ายวิจัยและนวัตกรรม
		2.2 จำนวนผลงานที่ได้นำเสนอจดสิทธิบัตร/สิทธิบัตร	-	-	-	-	-

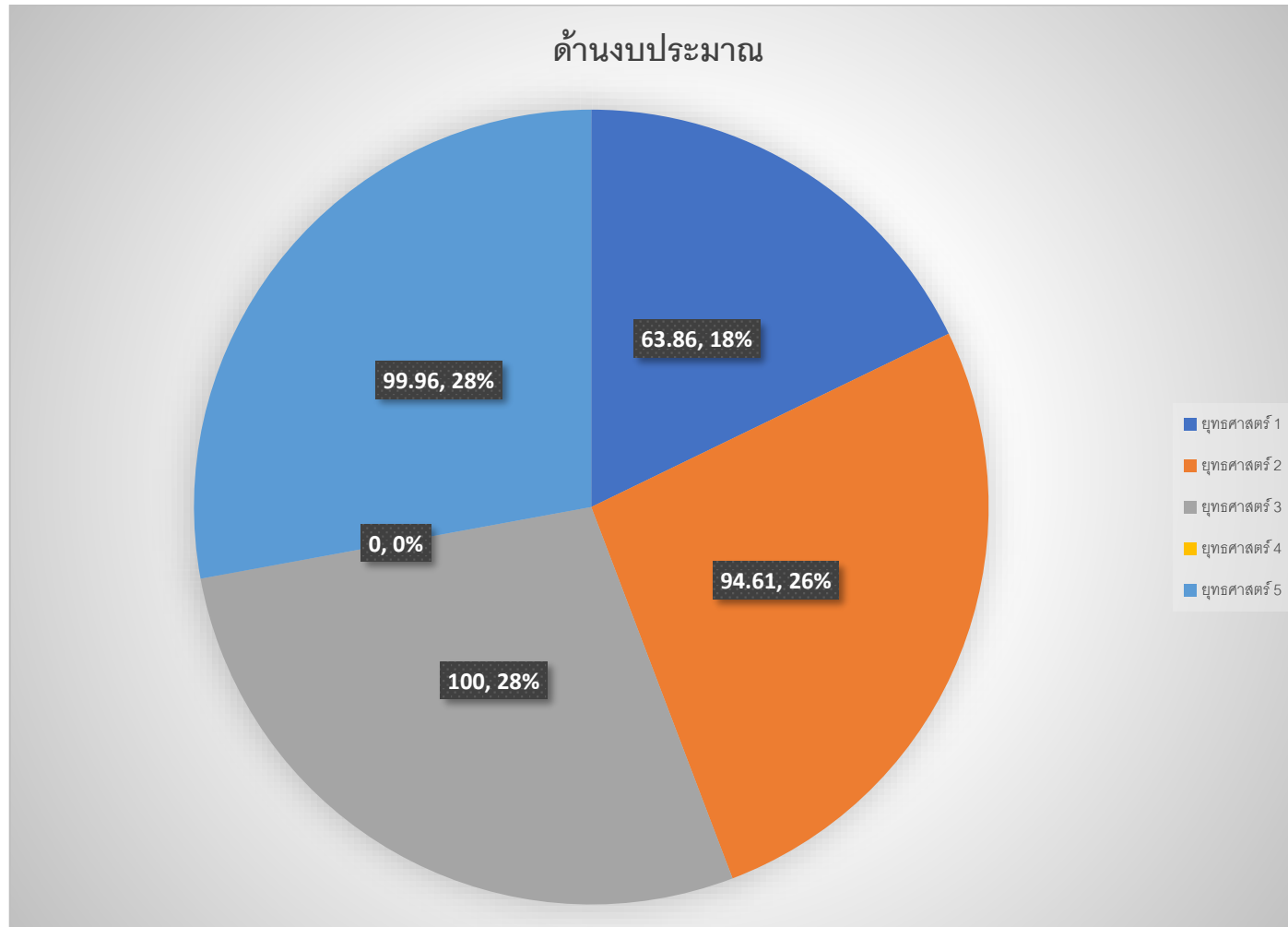
ประเด็นยุทธศาสตร์ ระดับมหาวิทยาลัย	ประเด็นยุทธศาสตร์ ระดับคณะ	ตัวชี้วัด ระดับคณะ	ค่าเป้าหมาย	ผลลัพธ์	ร้อยละ ความสำเร็จ	SDGs ที่ เกี่ยวข้อง	ผู้รับผิดชอบ
		2.3 จำนวนงบประมาณที่ได้รับ การสนับสนุนจากแหล่งทุนทั้ง ภายในและภายนอก	≥1,000,000	1,050,000	100	SDD 4	-รองคณบดีฝ่ายวิจัยและนวัตกรรม
ประเด็นยุทธศาสตร์ที่ 3 การบริการวิชาการด้วย องค์ความรู้และนวัตกรรม เพื่อความเข้มแข็งของ ชุมชน	3. การพัฒนาบริการ วิชาการเพื่อยกระดับ คุณภาพชีวิตของสังคม (Academic Services for Society)	3.1 จำนวนโครงการงานบริการ วิชาการที่ตอบสนองความต้องการ ของสังคมและชุมชน	5	8	100	SDG 3, 4, 5, 9, 11, 15, 17	-รองคณบดีฝ่ายวิจัยและนวัตกรรม
		3.2 จำนวนโครงการงานบริการ วิชาการที่ขึ้นำสังคม	1	1	100	SDG 3, 4, 5, 9, 11, 15, 17	-รองคณบดีฝ่ายวิจัยและนวัตกรรม
		3.3 จำนวนครั้ง/ชิ้นงานด้าน เทคโนโลยีและนวัตกรรมที่ ถ่ายทอดสู่ชุมชน	1	2	100	SDG 3, 4, 5, 9, 11, 15, 17	- รองคณบดีฝ่ายวิจัยและนวัตกรรม
		3.4 จำนวนโครงการบริการ วิชาการที่มุ่งสู่การแสวงหารายได้ เพื่อพึ่งพาตนเอง	2	2	100	SDG 3, 4, 5, 9, 11, 15, 17	- รองคณบดีฝ่ายวิจัยและนวัตกรรม
ประเด็นยุทธศาสตร์ที่ 4 การส่งเสริมการทำนุบำรุง ศิลปะและวัฒนธรรมเพื่อ	4. การสร้างงานวิจัย และนวัตกรรมและการ	4.1 จำนวนผลงานวิจัยที่นำไปสู่ การสร้างผู้ประกอบการด้าน	-	-	-	-	

ประเด็นยุทธศาสตร์ ระดับมหาวิทยาลัย	ประเด็นยุทธศาสตร์ ระดับคณะ	ตัวชี้วัด ระดับคณะ	ค่าเป้าหมาย	ผลลัพธ์	ร้อยละ ความสำเร็จ	SDGs ที่ เกี่ยวข้อง	ผู้รับผิดชอบ
ความเป็นไทย และ เอกลักษณ์ของชาติ	เป็นผู้นำทางด้าน วิชาการ	วัฒนธรรม (Cultural Entrepreneurship)					
ประเด็นยุทธศาสตร์ที่ 5 การพัฒนาระบบบริหาร จัดการที่ทันสมัย มี ประสิทธิภาพ โปร่งใส และมีธรรมาภิบาล	5. การบริหารองค์กรสู่ ความเป็นเลิศ (Administrative Excellence)	5.1 จำนวนคู่ความร่วมมือ MOU	1	1	100	SDD 4	- รองคณบดีฝ่ายบริหารและวางแผน
		6. การบริหารองค์กรสู่ ความเป็นเลิศ (Administrative Excellence)	6.1 ระดับการรับรู้ภาพลักษณ์ องค์กร (ร้อยละ)	-	-	-	-
		6.2 จำนวนข้อร้องเรียนการ สื่อสารภายในองค์กรลดลง (ร้อย ละ)	0	0	100	SDG 16	- รองคณบดีฝ่ายบริหารและวางแผน
		6.3 จำนวนฐานข้อมูลที่สามารถ เชื่อมโยงและใช้ประกอบการ ตัดสินใจในการบริหาร	1	1	100	SDG 16	- รองคณบดีฝ่ายบริหารและวางแผน
		6.4 จำนวนผลงาน R2R ของ บุคลากรที่สำเร็จต่อส่วนงาน	10	10	100	SDD 4	-รองคณบดีฝ่ายบริหารและวางแผน
		6.5 จำนวนผลงานวิชาการของ บุคลากรสายสนับสนุนที่ได้รับการ เผยแพร่ในเวทีวิชาการ	5	4	80	SDD 4	-รองคณบดีฝ่ายบริหารและวางแผน
		6.6 จำนวนโครงการสนับสนุนการ ทำผลงานวิชาการของบุคลากร สายสนับสนุน	1	1	100	SDD 4	- นางหนึ่งฤทัย เทพสิงห์

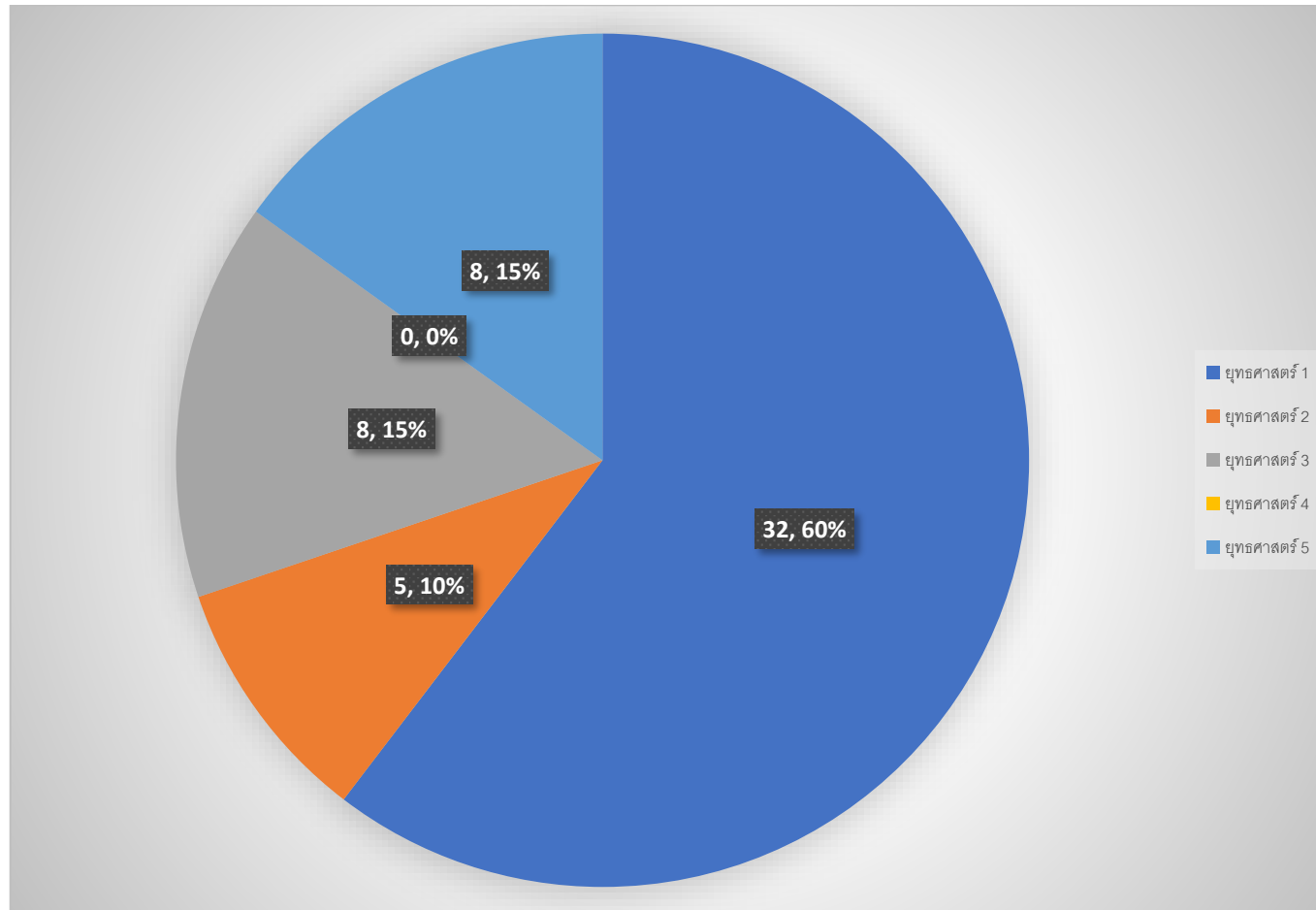
แสดงรายงานผลการดำเนินงานตามแผนปฏิบัติการคณะวิทยาศาสตร์การแพทย์ ประจำปีงบประมาณ พ.ศ. 2565
รอบ 12 เดือน(ตุลาคม 2564 – กันยายน 2565)

ประเด็นยุทธศาสตร์	จำนวนโครงการ	งบประมาณที่ได้รับ				คะแนนตัวชี้วัดรวม (ร้อยละ)	
		แผน	ผลการ ใช้จ่ายจริง	คงเหลือ	ร้อยละ	แผน	ผล
ประเด็นยุทธศาสตร์ที่ 1 การเตรียมคนและเสริมสร้างศักยภาพคน ให้มีสมรรถนะและทักษะแห่งอนาคต ตอบสนองความต้องการของตลาดแรงงาน	37	607,000.00	387,626.30	219,373.70	63.86	37	32
ประเด็นยุทธศาสตร์ที่ 2 การสร้างงานวิจัยและนวัตกรรมสู่ประโยชน์เชิงพาณิชย์	6	720,000.00	681,208.00	38,792.00	94.61	6	5
ประเด็นยุทธศาสตร์ที่ 3 การบริการวิชาการ ด้วยองค์ความรู้และนวัตกรรมเพื่อความเข้มแข็งของชุมชน	9	158,000.00	158,000.00	0.00	100.00	9	8
ประเด็นยุทธศาสตร์ที่ 4 การส่งเสริมการทำนุบำรุงศิลปะและวัฒนธรรมเพื่อความเป็นไทยและเอกลักษณ์ของชาติ	-	-	-	-	-	-	-
ประเด็นยุทธศาสตร์ที่ 5 การพัฒนาระบบบริหารจัดการที่ทันสมัย มีประสิทธิภาพ โปร่งใส และมีธรรมาภิบาล	8	285,000.00	64,930.50	126.00	99.96	8	8

สรุปผลการดำเนินงานตามแผนปฏิบัติการคณะวิทยาศาสตร์การแพทย์ ประจำปีงบประมาณ พ.ศ. 2565 (ด้านงบประมาณ)



สรุปผลการดำเนินงานตามแผนปฏิบัติการคณะวิทยาศาสตร์การแพทย์ ประจำปีงบประมาณ พ.ศ. 2565 (ด้านตัวชี้วัดโครงการ)



แสดงรายงานผลการดำเนินงานตามแผนปฏิบัติการคณะวิทยาศาสตร์การแพทย์ ประจำปีงบประมาณ พ.ศ. 2565
รอบ 12 เดือน(ตุลาคม 2564 – กันยายน 2565)

ที่	รหัส	โครงการ	เป้าหมาย	ผลลัพธ์	งบประมาณ	ผลการเบิกจ่าย	ระยะเวลาดำเนินโครงการ	SDGs ที่เกี่ยวข้อง	ผู้รับผิดชอบ
ประเด็นยุทธศาสตร์ที่ 1 การเตรียมคนและเสริมสร้างศักยภาพคน ให้มีสมรรถนะและทักษะแห่งอนาคต ตอบสนองความต้องการของตลาดแรงงาน									
1	654101285	โครงการฝึกงานนิสิต หลักสูตรจุลชีววิทยา	ความพึงพอใจ ≥ 3.51	4.20	20,000.00	0.00	ต.ค. 2564	SDD 4	ผศ.ดร.รัชพล เมธารักษ์กุล ผศ.ดร. กฤตภักซ์ ตันต้อมรรกุล
2	654101301	โครงการฝึกงานนิสิต หลักสูตร โภชนาการ	ความพึงพอใจ 3.51	4.51	80,000.00	31,916.00	ธ.ค. 2564 – มิ.ย. 2565	SDD 4	อาจารย์ขมนาด สิงห์หัน
3	654101286	โครงการสหกิจศึกษา	ความพึงพอใจ ≥ 3.51	4.32	20,000.00	16,881.00	ม.ค.-พ.ค. 2565	SDD 4	ดร.นิศรา บุญเกิด
4	654101302	โครงการแลกเปลี่ยนเรียนรู้กับศิษย์เก่าและผู้ประกอบการ	1 รายวิชา	0	10,000.00	0.00	ก.พ. - มี.ค.2565	SDD 4	ดร.นิศรา บุญเกิด
5	654101300	โครงการโภชนคลินิกและให้คำปรึกษาโภชนาการ	ร้อยละ 70	80	10,000.00	10,000.00	ก.พ. 2565	SDD 4	อาจารย์ณัฐพล ทศนสุวรรณ
6	654101299	โครงการถ่ายทอดความรู้จากพี่สู่น้อง	ร้อยละ 70	83	5,000.00	0.00	ม.ค. 2565	SDD 4	ดร.จักรพงษ์ คนธรรม์
7	654101303	โครงการจัดตั้งหลักสูตรวิทยาศาสตร์ชีวการแพทย์/ชีววิทยาทางการแพทย์	1 หลักสูตร	0	30,000.00	0.00	มี.ค.-ส.ค. 2565	SDD 4	ดร.นิศรา บุญเกิด
8	654101304	โครงการจัดตั้งหลักสูตรชีววิทยาศาสตร์ประยุกต์เชิงนวัตกรรม	1 หลักสูตร	1	30,000.00	30,000.00	พ.ย. 2564 – ส.ค. 2565	SDD 4	ผศ.ดร.อัจฉราภรณ์ อ่อนตะวงค์
9	654101305	โครงการวิทยุแพทย์สัญจร	ร้อยละ 100	180	25,000.00	21,830.00	พ.ย.-ธ.ค. 2564	SDD 4	ดร.นิศรา บุญเกิด
10	654101306	โครงการพี่เลี้ยงอาจารย์มืออาชีพ	ความพึงพอใจ ≥ 3.50	4.60	12,000.00	11,969.30	ม.ค. 2565	SDD 4	ผศ.ดร.สุรศักดิ์ ใจเขียนดี ผศ.ดร.กนกกาญจน์ พรหมน้อย
11	65410130	โครงการบุคลากรพบผู้ปกครองและปฐมนิเทศนิสิตใหม่	ร้อยละ 80	83	20,000.00	20,000.00	พ.ค. - มิ.ย. 2565	SDD 4	ดร.มารุต แก้ววงศ์
12	654101294	โครงการ SMO Slow Live	ค่าเฉลี่ย 3.51	4.53	10,000.00	10,000.00	ก.พ. 2565	SDG 3, 5, 11,17	ผศ.ดร.ธีรภัทร ศรีรัตนโชติ

ที่	รหัส	โครงการ	เป้าหมาย	ผลลัพธ์	งบประมาณ	ผลการเบิกจ่าย	ระยะเวลาดำเนินโครงการ	SDGs ที่เกี่ยวข้อง	ผู้รับผิดชอบ
13	654101295	โครงการพัฒนาทักษะความเป็นผู้นำและการทำงานเป็นทีมให้แก่บัณฑิต (ทูตนิเทศ)	ค่าเฉลี่ย 3.50	3.59	10,000.00	10,000.00	มี.ย.-ก.ค. 2565	SDG 3, 5, 11,17	ผศ.ดร.สุรศักดิ์ ใจเขียนดี ดร.จุฑามาศ เทพมาลี
14	654101296	โครงการปัจฉิมนิเทศ คณะวิทยาศาสตร์การแพทย์ (ปัจฉิมนิเทศ)	ค่าเฉลี่ย 3.50	4.69	9,000.00	8,050.00	มี.ค.-เม.ย. 2565	SDG 3, 5, 11,17	ผศ.ดร.อรดา ชุมภูคำ ผศ.ดร.สุรศักดิ์ ใจเขียนดี อาจารย์กฤษณา พุกอินทร์
15	654101297	โครงการเทิดทูนพระคุณครู	ค่าเฉลี่ย 3.51	4.68	5,000.00	4,170.00	มี.ย. 2565	SDD 4	นางสาวนิภาพร ต้นเครือ นางสาวระชล เครือสาร
16	654101298	โครงการอบรมสุขภาพจิตให้แก่บัณฑิต คณะวิทยาศาสตร์การแพทย์	ค่าเฉลี่ย 3.51	3.55	5,000.00	5,000.00	พ.ค. 2565	SDG 3, 5, 11,17	นางสาวระชล เครือสาร
17	654101310	โครงการศึกษาดูงานนอกสถานที่ของนิสิตหลักสูตรโภชนาการ	ความพึงพอใจ ≥ 3.50	4.35	27,000.00	11,080.00	ม.ค. 2565	SDD 4	อาจารย์ปณิณทัต สุทธิรักษ์
18	654101311	โครงการตรวจประเมินการประกันคุณภาพการศึกษา ระดับหลักสูตร (AUN QA) หลักสูตรชีวเคมี	1 หลักสูตร	1	10,000.00	9,800.00	ก.ค. 2565	SDD 4	ดร.อำนาจ อ่อนสอาด
19	654101312	โครงการตรวจประเมินการประกันคุณภาพการศึกษา ระดับหลักสูตร (AUN QA) หลักสูตรจุลชีววิทยา	1 หลักสูตร	1	10,000.00	9,750.00	ก.ค. 2565	SDD 4	ผศ.ดร. ธิดา ไชยวงศ์ศรี
20	654101313	โครงการตรวจประเมินการประกันคุณภาพการศึกษา ระดับหลักสูตร (AUN QA) หลักสูตรโภชนาการ	1 หลักสูตร	1	10,000.00	10,000.00	ก.ค. 2565	SDD 4	อาจารย์ขมนาด สิงห์หัน
21	654101314	โครงการอบรมเทคนิคพื้นฐานทางจุลชีววิทยา ประจำปี 2565 (ชั้นปีที่ 1 และ 2)	ร้อยละ 70	83	30,000.00	30,000.00	เม.ย. 2565	SDD 4	ดร.อนงค์ คิตดี ผศ.ดร. อัจฉรียา ยศบุญเรือง
22	654101315	โครงการทวนสอบเทคนิคทางจุลชีววิทยา ประจำปี 2565 (ชั้นปีที่ 3)	ร้อยละ 70	85	20,000.00	20,000.00	มี.ค.-เม.ย. 2565	SDD 4	ผศ.ดร.ศิริลักษณ์ สันพา
23	654101308	โครงการส่งเสริมนวัตกรรมนิสิตจุลชีววิทยา	3 ผลงาน	0	10,000.00	0.00	ก.ค. 2565	SDD 4	ดร.ธนวุฒิ พรหมบัญชาชัย
24	654101316	โครงการนำเสนอผลงานวิจัยของนิสิตครั้งที่ 7 (The 7Th Med-Sci Student Research)	ความพึงพอใจ ≥ 3.50	4.90	10,000.00	9,625.00	มี.ค. 2565	SDD 4	รองฝ่ายวิจัย ผศ.ดร.เนติ เงินแพทย์
25	654101317	โครงการฝึกปฏิบัติการโภชนาการชุมชน	ร้อยละ 70	85	20,000.00	16,470.00	ธ.ค. 2565	SDD 4	อาจารย์นริศรา พันธุ์รัตน์

ที่	รหัส	โครงการ	เป้าหมาย	ผลลัพธ์	งบประมาณ	ผลการเบิกจ่าย	ระยะเวลาดำเนินโครงการ	SDGs ที่เกี่ยวข้อง	ผู้รับผิดชอบ
26	654101319	โครงการทวนสอบฝึกปฏิบัติวิชาชีพการกำหนดอาหาร	ร้อยละ 70	89	10,000.00	10,000.00	ธ.ค. 2565	SDD 4	อาจารย์นริศรา พันธุ์รัตน์
27	654101318	โครงการทวนสอบเทคนิคทางชีวเคมี	ร้อยละ 70	83	10,000.00	0.00	มิ.ย.-ก.ค. 2565	SDD 4	ดร.อำนาจ อ่อนสอาด
28	654101309	โครงการวิจัยในชั้นเรียน คณะวิทยาศาสตร์ การแพทย์	ความพึงพอใจ ≥ 3.50	4.56	5,000.00	0.00	ม.ค.- ส.ค.2565	SDD 4	ผศ.ดร.ศุภชัย เจริญสิน ดร.ศิริกาญจน์ สันพา ผศ.ดร.สิทธิศักดิ์ ทองรอง ผศ.ดร.กนกกาญจน์ พรหมน้อย ผศ.ดร.วัชรภรณ์ ปรีดาภิรมย์
29	ผลิตแพทย์	ระลึกคุณอาจารย์ใหญ่	ความพึงพอใจ ≥ 3.50	4.00	12,000.00	12,000.00	มิ.ย. 2565	SDD 4	ดร.วไลลักษณ์ ภูสันต์
30	ผลิตแพทย์	ทำบุญอาจารย์ใหญ่	ความพึงพอใจ ≥ 3.50	4.00	12,000.00	12,000.00	มิ.ย. 2565	SDD 4	ดร.ลออรัตน์ พัวพิทยาเลิศ
31	ผลิตแพทย์	โครงการพัฒนาศักยภาพอาจารย์ปรีคลินิก ด้านระบบหัวใจและหลอดเลือด สำหรับนิสิตหลักสูตรแพทยศาสตรบัณฑิต ประจำปีงบประมาณ 2565	ความพึงพอใจ ≥ 3.50	3.65	20,000.00	0.00	ม.ค. 2565	SDD 4	ดร.ณัฐกร คำแก้ว
32	ผลิตแพทย์	โครงการพัฒนาศักยภาพอาจารย์ปรีคลินิก ด้านระบบหายใจ สำหรับนิสิตหลักสูตรแพทยศาสตรบัณฑิต ประจำปีงบประมาณ 2565	ความพึงพอใจ ≥ 3.50	3.55	20,000.00	8,045.00	ม.ค. 2565	SDD 4	ดร.ธิชานนท์ พรหมศรีสุข
33	ผลิตแพทย์	โครงการพัฒนาศักยภาพอาจารย์ปรีคลินิก ด้านระบบผิวหนัง กล้ามเนื้อและโครงกระดูก	ความพึงพอใจ ≥ 3.50	3.55	10,000.00	10,000.00	ก.พ.-เม.ย. 2565	SDD 4	ดร.ลออรัตน์ พัวพิทยาเลิศ
34	ผลิตแพทย์	โครงการพัฒนาศักยภาพอาจารย์ปรีคลินิก ด้านระบบต่อมไร้ท่อ	ความพึงพอใจ ≥ 3.50	3.55	10,000.00	5,540.00	ต.ค. 2564	SDD 4	ดร.กมลวรรณ จงสมชัย
35	ผลิตแพทย์	โครงการพัฒนาศักยภาพอาจารย์ปรีคลินิก ด้านระบบประสาท	ความพึงพอใจ ≥ 3.50	3.55	10,000.00	10,000.00	ก.พ.-เม.ย. 2565	SDD 4	ดร.วไลลักษณ์ ภูสันต์
36	ผลิตแพทย์	โครงการส่งเสริมและพัฒนาศักยภาพการเรียนการสอนปรีคลินิกด้านชีวเคมี สำหรับนิสิตหลักสูตรแพทยศาสตรบัณฑิต ประจำปีงบประมาณ 2565	ความพึงพอใจ ≥ 3.50	3.55	25,000.00	23,500.00	เม.ย.-พ.ค. 2565	SDD 4	ดร.จุฑามาศ เทพมาลี ผศ.ดร.กนกกาญจน์ พรหมน้อย

ที่	รหัส	โครงการ	เป้าหมาย	ผลลัพธ์	งบประมาณ	ผลการเบิกจ่าย	ระยะเวลาดำเนินโครงการ	SDGs ที่เกี่ยวข้อง	ผู้รับผิดชอบ
37	ผลิตแพทย์	โครงการส่งเสริมและพัฒนาการเรียนการสอนปรีคลินิกด้านจุลชีววิทยา สำหรับนิสิตหลักสูตรแพทยศาสตรบัณฑิต ประจำปีงบประมาณ 2565	ความพึงพอใจ ≥ 3.50	3.55	25,000.00	0.00	เม.ย.-พ.ค. 2565	SDD 4	ดร.เอกลักษณ์ พุกนุ่น
ประเด็นยุทธศาสตร์ที่ 2 การสร้างงานวิจัยและนวัตกรรมสู่ประโยชน์เชิงพาณิชย์									
1	654104031	โครงการที่เลี้ยงนักวิจัย	10 ผลงาน	13 ผลงาน	30,000.00	12,368.00	มี.ค. 2565	SDG 4,9,11,17	ผศ.ดร.นภาพันท์ กังวาล
2	654104032	โครงการยกระดับความปลอดภัยห้องปฏิบัติการที่ได้รับมาตรฐาน ESPReL	ผ่านมาตรฐาน	ผ่าน	15,000.00	13,840.00	พ.ย. 2564 – เม.ย. 2565	SDG 4	ผศ.ดร.อัจฉราภรณ์ อ่อนตะวงค์ ผศ.ดร.ศุภชัย เจริญสิน
3	654104033	โครงการเตรียมความพร้อมด้านความปลอดภัยทางชีวภาพ (Biosecurity)	5 คน	5 คน	20,000.00	0.00	พ.ย. 2564	SDG 4	นางขวัญหล้า แสนสุภา
4	654104034	โครงการสนับสนุนการวิจัย คณะวิทยาศาสตร์ การแพทย์ ประจำปี 2565	50 ผลงาน	63 ผลงาน	600,000.00	600,000.00	ต.ค. 2564-ส.ค. 2565	SDG 4, 9, 11, 17	ดร.วิฑูรย์ สัจจาพงศ์
5	654104035	โครงการเผยแพร่ผลงานวิจัยและนวัตกรรมผ่านช่องทาง online	2 ช่องทาง	2 ช่องทาง	5,000.00	5,000.00	ก.พ. 2565	SDG 4	ดร.วิฑูรย์ สัจจาพงศ์
6	654104036	โครงการสนับสนุนการทำต้นแบบผลิตภัณฑ์	2 ผลิตภัณฑ์	2 ผลิตภัณฑ์	50,000.00	49,614.00	เม.ย.-มิ.ย. 2565	SDG 4, 17	ดร.นิจติยา สุวรรณสม
ประเด็นยุทธศาสตร์ที่ 3 การบริการวิชาการด้วยองค์ความรู้และนวัตกรรม เพื่อความเข้มแข็งของชุมชน									
1	654105021	โครงการบริการวิชาการชุมชน หลักสูตรจุลชีววิทยา	1 โครงการ	1	20,000.00	20,000.00	เม.ย.-ส.ค. 2565	SDG 3, 4, 5, 9, 11, 15, 17	ดร.อชิรญา ศิริภาพ
2	654105022	โครงการบริการวิชาการชุมชน หลักสูตรชีวเคมี	1 โครงการ	1	20,000.00	20,000.00	พ.ค.-ก.ค. 2565	SDG 3, 4, 5, 9, 11, 15, 17	ผศ.ดร.คมศักดิ์ พิณระ
3	654105023	โครงการบริการวิชาการชุมชน หลักสูตรโภชนาการและการกำหนด	1 โครงการ	1	20,000.00	20,000.00	ก.พ. - เม.ย. 2565	SDG 3, 4, 5, 9, 11, 15, 17	ดร.วิฑูรย์ สัจจาพงศ์
4	654105024	โครงการบริการวิชาการชุมชน สาขาวิชากายวิภาคศาสตร์	1 โครงการ	1	20,000.00	19,950.00	พ.ค.-ก.ค. 2565	SDG 3, 4, 5, 9, 11, 15, 17	ดร.อานนท์ พัดเกิด
5	654105025	โครงการบริการวิชาการชุมชน สาขาวิชาสรีรวิทยา	1 โครงการ	1	20,000.00	20,000.00	มี.ค.-เม.ย. 2565	SDG 3, 4, 5, 9, 11, 15, 17	ดร.ศิรินารถ เพ็งเนตร

ที่	รหัส	โครงการ	เป้าหมาย	ผลลัพธ์	งบประมาณ	ผลการเบิกจ่าย	ระยะเวลาดำเนินโครงการ	SDGs ที่เกี่ยวข้อง	ผู้รับผิดชอบ
6	654105026	โครงการบริการวิชาการแก่ผู้สูงอายุ	1 โครงการ	1	5,000.00	5,000.00	เม.ย. - มิ.ย. 2565	SDG 3, 4, 5, 9, 11, 15, 17	ดร.กมลวรรณ จงสมชัย
7	654105027	โครงการสร้างเครือข่ายความร่วมมือกับภาคเอกชน	1 โครงการ	0	30,000.00	0.00	พ.ย. 2564 - ก.ค. 2565	SDG 4,9,11,17	รศ.ดร.อัจฉราภรณ์ ดวงใจ
8	654105028	โครงการส่งเสริมผลงานวิจัยและนวัตกรรมเพื่อพัฒนาชุมชน	1 โครงการ	1	20,000.00	20,000.00	พ.ค.-ก.ค. 2565	SDG 3, 4, 5, 9, 11, 15, 17	ผศ.ดร.คมศักดิ์ พิณชะ
9	654105029	โครงการตรวจพยาธิแก่ชุมชน	1 โครงการ	1	33,000.00	33,000.00	มิ.ย. 2565	SDG 3, 4, 5, 9, 11, 15, 17	ผศ.ดร.อรอำไพ จำภา
ประเด็นยุทธศาสตร์ที่ 4 การส่งเสริมการทำนุบำรุงศิลปวัฒนธรรมเพื่อความเป็นไทยและเอกลักษณ์ของชาติ									
- ไม่มี -									
ประเด็นยุทธศาสตร์ที่ 5 การพัฒนาระบบบริหารจัดการที่ทันสมัย มีประสิทธิภาพ โปร่งใส และมีธรรมาภิบาล									
1	654101287	โครงการประเมินคุณภาพการศึกษาเพื่อความเป็นเลิศ EdPex	เข้ารับการประเมิน	ได้รับการประเมิน	40,000.00	28,408.00	ส.ค. 2565	SDD 4 16 17	ผศ.ดร.สุรศักดิ์ ประสานพันธ์ ดร.นิศรา บุญเกิด
2	654101288	โครงการผู้บริหารพบบุคลากร	ข้อร้องเรียน 0	ข้อร้องเรียน 0	10,000.00	9,925.00	ส.ค. 2565	SDG 16	ดร.สมศักดิ์ ธรรมวงษ์
3	654101289	โครงการ KM การบริหารงานพัสดุ	ITA ระดับ A	ITA ระดับ A	5,000.00	5,000.00	ธ.ค. 2564	SDG 16	นายณฤพงค์ สันทราย นางสาวรัชชิมา ไฝจิต นางอรดี กาสโอสถ
4	654101290	โครงการปรับปรุงแผนยุทธศาสตร์การพัฒนาประจำปี 2566	ค่าเฉลี่ย 3.51	4	10,000.00	10,000.00	ส.ค. 2565	SDD 4	ดร.สมศักดิ์ ธรรมวงษ์ นางหนึ่งฤทัย เทพสิงห์
5	654101320	โครงการพัฒนาศักยภาพสายสนับสนุน	5 ผลงาน	4 ผลงาน	45,000.00	45,000.00	มี.ค. 2565	SDD 4	นางหนึ่งฤทัย เทพสิงห์ นายสุวัฒน์ คำลือ นางสาวพรรณราย ภิบาลภักดี นางสาวสุทธิพร สมเนตร
6	654101293	โครงการพระราชทานปริญญาบัตร	ความพึงพอใจ ≥ 3.50	4.30	120,000.00	119,874.00	ก.พ.- เม.ย. 2565	SDD 4	ผศ.ดร.ธีรภัทร ศรีรัตนโชติ

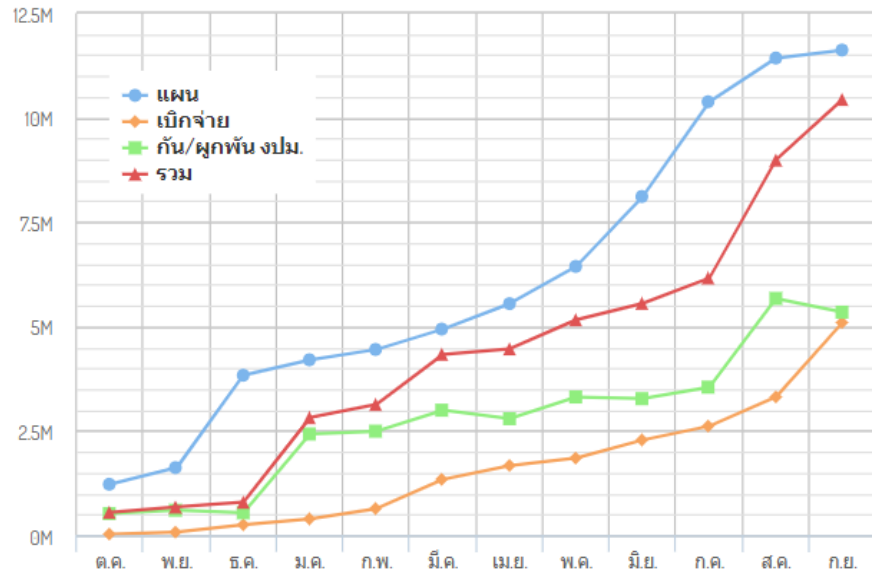
ที่	รหัส	โครงการ	เป้าหมาย	ผลลัพธ์	งบประมาณ	ผลการเบิกจ่าย	ระยะเวลาดำเนินโครงการ	SDGs ที่เกี่ยวข้อง	ผู้รับผิดชอบ
7	654101291	โครงการส่งเสริมสุขภาพบุคลากร และนิสิต คณะวิทยาศาสตร์การแพทย์	ความพึงพอใจ ≥ 3.50	4.57	10,000.00	10,000.00	ต.ค.- เม.ย. 2565	SDD 4	ผศ.ดร.ธีรภัทร ศรีรัตนโชติ ผศ.ดร.อัญชลี ระวีงการ
8	654101292	โครงการเตรียมความพร้อมในการประเมิน Green Office	เหรียญเงิน	เหรียญทอง	45,000.00	44,850.00	มี.ค. 2565	SDG 3, 6, 7, 11, 13, 15	นายณฤพงค์ สันทราช นายวิทยา สุนสะดี นางฉัตรกานต์ เสมอเชื้อ นางสาวภัศติรา ธิวงษา สำนักงานธุรการทุกท่าน ผศ.ดร.วัชรภรณ์ ปรีดาภิรมย์ อาจารย์จิตตราพร ทิพย์มาลา

สรุปผลการกำกับติดตามการดำเนินงานและการใช้จ่ายงบประมาณประจำปี พ.ศ. 2565 รอบ 12 เดือน 2565 คณะวิทยาศาสตร์การแพทย์

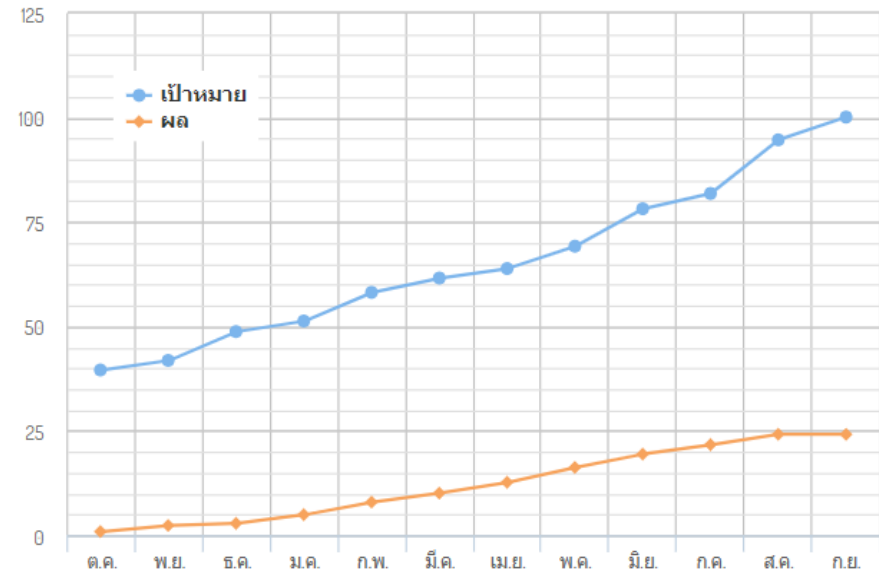
เป้าหมาย	100.00%	ผล	43.84%	PI	43.84%
	11,620,527.00		5,094,591.54		
ทั้งหมด	11,620,527.00	คงเหลือ	6,525,935.46		

เป้าหมาย	100.15%	ผล	24.19%	PI	24.15%
----------	----------------	----	---------------	----	---------------

ผลการเบิกจ่ายรายเดือน



ผลการดำเนินงานรายเดือน



สรุปผลการกำกับติดตามการดำเนินงานและการใช้จ่ายงบประมาณประจำปี พ.ศ. 2565 รอบ 12 เดือน 2565 คณะวิทยาศาสตร์การแพทย์

โครงการ	รายการ	งบประมาณ ตั้งต้น	ปรับปรุง งบประมาณ	โอนย้าย งบประมาณ	มูลค่าใบสั่ง ซื้อ	ยอดเงินจริง	ยอดเงินที่ เหลือ	ประเภทเงิน
651100002	ค่าจ้างลูกจ้างชั่วคราวรายเดือน	194,400.00	0.00	108,000.00	0.00	290,400.00	12,000.00	12
651200001	ค่าจ้างลูกจ้างชั่วคราวรายวัน	108,800.00	0.00	6,500.00	0.00	95,620.00	19,680.00	12
652101004	ค่าตอบแทนการสอน	50,000.00	0.00	70,000.00	0.00	60,840.00	59,160.00	12
652101006	ค่าตอบแทนนิสิตช่วยงาน	10,000.00	0.00	0.00	0.00	8,880.00	1,120.00	12
652101008	ค่าใช้จ่ายในการจัดประชุม	91,500.00	0.00	0.00	0.00	91,125.00	375.00	12
652101009	ค่าปฏิบัติงานนอกเวลาทำการ	30,000.00	0.00	40,000.00	0.00	69,950.00	50.00	12
652101010	เงินประจำตำแหน่ง	108,000.00	0.00	0.00	0.00	108,000.00	0.00	12
652102018	ค่าเช่าเครื่องถ่ายเอกสาร/ค่าเช่าเครื่องพิมพ์	39,600.00	0.00	0.00	0.00	21,072.80	18,527.20	12
652102019	ค่าเช่ารถ	376,800.00	0.00	0.00	0.00	376,800.00	0.00	12
652102020	ค่าใช้จ่ายอื่น ๆ	353,819.00	0.00	-247,000.00	0.00	56,366.00	50,453.00	12
652102021	ค่าซ่อมแซม/ค่าซ่อมบำรุงรักษา	200,000.00	0.00	-85,000.00	0.00	74,115.80	40,884.20	12
652102022	ค่าถ่ายเอกสาร/พิมพ์งาน/พิมพ์เขียว/เข้าปก/เย็บเล่ม	30,000.00	0.00	-30,000.00	0.00	0.00	0.00	12
652102030	ค่าเบี้ยประกันสังคม	9,000.00	0.00	4,800.00	0.00	9,810.00	3,990.00	12
652102032	ค่าเบี้ยเลี้ยง ค่าที่พัก และค่าพาหนะ	1,500,000.00	-230,404.00	-543,500.00	11,000.00	338,978.10	376,117.90	12
652103001	ค่าวัสดุก่อสร้าง	20,000.00	0.00	4,000.00	0.00	23,972.00	28.00	12
652103002	ค่าวัสดุการเกษตร	20,000.00	0.00	500.00	0.00	17,450.00	3,050.00	12
652103003	ค่าวัสดุการศึกษา	0.00	0.00	339,400.00	0.00	311,439.89	27,960.11	11
652103003	ค่าวัสดุการศึกษา	0.00	0.00	1,092,100.00	0.00	948,287.04	143,812.96	12
652103005	ค่าวัสดุคอมพิวเตอร์	0.00	0.00	15,000.00	0.00	15,000.00	0.00	12

652103006	ค่าวัสดุเครื่องแต่งกาย	100,000.00	0.00	-22,500.00	0.00	75,200.00	2,300.00	12
652103007	ค่าวัสดุโฆษณาและเผยแพร่	100,000.00	0.00	20,000.00	0.00	106,800.00	13,200.00	12
652103008	ค่าวัสดุงานบ้านงานครัว	0.00	0.00	128,100.00	0.00	113,774.00	14,326.00	11
652103009	ค่าวัสดุซื้อเพลิงและหล่อลื่น	36,000.00	0.00	10,000.00	0.00	41,600.00	4,400.00	12
652103012	ค่าวัสดุวิทยาศาสตร์หรือการแพทย์	0.00	0.00	12,000.00	0.00	12,000.00	0.00	12
652103013	ค่าวัสดุเวชภัณฑ์ยา	10,000.00	0.00	0.00	0.00	10,000.00	0.00	12
652103014	ค่าวัสดุสำนักงาน	0.00	0.00	43,669.00	0.00	39,668.52	4,000.48	11
652103014	ค่าวัสดุสำนักงาน	100,000.00	0.00	15,000.00	0.00	114,432.00	568.00	12
652200002	ค่าโทรศัพท์	7,920.00	0.00	0.00	0.00	7,706.00	214.00	12
652200005	ค่าไปรษณีย์	15,000.00	0.00	0.00	0.00	14,886.00	114.00	12
653100003	ค่าครุภัณฑ์การศึกษา	0.00	0.00	166,000.00	0.00	164,500.00	1,500.00	11
653100003	ค่าครุภัณฑ์การศึกษา	165,000.00	0.00	861,900.00	0.00	991,387.00	35,513.00	12
653100003	ค่าครุภัณฑ์การศึกษา	0.00	1,448,500.00	39,500.00	630,500.00	38,875.00	818,625.00	14
653100005	ค่าครุภัณฑ์คอมพิวเตอร์	15,000.00	0.00	66,000.00	0.00	81,000.00	0.00	12
653100007	ค่าครุภัณฑ์โฆษณาและเผยแพร่	0.00	0.00	460,000.00	0.00	456,000.00	4,000.00	11
653100007	ค่าครุภัณฑ์โฆษณาและเผยแพร่	0.00	0.00	300,000.00	0.00	298,000.00	2,000.00	12
653100008	ค่าครุภัณฑ์งานบ้านงานครัว	0.00	0.00	31,000.00	0.00	30,320.00	680.00	12
653100015	ค่าครุภัณฑ์สำนักงาน	0.00	0.00	166,000.00	0.00	166,000.00	0.00	12
653100015	ค่าครุภัณฑ์สำนักงาน	0.00	658,561.00	-80,561.00	0.00	578,000.00	0.00	14
653300002	ค่าปรับปรุงอาคาร สถานที่	0.00	0.00	1,138,923.00	0.00	0.00	1,138,923.00	11
653300002	ค่าปรับปรุงอาคาร สถานที่	0.00	0.00	150,000.00	0.00	0.00	150,000.00	12
653300002	ค่าปรับปรุงอาคาร สถานที่	0.00	140,939.00	41,061.00	182,000.00	0.00	0.00	14
654101286	โครงการสหกิจศึกษา	20,000.00	0.00	0.00	0.00	16,258.50	3,741.50	12

654101287	โครงการประเมินคุณภาพการศึกษาเพื่อความเป็นเลิศ EdPex	15,000.00	0.00	25,000.00	20,908.00	7,500.00	11,592.00	12
654101288	โครงการผู้บริหารพบบุคลากร	10,000.00	0.00	0.00	9,925.00	0.00	75.00	12
654101289	โครงการ KM การบริหารงานพัสดุ	5,000.00	0.00	0.00	0.00	5,000.00	0.00	12
654101290	โครงการปรับปรุงแผนยุทธศาสตร์การพัฒนาระดับปี 2566	10,000.00	0.00	0.00	0.00	10,000.00	0.00	12
654101291	โครงการส่งเสริมสุขภาพบุคลากร และนิสิตคณะวิทยาศาสตร์การแพทย์	10,000.00	0.00	0.00	0.00	0.00	10,000.00	12
654101292	โครงการเตรียมความพร้อมในการประเมิน Green Office	10,000.00	0.00	35,000.00	0.00	44,850.00	150.00	12
654101293	โครงการพระราชทานปริญญาบัตร	100,000.00	0.00	20,000.00	0.00	119,874.00	126.00	12
654101300	โครงการโภชนาคลินิกและให้คำปรึกษาโภชนาการ	10,000.00	0.00	0.00	0.00	10,000.00	0.00	12
654101302	โครงการแลกเปลี่ยนเรียนรู้กับศิษย์เก่าและผู้ประกอบการ	10,000.00	0.00	0.00	0.00	0.00	10,000.00	12
654101303	โครงการจัดตั้งหลักสูตรวิทยาศาสตรบัณฑิต/ชีววิทยาทางการแพทย์	30,000.00	0.00	0.00	0.00	0.00	30,000.00	12
654101304	โครงการจัดตั้งหลักสูตรชีววิทยาาสตร์ประยุกต์เชิงนวัตกรรม	30,000.00	0.00	0.00	0.00	12,100.00	17,900.00	12
654101305	โครงการวิทยุแพทย์สัญจร	25,000.00	0.00	0.00	0.00	21,830.00	3,170.00	12
654101306	โครงการพี่เลี้ยงอาจารย์มืออาชีพ	12,000.00	0.00	0.00	0.00	11,969.30	30.70	12
654101309	โครงการวิจัยในชั้นเรียน คณะวิทยาศาสตร์การแพทย์	5,000.00	0.00	0.00	0.00	0.00	5,000.00	12

654101311	โครงการตรวจประเมินการประกันคุณภาพการศึกษา ระดับหลักสูตร (AUN QA) หลักสูตรชีวเคมี	10,000.00	0.00	0.00	0.00	9,800.00	200.00	12
654101312	โครงการตรวจประเมินการประกันคุณภาพการศึกษา ระดับหลักสูตร (AUN QA) หลักสูตรจุลชีววิทยา	10,000.00	0.00	0.00	0.00	9,750.00	250.00	12
654101313	โครงการตรวจประเมินการประกันคุณภาพการศึกษา ระดับหลักสูตร (AUN QA) หลักสูตรโภชนาการและ การกำหนดอาหาร	10,000.00	0.00	0.00	0.00	10,000.00	0.00	12
654101320	โครงการพัฒนาศักยภาพบุคลากรสายสนับสนุน	20,000.00	0.00	25,000.00	0.00	45,000.00	0.00	12
654101603	อุดหนุนโครงการผลิตพยาบาลเพิ่ม	0.00	0.00	0.00	0.00	0.00	0.00	11
654101285	โครงการฝึกงานนิสิต หลักสูตรจุลชีววิทยา	20,000.00	0.00	0.00	0.00	0.00	20,000.00	12
654101294	โครงการ SMO Slow Live	10,000.00	0.00	0.00	0.00	6,774.00	3,226.00	12
654101295	โครงการพัฒนาทักษะความเป็นผู้นำและการทำงาน เป็นทีมให้แก่นิสิต (ทุติยนิเทศ)	10,000.00	0.00	0.00	0.00	10,000.00	0.00	12
654101296	โครงการปัจฉิมนิเทศ คณะวิทยาศาสตร์การแพทย์ (ปัจฉิมนิเทศ)	10,000.00	0.00	-1,000.00	0.00	8,050.00	950.00	12
654101297	โครงการเทิดทูนพระคุณครู	5,000.00	0.00	0.00	0.00	4,170.00	830.00	12
654101298	โครงการอบรมสุขภาพจิตให้แก่นิสิต คณะวิทยาศาสตร์ การแพทย์	5,000.00	0.00	0.00	0.00	5,000.00	0.00	12
654101299	โครงการถ่ายทอดความรู้จากพี่สู่น้อง	5,000.00	0.00	0.00	0.00	0.00	5,000.00	12
654101301	โครงการฝึกงานนิสิต หลักสูตรโภชนาการและการ กำหนดอาหาร	20,000.00	0.00	60,000.00	0.00	31,916.00	48,084.00	12

654101307	โครงการบุคลากรพบผู้ปกครองและปฐมนิเทศ ใหม่	20,000.00	0.00	0.00	0.00	20,000.00	0.00	12
654101308	โครงการส่งเสริมนวัตกรรมนิสิตจุฬาลงกรณ์มหาวิทยาลัย	10,000.00	0.00	0.00	0.00	0.00	10,000.00	12
654101310	โครงการศึกษาดูงานนอกสถานที่ของนิสิต หลักสูตร โภชนาการ	10,000.00	0.00	2,200.00	0.00	10,942.20	1,257.80	12
654101314	โครงการอบรมเทคนิคพื้นฐานทางจุลชีววิทยา	30,000.00	0.00	0.00	0.00	30,000.00	0.00	12
654101315	โครงการทวนสอบเทคนิคทางจุลชีววิทยา	20,000.00	0.00	0.00	0.00	20,000.00	0.00	12
654101316	โครงการนำเสนอผลงานวิจัยของนิสิตครั้งที่ 7 (The 7Th Med-Sci Student Research)	10,000.00	0.00	0.00	0.00	9,625.00	375.00	12
654101317	โครงการฝึกปฏิบัติการโภชนาการชุมชน	30,000.00	0.00	-10,000.00	0.00	16,470.00	3,530.00	12
654101318	โครงการทวนสอบเทคนิคทางชีวเคมี	10,000.00	0.00	-10,000.00	0.00	0.00	0.00	12
654101319	โครงการทวนสอบฝึกปฏิบัติวิชาซีฟการกำหนดอาหาร	10,000.00	0.00	0.00	0.00	10,000.00	0.00	12
654104031	โครงการพี่เลี้ยงนักวิจัย	30,000.00	0.00	0.00	0.00	12,368.00	17,632.00	12
654104032	โครงการยกระดับความปลอดภัยห้องปฏิบัติการที่ ได้รับมาตรฐาน ESPReL	15,000.00	0.00	0.00	0.00	13,840.00	1,160.00	12
654104033	โครงการเตรียมความพร้อมด้านความปลอดภัยทาง ชีวภาพ (Biosecurity)	20,000.00	0.00	-20,000.00	0.00	0.00	0.00	12
654104034	โครงการสนับสนุนการวิจัย คณะวิทยาศาสตร์ การแพทย์ ประจำปี 2565	600,000.00	0.00	0.00	0.00	437,000.00	163,000.00	12
654104035	โครงการเผยแพร่ผลงานวิจัยและนวัตกรรมผ่าน ช่องทาง online	5,000.00	0.00	0.00	0.00	5,000.00	0.00	12
654104036	โครงการสนับสนุนการทำต้นแบบผลิตภัณฑ์	50,000.00	0.00	0.00	41,614.00	8,000.00	386.00	12

654105021	โครงการบริการวิชาการชุมชน หลักสูตรจุลชีววิทยา	20,000.00	0.00	0.00	0.00	20,000.00	0.00	12
654105022	โครงการบริการวิชาการชุมชน หลักสูตรชีวเคมี	20,000.00	0.00	0.00	0.00	20,000.00	0.00	12
654105023	โครงการบริการวิชาการชุมชน หลักสูตรโภชนาการและการกำหนดอาหาร	20,000.00	0.00	0.00	0.00	20,000.00	0.00	12
654105024	โครงการบริการวิชาการชุมชน สาขาวิชากายวิภาคศาสตร์	20,000.00	0.00	0.00	0.00	19,950.00	50.00	12
654105025	โครงการบริการวิชาการชุมชน สาขาวิชาสรีรวิทยา	20,000.00	0.00	0.00	0.00	20,000.00	0.00	12
654105026	โครงการบริการวิชาการแก่ผู้สูงอายุ	5,000.00	0.00	0.00	0.00	5,000.00	0.00	12
654105027	โครงการสร้างเครือข่ายความร่วมมือกับภาคเอกชน	30,000.00	0.00	-30,000.00	0.00	0.00	0.00	12
654105028	โครงการส่งเสริมผลงานวิจัยและนวัตกรรมเพื่อพัฒนาชุมชน	20,000.00	0.00	0.00	0.00	20,000.00	0.00	12
654105029	โครงการตรวจพยาธิแก่ชุมชน	33,000.00	0.00	0.00	0.00	33,000.00	0.00	12
รวมทั้งสิ้น		5,185,839.00	2,017,596.00	4,417,092.00	895,947.00	7,409,292.15	3,315,287.85	
		11,620,527.00			11,620,527.00			

ส่วนที่ 4

การประเมินความสำเร็จของแผนยุทธศาสตร์ แผนปฏิบัติการ และระบบการปรับปรุงพัฒนา

4.1 การประเมินความสำเร็จของแผนยุทธศาสตร์



รูปที่ 1 ผังการประเมินความสำเร็จของแผนยุทธศาสตร์และแผนปฏิบัติการ

4.1.1 การสร้างความรู้ความเข้าใจแก่ผู้มีส่วนได้ส่วนเสียของคณะวิทยาศาสตร์การแพทย์ มหาวิทยาลัยพะเยา

เพื่อสร้างความตระหนักถึงความสำคัญของการผลักดันแผนยุทธศาสตร์การพัฒนาคณะวิทยาศาสตร์การแพทย์ มหาวิทยาลัยพะเยา ประจำปีงบประมาณ พ.ศ. 2565 - 2569 ไปสู่การปฏิบัติ โดยมีระบบและกลไก ดังนี้

1) คณะบดีคณะวิทยาศาสตร์การแพทย์ แลกเปลี่ยนนโยบายและทิศทางการพัฒนามหาวิทยาลัยพะเยา ตามแผนยุทธศาสตร์การพัฒนาคณะวิทยาศาสตร์การแพทย์ ประจำปีงบประมาณ พ.ศ. 2565 – 2569 ต่อบุคลากรคณะวิทยาศาสตร์การแพทย์และเผยแพร่ทางเว็บไซต์คณะฯ

2) การสื่อสารและประชาสัมพันธ์สาระสำคัญของแผนยุทธศาสตร์ฯ ไปยังผู้มีส่วนได้ส่วนเสียทุกกลุ่มผ่านช่องทางที่หลากหลาย และมีการติดตามข้อมูลย้อนกลับจาก ผู้มีส่วนได้ส่วนเสียเป็นระยะ ๆ

4.1.2 กำหนดผู้รับผิดชอบยุทธศาสตร์รายประเด็น โดยมีระบบและกลไก

1) กำหนดตัวผู้รับผิดชอบยุทธศาสตร์รายประเด็น และกำหนดตัวชี้วัดการดำเนินงานตามแผนยุทธศาสตร์ที่เชื่อมโยงและสอดคล้องมหาวิทยาลัยพะเยา

2) จัดตั้งคณะทำงาน เพื่อปฏิบัติหน้าที่ขับเคลื่อนแผนยุทธศาสตร์ฯ โดยการมีองค์ประกอบเป็นสำนักงานวิชาการ (หลักสูตร สาขา) และส่วนงานสนับสนุน (สำนักงานธุรการ)

4.1.3 การติดตามประเมินผลการดำเนินงานเพื่อให้บรรลุตามเป้าหมายและตัวชี้วัดของแผนยุทธศาสตร์

1) วางระบบการประเมินผลแผนยุทธศาสตร์ฯ เชิงบูรณาการที่มุ่งนำเสนอผลผลิต (Output) ผลลัพธ์ (Outcome) และผลกระทบ (Impact) โดยให้มีการประเมินตนเองเพื่อสร้างกระบวนการเรียนรู้ และ

ให้มีการติดตามประเมินผลจากคณะกรรมการที่เป็นกลาง กำหนดเกณฑ์การประเมินที่ชัดเจน โปร่งใส มีมาตรฐานและถูกต้องตามหลักวิชาการ

2) สร้างความสอดคล้องของการประเมินผลการดำเนินงานตามแผนยุทธศาสตร์ฯ กับการประเมินการปฏิบัติงานตามระดับของตัวชี้วัดการดำเนินงาน ตั้งแต่ระดับหัวหน้าส่วนงาน ผู้อำนวยการ หัวหน้างาน และบุคลากรรายบุคคล

3) ดำเนินการติดตามประเมินผลการดำเนินงานตามแผนยุทธศาสตร์ฯ ตามตัวชี้วัด และตามรอบเวลาที่กำหนดอย่างต่อเนื่อง พร้อมทั้งการนำผลการประเมินมาปรับปรุงพัฒนาให้บรรลุเป้าหมาย ทั้งในเชิงปริมาณและเชิงคุณภาพ

4) รายงานผลการดำเนินงานตามแผนยุทธศาสตร์ฯ ต่อคณะกรรมการบริหารคณะ วิทยาศาสตร์การแพทย์ และมหาวิทยาลัยพะเยา

4.1.4 สร้างสภาพแวดล้อมที่เอื้อต่อการขับเคลื่อนแผนยุทธศาสตร์ฯ

การจัดสรรทรัพยากรสนับสนุนตามความเหมาะสม เช่นงบประมาณสำหรับการดำเนินโครงการ ตามตัวชี้วัดเร่งด่วน (Super KPI) การปรับปรุงข้อบังคับ กฎ ระเบียบ และประกาศให้คล่องตัวและตอบสนอง ต่อการพัฒนามหาวิทยาลัย และการสร้างเครือข่ายความร่วมมือกับหน่วยงานต่าง ๆ เพื่อส่งเสริมและสนับสนุน การบรรลุวิสัยทัศน์ของมหาวิทยาลัย

4.1.5 พัฒนาระบบฐานข้อมูลและสารสนเทศ

เพื่อเพิ่มประสิทธิภาพและเพิ่มขีดความสามารถในการติดตามประเมินผล มีการนำข้อมูล ไปวิเคราะห์และนำรายงานผลการวิเคราะห์ไปใช้สนับสนุนการตัดสินใจของผู้บริหารได้อย่างถูกต้อง และรวดเร็ว

4.2 การติดตามประเมินผล และการรายงานผลการดำเนินงาน

กำหนดให้มีการติดตามประเมินผลแผนยุทธศาสตร์การพัฒนาคณะวิทยาศาสตร์การแพทย์ ประจำปีงบประมาณ พ.ศ. 2565 - 2569 เป็นรอบ 6 เดือน และรอบ 12 เดือน โดยกำหนดให้มีการประเมิน ปีงบประมาณละ 2 ครั้ง ตามวิธีการและขั้นตอน ดังนี้

4.2.1 ระดับของการติดตามประเมินผลแผนยุทธศาสตร์

แผนยุทธศาสตร์การพัฒนาคณะวิทยาศาสตร์การแพทย์ ประจำปีงบประมาณ พ.ศ. 2565 - 2569 นี้ได้กำหนดให้มีการเชื่อมโยงตัวบ่งชี้ของแผน 3 ระดับ ได้แก่ ระดับมหาวิทยาลัย ระดับส่วนงาน และระดับบุคคล จึงกำหนดให้มีการติดตามประเมินผลแผนยุทธศาสตร์ฯ สอดคล้องกับตัวชี้วัดของแผน

4.2.2 การรายงานผล

1) การรายงานผลการดำเนินโครงการตามแผนปฏิบัติการ (งบประมาณรายได้ประจำปี งบประมาณ) รอบ 6 เดือน และ 12 เดือน ตามข้อกำหนด ITA

2) การรายงานผลการดำเนินโครงการตามแผนงานยุทธศาสตร์ (งบประมาณรายจ่าย ประจำปีงบประมาณ)

2.1 รายงานผลการใช้จ่ายเงินงบประมาณต่อคณะกรรมการประจำคณะ ปีละ 4 ครั้ง (มกราคม, เมษายน, กรกฎาคม, กันยายน)

2.2 รายงานสรุปผลการดำเนินงานต่อคณะกรรมการบริหารมหาวิทยาลัยและ สภามหาวิทยาลัย (รอบ 12 เดือน)

3) การรายงานผลการดำเนินโครงการ (งบประมาณตามแผนงานบูรณาการ ประจำปี งบประมาณ)

3.1 รายงานผลการใช้จ่ายเงินงบประมาณต่อคณะกรรมการประจำคณะ ปีละ 4 ครั้ง (มกราคม, เมษายน, กรกฎาคม, กันยายน)

3.2 รายงานสรุปผลการดำเนินงานต่อคณะกรรมการคณะ และ สภามหาวิทยาลัยพะเยา ปีละ 2 ครั้ง รอบ 6 เดือน และ 12 เดือน

4.3 ระบบการปรับปรุงผลการดำเนินการ (Performance Improvement System)

4.3.1 ระบบการปรับปรุงผลการดำเนินการที่สำคัญ

คณะวิทยาศาสตร์การแพทย์มีกลยุทธ์มุ่งเน้นผลงานขององค์กร โดยใช้เกณฑ์การประเมินคุณภาพการศึกษาสู่ความเป็นเลิศ (EdPEX) เป็นแนวทางการเรียนรู้ผ่านกระบวนการจัดการความรู้ (KM) ให้หน่วยงานนำไปปรับใช้ในการพัฒนางานของตนและองค์กร นอกจากนี้ในระดับหลักสูตรมีการนำเกณฑ์ AUN-QA มาใช้ในการบริหารจัดการหลักสูตร เพื่อการประกันคุณภาพของการให้บริการทางการศึกษา ซึ่งจะนำไปสู่การเป็นองค์กรแห่งการเรียนรู้ที่มีประสิทธิภาพ มีการพัฒนาอย่างต่อเนื่องและยั่งยืน

สรุปปัญหา อุปสรรค แนวทางแก้ไขและพัฒนาในการดำเนิน โครงการ/กิจกรรมของคณะวิทยาศาสตร์การแพทย์ ประจำปีงบประมาณ พ.ศ. 2565

สรุปปัญหา อุปสรรค

ปัญหาในแต่ละด้านของแผนยุทธศาสตร์เพื่อตอบโจทย์ในแต่ละประเด็นยุทธศาสตร์ ความต้องการของคณะ ผู้มีส่วนได้ส่วนเสีย รวบรวมข้อมูลความต้องการนั้นมาทำการวิเคราะห์ จัดลำดับความสำคัญของปัญหา ความต้องการ พิจารณาสาเหตุและวางแนวทางการดำเนินงาน กำหนดเป้าหมาย กิจกรรม ทรัพยากรที่ต้องการ ใช้ ระยะเวลาในการดำเนินงาน เรียงตามประเด็นยุทธศาสตร์ แล้วเขียนออกมาเป็นโครงการเพื่อให้รับรู้ปัญหาที่แท้จริงของโครงการ ซึ่งทุกขั้นตอนจะมีความสอดคล้องและเชื่อมโยงกัน

แนวทางแก้ไขและพัฒนาในการดำเนินโครงการ/กิจกรรมของคณะวิทยาศาสตร์การแพทย์

ข้อสังเกต เกี่ยวกับองค์ประกอบพื้นฐานของโครงการในบางหัวข้อที่สำคัญดังนี้

- 1) ชื่อโครงการมีความสอดคล้องกับประเด็นยุทธศาสตร์ และการดำเนินการไม่ควรเปลี่ยนแปลงระหว่างการดำเนินโครงการ
- 2) หลักการและเหตุผล แสดงแนวคิดของโครงการ และความจำเป็นที่ต้องดำเนินการ
- 3) วัตถุประสงค์ เป็นสิ่งที่บอกให้ทราบถึง ความต้องการที่ได้จากการดำเนินงานตามโครงการ ดังนั้น วัตถุประสงค์ควรมีความชัดเจน สามารถนำมาปฏิบัติได้จริง และประเมินผล/วัดผลได้จริงอย่างเป็น
- 4) เป้าหมาย ควรกำหนดเป็นตัวชี้วัดที่สามารถวัดผลได้อย่างเป็นรูปธรรม และสอดคล้องกับ วัตถุประสงค์
- 5) กิจกรรม ควรจัดลำดับเหตุการณ์ว่าควรดำเนินการเรื่องใดก่อน-หลัง หรือดำเนินการไปพร้อมกัน
- 6) ระยะเวลาดำเนินโครงการ ควรดำเนินการภายในระยะเวลาที่กำหนด และไม่ควรกำหนด ช่วงเวลายาวเกินไปไปยากไม่ใช่โครงการที่ต้องดำเนินการระยะยาว
- 7) งบประมาณ ควรอยู่ภายใต้กรอบงบประมาณที่ได้กำหนดไว้
- 8) เจ้าของโครงการ หรือผู้รับผิดชอบโครงการควรอยู่ในหน่วยงานที่รับผิดชอบที่สอดคล้องกับโครงการที่จะดำเนินการ
- 9) ประเมินผลการดำเนินงาน ควรติดตามและประเมินผลได้ ทั้งในระหว่างการดำเนินการและเมื่อ ดำเนินการเสร็จสิ้นแล้ว
- 10) ผลที่คาดว่าจะได้รับ ควรระบุถึงผู้ที่ได้รับประโยชน์ และผลประโยชน์ที่จะเกิดขึ้นหลังดำเนินการ เสร็จสิ้น

องค์ประกอบพื้นฐานดังกล่าวควรมีความสอดคล้องและเชื่อมโยงกัน เช่น วัตถุประสงค์ต้องสอดคล้องกับหลักการและเหตุผล วิธีดำเนินโครงการต้องเป็นทางที่ทำให้บรรลุวัตถุประสงค์ได้ การประเมินควรก็ประเมินตามวัตถุประสงค์ และสิ่งสำคัญที่ต้องคำนึงถึงคือ โครงการต้องสอดคล้องกับแผนปฏิบัติการประจำปี และแผนยุทธศาสตร์ของคณะ ในการขออนุมัติโครงการหากมีการปรับเปลี่ยนรายละเอียดไปจากแผนควรมีการนำเสนอ การปรับเปลี่ยนดังกล่าวให้ผู้บริหารของหน่วยงานทราบพร้อมทั้งขอความเห็นชอบทุกครั้ง