



แผนพัฒนาบุคลากร

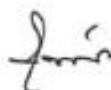
ตามแผนกลยุทธ์คณะวิทยาศาสตร์การแพทย์

มหาวิทยาลัยพะเยา

ระหว่างปีการศึกษา พ.ศ. 2564-2568

คำนำ

แผนพัฒนาบุคลากรคณะวิทยาศาสตร์การแพทย์ มหาวิทยาลัยพะเยา พ.ศ. 2564-2568 นี้จัดทำขึ้นภายใต้กรอบแผนยุทธศาสตร์การพัฒนาคณะวิทยาศาสตร์การแพทย์ มหาวิทยาลัยพะเยา ประจำปีงบประมาณ พ.ศ. 2564-2568 โดยมีวัตถุประสงค์ เพื่อใช้เป็นแนวทางในการบริหารงานบุคคลของคณะวิทยาศาสตร์การแพทย์ และเป็นข้อมูลการดำเนินงาน ประจำปีงบประมาณ พ.ศ. 2564 ซึ่งประกอบไปด้วยข้อมูลพื้นฐาน ข้อมูลสถิติของบุคลากรคณะวิทยาศาสตร์การแพทย์ และรายละเอียดของแผนพัฒนาบุคลากรคณะวิทยาศาสตร์การแพทย์ การจัดทำแผนพัฒนาบุคลากรคณะวิทยาศาสตร์การแพทย์นี้ ได้ให้ความสำคัญต่อยุทธศาสตร์การบริหารทรัพยากรบุคคลของคณะวิทยาศาสตร์การแพทย์ และสอดคล้องกับทิศทางการพัฒนาของคณะ ตามปณิธาน “ปัญญาเพื่อความเข้มแข็งของชุมชน” และวิสัยทัศน์ที่ว่า “ในปี พ.ศ. 2567 คณะวิทยาศาสตร์การแพทย์จะเป็นแหล่งปัญญาและการเรียนรู้ในระดับภูมิภาคอาเซียน บัณฑิตมีความสามารถเรียนรู้ต่อเนื่องตลอดชีวิต สอดรับกับการเปลี่ยนแปลงทางสังคม และสอดคล้องกับความต้องการของตลาดแรงงาน” แผนพัฒนาบุคลากรคณะวิทยาศาสตร์การแพทย์ จะสามารถพัฒนาระบบการบริหารบุคลากรของคณะวิทยาศาสตร์การแพทย์ ให้มีคุณภาพสอดคล้องกับการพัฒนาคณะและมหาวิทยาลัยพะเยา



.....
ผู้ช่วยศาสตราจารย์ ดร.สุริศักดิ์ ประสานพันธ์

บทที่ 1

บทนำ

คณะวิทยาศาสตร์การแพทย์ ได้จัดทำแผนพัฒนาบุคลากรในระยะ 5 ปี ระหว่าง ปีการศึกษา 2564-2568 โดยทางคณะฯ มีนโยบายและแผนที่จะพัฒนาบุคลากรสายวิชาการที่มีคุณวุฒิในระดับปริญญาเอกเพิ่มขึ้นในทุกหลักสูตร/สาขาวิชา และพัฒนาอาจารย์ให้เข้าสู่ตำแหน่งวิชาการ พัฒนาผลงานวิจัยสู่การตีพิมพ์ในระดับชาติและระดับนานาชาติ อีกทั้งยังมีแผนพัฒนาบุคลากรสายสนับสนุนให้เข้าสู่ตำแหน่งที่สูงขึ้น รวมไปถึงการสร้างการบริหารที่มีประสิทธิภาพและโปร่งใสทั้งนี้เพื่อตอบสนองของวิสัยทัศน์ และแผนยุทธศาสตร์ของมหาวิทยาลัยพะเยา

ปณิธาน (Determination)

“ปัญญาเพื่อความเข้มแข็งของชุมชน” หรือ “Wisdom for Community Empowerment”

วิสัยทัศน์ (Vision)

“ในปี พ.ศ. 2567 คณะวิทยาศาสตร์การแพทย์จะเป็นแหล่งปัญญาและการเรียนรู้ในระดับภูมิภาคอาเซียน บัณฑิตมีความสามารถเรียนรู้ต่อเนื่องตลอดชีวิต สอดรับกับการเปลี่ยนแปลงทางสังคม และสอดคล้องกับความต้องการของตลาดแรงงาน”

พันธกิจ (Mission)

“พัฒนานิสิต ผลิตงานวิจัย ก้าวไกลสู่สากล”

คณะวิทยาศาสตร์การแพทย์มีพันธกิจในการผลิตกำลังคนที่มีคุณภาพและมาตรฐาน จัดการเรียนรู้ที่เน้นการพัฒนาผู้เรียนทุกช่วงวัยแบบบูรณาการมีผลงานวิจัยและนวัตกรรมที่ตอบโจทย์สังคม และนำไปใช้ประโยชน์ได้จริง เสริมสร้างความเข้มแข็งของชุมชน สังคม และประเทศชาติ จึงดำเนินพันธกิจ 5 ด้านที่สอดคล้องตามมาตรฐานการอุดมศึกษา พ.ศ. 2561 ดังนี้

- 1) ผลิตคนไทยศตวรรษที่ 21
- 2) วิจัยและนวัตกรรม สู่ประโยชน์เชิงพาณิชย์
- 3) บริการวิชาการ สร้างความเข้มแข็งให้ชุมชนและสังคม
- 4) ทำนุบำรุงศิลปะและวัฒนธรรมท้องถิ่นเพื่อความเป็นไทย

5) บริหารงานทันสมัยด้วยธรรมาภิบาล (Good governance) และเรียนรู้เปลี่ยนแปลงร่วมกัน

แผนยุทธศาสตร์การพัฒนาคณะวิทยาศาสตร์การแพทย์ประจำปีงบประมาณ พ.ศ.

2564–2570 มีทั้งหมด 6 ด้าน ประกอบด้วย

ยุทธศาสตร์ 1: ยุทธศาสตร์การเตรียมคนและเสริมสร้างศักยภาพคน

ยุทธศาสตร์ 2: ยุทธศาสตร์การสร้างงานวิจัยและนวัตกรรมและการเป็นผู้นำทางด้านวิชาการ

ยุทธศาสตร์ 3: ยุทธศาสตร์การบริการวิชาการเพื่อพัฒนาชุมชน สังคม และประเทศ

ยุทธศาสตร์ 4: ยุทธศาสตร์การเสริมสร้างและส่งเสริมการทำนุบำรุงศิลปะ

และวัฒนธรรมให้ยั่งยืน

ยุทธศาสตร์ 5: ยุทธศาสตร์การเสริมสร้างและพัฒนาความเป็นสากลหรือนานาชาติ

ยุทธศาสตร์ 6: ยุทธศาสตร์การบริหารที่มีประสิทธิภาพและโปร่งใส

ดังนั้น ทางคณะฯ จึงมีแผนที่จะพัฒนาบุคลากรทั้งสายวิชาการและสายบริการซึ่งเป็นกลไกหนึ่งในการขับเคลื่อนไปสู่การบรรลุวิสัยทัศน์ และแผนยุทธศาสตร์ของมหาวิทยาลัย

วัตถุประสงค์

1. เพื่อพัฒนาอาจารย์ ให้มีคุณวุฒิในระดับปริญญาเอกในทุกหลักสูตร/สาขาวิชา
2. เพื่อพัฒนาอาจารย์ ให้มีตำแหน่งทางตำแหน่งวิชาการเพิ่มขึ้น
3. พัฒนาคณาจารย์สายสนับสนุนให้เข้าสู่ตำแหน่งชำนาญงาน ชำนาญงานพิเศษ
4. เพื่อเสริมสร้างการบริหารงานให้มีประสิทธิภาพและโปร่งใส

ระยะเวลาแผนดำเนินการ 5 ปี 2564 –2568

ผู้รับผิดชอบ คณบดี รองคณบดี ประธานหลักสูตร และผู้ช่วยคณบดี

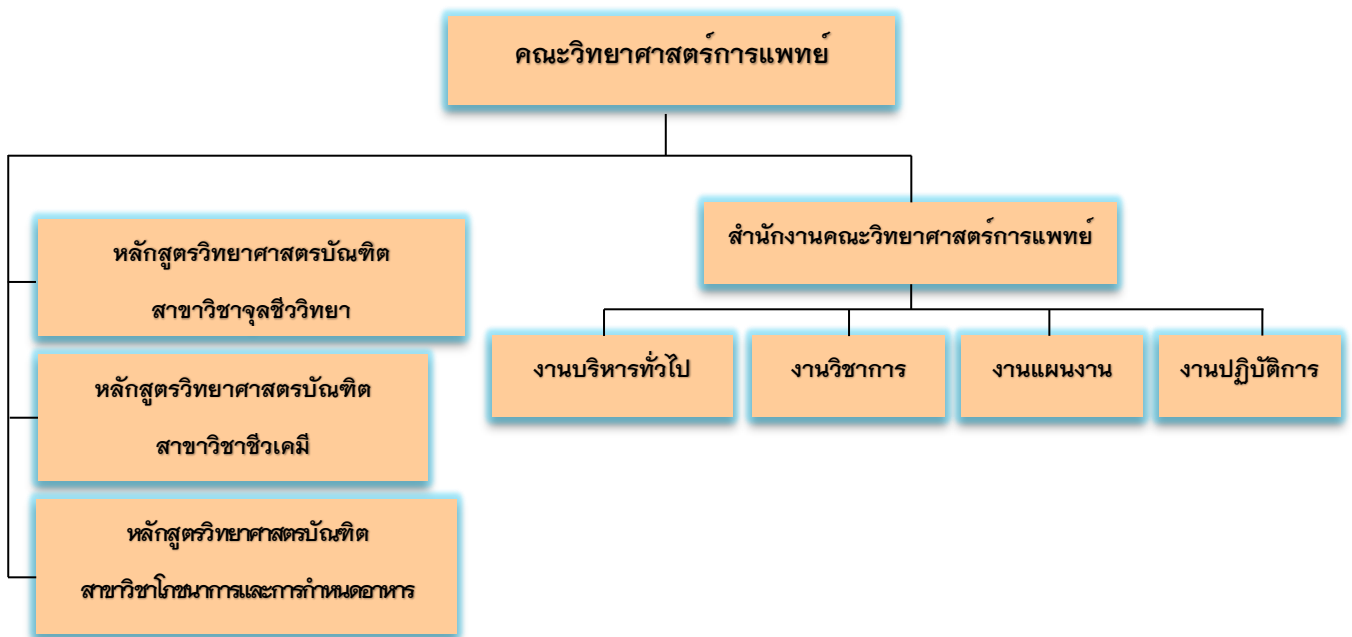
โครงสร้างคณะวิทยาศาสตร์การแพทย์

ปัจจุบันคณะวิทยาศาสตร์การแพทย์ มีบุคลากรทางสายวิชาการ 79 คน สถานะปฏิบัติงาน 72 คน ลาศึกษาต่อ 7 คน สายสนับสนุน 27 รวมทั้งสิ้น 106 คน แบ่งการจัดการเรียนการสอนแบ่งออกเป็น 3 หลักสูตร 2 สาขาวิชา ได้แก่

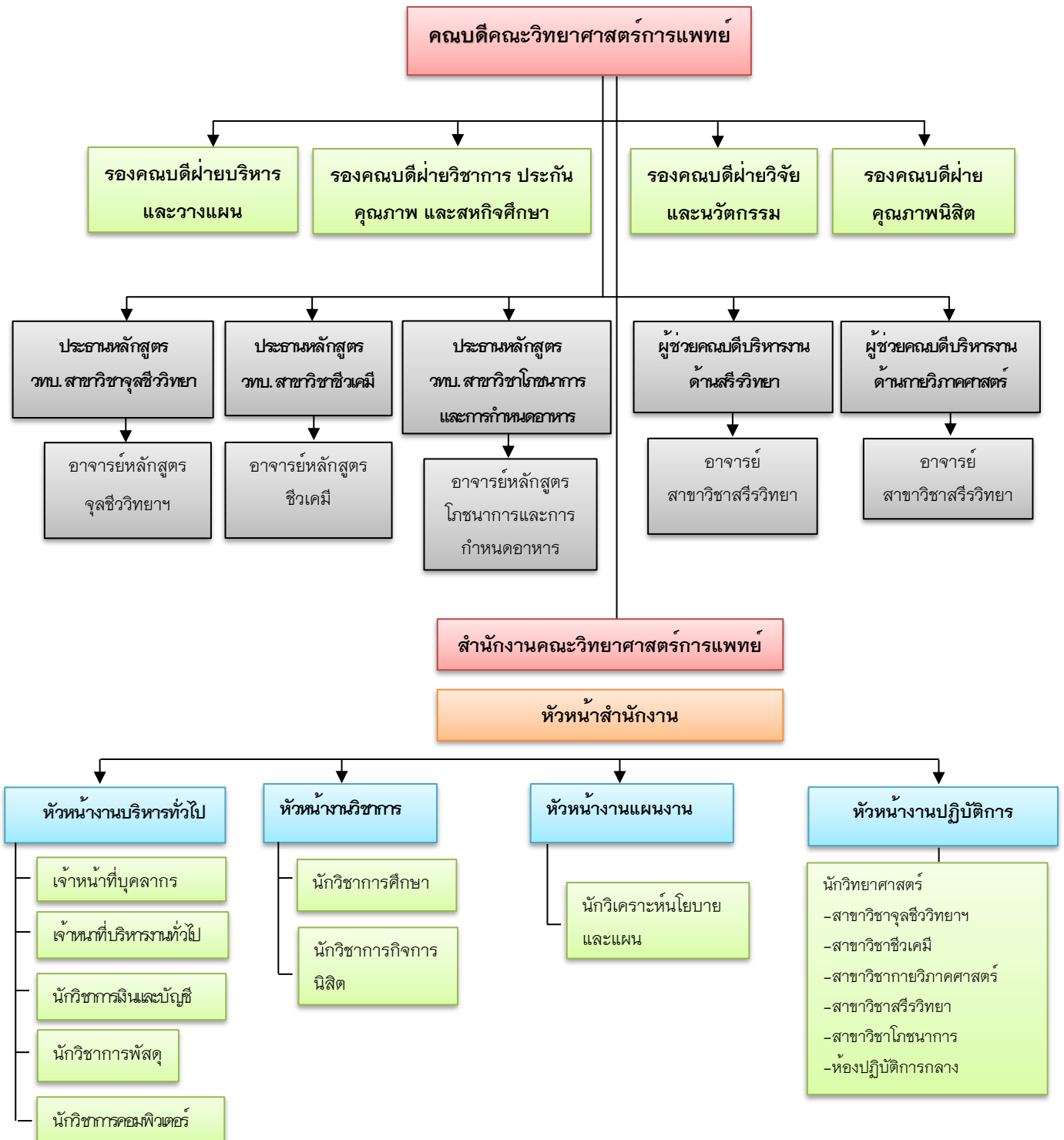
- 1) หลักสูตรวิทยาศาสตร์บัณฑิต สาขาวิชาจุลชีววิทยา
- 2) หลักสูตรวิทยาศาสตร์บัณฑิต สาขาวิชาชีวเคมี
- 3) หลักสูตรวิทยาศาสตร์บัณฑิต สาขาวิชาโภชนาการและการกำหนดอาหาร
- 4) สาขาวิชาสรีรวิทยา
- 5) สาขาวิชากายวิภาคศาสตร์

แบ่งการบริหารงานภายในองค์กรดังต่อไปนี้

โครงสร้างองค์กรคณะวิทยาศาสตร์การแพทย์



โครงสร้างบริหารงานภายในคณะวิทยาศาสตร์การแพทย์



บทที่ 2

สภาพปัจจุบันด้านการบริหารทรัพยากรบุคคล

ข้อมูลบุคลากรสายวิชาการคณะวิทยาศาสตร์การแพทย์

สาขาวิชากายวิภาคศาสตร์

ลำดับที่	ชื่อ - สกุล	วุฒิการศึกษา	สถานะ
1	ดร.กมลวรรณ จงสมชัย	ปร.ด.กายวิภาคศาสตร์และ ชีววิทยาโครงสร้าง	ปฏิบัติงาน
2	ดร.จารุพล มหิไพศ	ปร.ด.กายวิภาคศาสตร์	ปฏิบัติงาน
3	นางสาวจิตตราพร ทิพย์มาลา	วท.ม.กายวิภาคศาสตร์	ปฏิบัติงาน
4	นางสาวณัฐมน ธนศรีวีรุตน์นันท	วท.ม.กายวิภาคศาสตร์	ปฏิบัติงาน
5	ผศ.ดร.ภูวดล ดั่งโต	ปร.ด.นิติวิทยากระดูก	ปฏิบัติงาน
6	ดร.ลออรัตน์ พัวพิทยาเลิศ	วท.ด.กายวิภาคศาสตร์	ปฏิบัติงาน
7	ดร.วไลลักษณ์ ภูสันต์	วท.ด.กายวิภาคศาสตร์	ปฏิบัติงาน
8	ดร.ศตพร แจ่มสุวรรณ	Ph.D.Neuroscience	ปฏิบัติงาน
9	ดร.ศรินทร์ ธรรมยศ	ปร.ด.กายวิภาคศาสตร์	ปฏิบัติงาน
10	ดร.สิทธิศักดิ์ ทองรอง	Ph.D.Humanmedizin [Humanmedicine]	ปฏิบัติงาน
11	ดร.หทัยชนก ชมภูพิน	ปร.ด.นิติวิทยากระดูก	ปฏิบัติงาน
12	ดร.อานนท์ พัดเกิด	ปร.ด.กายวิภาคศาสตร์และ ชีววิทยาโครงสร้าง	ปฏิบัติงาน
13	นางสุรัศวี พรหมสุวรรณ	วท.ม.กายวิภาคศาสตร์	ลาศึกษาต่อ
14	นายธีระ จันทรมณี	วท.ม.กายวิภาคศาสตร์	ลาศึกษาต่อ
15	นางสาวปิยะกาญจน์ บุญเต็ม	วท.ม.กายวิภาคศาสตร์	ลาศึกษาต่อ

หลักสูตรวิทยาศาสตร์บัณฑิต สาขาวิชาจุลชีววิทยา

ลำดับที่	ชื่อ - สกุล	วุฒิการศึกษา	สถานะ
1	ผศ.ดร.ธิดา ไชยวงศ์ศรี	วท.ด.เทคโนโลยีชีวภาพ	ปฏิบัติงาน
2	ผศ.ดร.ศิริลักษณ์ สันพา	Ph.D. (Science and Engineering)	ปฏิบัติงาน
3	ผศ.ดร.เนติ เงินแพทย์	วท.ด.ชีววิทยา	ปฏิบัติงาน
4	ดร.สมศักดิ์ ธรรมวงษ์	วท.ด.จุลชีววิทยา	ปฏิบัติงาน
5	ผศ.ดร.อัจฉริยา ยศบุญเรือง	วท.ด.เภสัชศาสตร์	ปฏิบัติงาน
6	ดร.เอกลักษณ์ พุกนุ่น	ปร.ด.จุลชีววิทยาทางการแพทย์	ปฏิบัติงาน
7	ผศ.ดร.อรอำไพ จาภา	Ph.D. (Veterinary Medicine and Science)	ปฏิบัติงาน
8	ผศ.ดร.สุริวัลย์ บำรุงไทย	ปร.ด.จุลชีววิทยาทางการแพทย์	ปฏิบัติงาน
9	ดร.ศิริกาญจน์ สันพา	วท.ด.เทคโนโลยีชีวภาพ	ปฏิบัติงาน
10	ดร.อชิรญา ศิริภาพ	ปร.ด.จุลชีววิทยาสาธารณสุข	ปฏิบัติงาน
11	ดร.ธนวุฒิ พรหมปัญญาชัย	ปร.ด.จุลชีววิทยา	ปฏิบัติงาน
12	ผศ.ดร.ธัชพล เมธารัฐกุล	สาธารณสุขศาสตรดุษฎีบัณฑิต (การผลิตวิทยา)	ปฏิบัติงาน
13	ผศ.ดร.กฤตปภัช ต้นตอมรกุล	สาธารณสุขศาสตรดุษฎีบัณฑิต (การผลิตวิทยา)	ปฏิบัติงาน
14	ผศ.ดร.กานต์รวี ขยัน	Ph.D. (วิทยาศาสตร์ชีวการแพทย์)	ปฏิบัติงาน
15	ผศ.ดร.อัญชลี ระวีงการ	Ph.D. (Science and Engineering)	ปฏิบัติงาน
16	ดร.กฤษณะ คู่เทียม	ปร.ด.วิทยานุกุมคุ้มกัน	ปฏิบัติงาน
17	ดร.นิศรา บุญเกิด	ปร.ด.ชีวเวชศาสตร์	ปฏิบัติงาน
18	อาจารย์บัณฑิตวิชญ์ สิริเวชวิริยะ	วท.ม.อายุรศาสตร์เขตร้อน	ปฏิบัติงาน
19	อาจารย์นิคม นาคสุพรรณ	วท.ม.จุลชีววิทยา	ปฏิบัติงาน
20	ผศ.จิตกรกุล สุวรรณเจริญ	วท.ม.การผลิตวิทยาทางการแพทย์	ปฏิบัติงาน
21	อาจารย์กฤษณา พุกอินทร์	วท.ม.จุลชีววิทยา	ปฏิบัติงาน
22	อาจารย์อนงค์ คิตติ	วท.ม.จุลชีววิทยา	ลาศึกษาต่อ
23	อาจารย์สรวิชญ์ อุปคุตษ์	วท.ม.การผลิตวิทยา	ลาศึกษาต่อ

หลักสูตรวิทยาศาสตร์บัณฑิต สาขาวิชาชีวเคมี

ลำดับที่	ชื่อ - สกุล	วุฒิการศึกษา	สถานะ
1	รศ.ดร.สุภกร พงศบางโพธิ์	Ph.D. ชีวเคมี	ปฏิบัติงาน
2	ผศ.ดร.ชลธิดา เทพหินลับ	วท.ด.ชีวเคมี	ปฏิบัติงาน
3	ดร.พิชญะ คำอ้าย	วท.ด.ชีวเคมี	ปฏิบัติงาน
4	ผศ.ดร.กฤษชัย พูลเจริญ	Ph.D. Medical Science	ปฏิบัติงาน
5	ผศ.ดร.พญงค์ดี ตันติไพบูลย์วงศ์	วท.ด.เทคโนโลยีชีวภาพ	ปฏิบัติงาน
6	ผศ.ดร.กนกกาญจน์ พรหมน้อย	วท.ด.ชีวเคมี	ปฏิบัติงาน
7	ผศ.ดร.วชิราภรณ์ ทิพย์สุวรรณ	วท.ด.ชีวเคมี	ปฏิบัติงาน
8	ผศ.ดร.ธีรภัทร ศรีรัตนโชติ	วท.ด.วิทยาศาสตร์ชีวภาพ	ปฏิบัติงาน
9	ดร.อำนาจ อ่อนสะอาด	ปร.ด.วิทยาศาสตร์การแพทย์	ปฏิบัติงาน
10	ผศ.ดร.อรดา ชุมภูคำ	Ph.D. Chemical Biology	ปฏิบัติงาน
11	ดร.กนกทิพย์ เพชรรัตน์	วท.ด.ชีวเคมี	ปฏิบัติงาน
12	ผศ.ดร.คมศักดิ์ พิณณะ	วท.ด.ชีวเคมี	ปฏิบัติงาน
13	ผศ.ดร.วิทยา ชัยวังเย็น	Ph.D. Experimental Medicine	ปฏิบัติงาน
14	ดร.จุฑามาศ เทพมาลี	ปร.ด.วิทยาภูมิคุ้มกัน (หลักสูตรนานาชาติ)	ปฏิบัติงาน
15	ดร.ธนวัฒน์ แผงเกษร	ปร.ด.ชีวเคมี	ปฏิบัติงาน
16	ดร.นิจติยา สุวรรณสม	Ph.D.ชีววิทยาของเซลล์และโมเลกุล	ปฏิบัติงาน
17	ดร.อาทิตย์ ทิมอ่วม	วท.ด.ชีวเวชศาสตร์	ปฏิบัติงาน
18	ดร.จักรพงษ์ คนธรรม์	การศึกษาดุสิตบัณฑิต ชีวเคมี	ปฏิบัติงาน
19	อาจารย์รุ่งทิพย์ ทองบุญโท	วท.ม.ชีวเคมี	ปฏิบัติงาน

หลักสูตรวิทยาศาสตร์บัณฑิต สาขาวิชาโภชนาการ

ลำดับที่	ชื่อ - สกุล	วุฒิการศึกษา	สถานะ
1	ผศ.ดร.สุรศักดิ์ ใจเขียนดี	ปร.ด. วิทยาศาสตร์เขตร้อน	ปฏิบัติงาน
2	ผศ.ดร.ศุภชัย เจริญสิน	Ph.D. Medical Science	ปฏิบัติงาน
3	ดร.วิทวัส สัจจาพงศ์	ปร.ด.โภชนศาสตร์	ปฏิบัติงาน
4	อาจารย์ขมนาด สิงห์หันต์	วท.ม.อาหารและโภชนาการเพื่อการพัฒนา	ปฏิบัติงาน
5	อาจารย์ณัฐพล ทศนสุวรรณ	วท.ม.อาหารและโภชนาการเพื่อการพัฒนา	ปฏิบัติงาน
6	อาจารย์นริศรา พันธุ์รัตน์	วท.ม.อาหารและโภชนาการเพื่อการพัฒนา	ปฏิบัติงาน
7	อาจารย์ปณตทัต สุทธิรักษ์	วท.ม.อาหารและโภชนาการเพื่อการพัฒนา	ปฏิบัติงาน
8	อาจารย์ยุพา ซาญวิกรัย	วท.ม.อาหารและโภชนาการเพื่อการพัฒนา	ลาศึกษาต่อ

สาขาวิชาสรีรวิทยา

ลำดับที่	ชื่อ - สกุล	วุฒิการศึกษา	สถานะ
1	ผศ.ดร.สุรศักดิ์ ประสานพันธ์	Ph.D. Medicine	ปฏิบัติงาน
2	ดร.มารุต แก้ววงศ์	วท.ด.สรีรวิทยา	ปฏิบัติงาน
3	ผศ.ดร.วาทีตา ผจญภัย	ปร.ด.ประสาทวิทยาศาสตร์	ปฏิบัติงาน
4	ผศ.ดร.ณภัทร ศรีรักษา	ปร.ด.ประสาทวิทยาศาสตร์	ปฏิบัติงาน
5	รศ.ดร.อัจฉราภรณ์ ดวงใจ	วท.ด.เภสัชศาสตร์	ปฏิบัติงาน
6	ผศ.ดร.นภาพันท์ กังวาล	Ph.D. Pharmacy	ปฏิบัติงาน
7	ดร.รัชนีพร กงซุย	Ph.D. Human Physiology	ปฏิบัติงาน
8	ดร.ธิชานนท์ พรหมศรีสุข	ปร.ด.สรีรวิทยาทางการแพทย์	ปฏิบัติงาน
9	ดร.อนงค์ภรณ์ ขอบรูป	ปร.ด.สรีรวิทยา	ปฏิบัติงาน
10	ผศ.ดร.วัชรภรณ์ ปรีดาภิรมย์	ปร.ด.สรีรวิทยา	ปฏิบัติงาน
11	ดร.อัจฉราภรณ์ อ่อนตะวงศ์	ปร.ด.สรีรวิทยา	ปฏิบัติงาน

12	ดร.ศิรินารถ เพ็งเนตร	วท.ด.สรีรวิทยา	ปฏิบัติงาน
13	อาจารย์ณัฐกร คำแก้ว	วท.ม.วิทยาศาสตร์การแพทย์	ปฏิบัติงาน
14	อาจารย์ศศิวิมล พรอมสาร	วท.ม.สรีรวิทยา	ลาศึกษาต่อ

ข้อมูลบุคลากรสายสนับสนุนคณะวิทยาศาสตร์การแพทย์

สำนักงานธุรการ

ลำดับที่	ชื่อ - สกุล	วุฒิการศึกษา	สถานะ
1	นางฉัตรกานต์ เสมอเชื้อ	กศ.ม.(การบริหารการศึกษา)	ปฏิบัติงาน
2	นางสาวนิภาพร ตันเครือ	ค.บ.(ชีววิทยา)	ปฏิบัติงาน
3	นางสาวระชล เครือสาร	บธ.บ.(การจัดการทั่วไป)	ปฏิบัติงาน
4	นายวิทยา สุนะดี	วท.บ.(วิทยาการคอมพิวเตอร์)	ปฏิบัติงาน
5	นายณฤพงค์ สันทราย	น.บ.(นิติศาสตร์)	ปฏิบัติงาน
6	นางหนึ่งฤทัย เทพสิงห์	บธ.บ.(การบัญชี)	ปฏิบัติงาน
7	นางภัลลษิรา ชิวงษา	บธ.บ.(การจัดการธุรกิจ)	ปฏิบัติงาน
8	นางสาวรัชนีภา ไผ่จิต	บธ.บ.(การบริหารธุรกิจ)	ปฏิบัติงาน
9	นางอรดี กาศโอสถ	วท.บ.(การจัดการ ทรัพยากรธรรมชาติและ สิ่งแวดล้อม)	ปฏิบัติงาน

เจ้าหน้าที่ห้องปฏิบัติการ

ลำดับที่	ชื่อ - สกุล	วุฒิการศึกษา	สถานะ
1	นางสาวปิยะวรรณ นันทาบุญ	วท.บ.(เทคโนโลยีสิ่งแวดล้อม)	ปฏิบัติงาน
2	นายอภิสิทธิ์ โกชงาม	พธ.บ.สาขาวิชารัฐศาสตร์	ปฏิบัติงาน
3	นายอภิรักษ์ กาดาสาย	วท.บ.(เคมี)	ปฏิบัติงาน
4	นางสาวอังคณา สงเคราะห์	วท.บ.(ชีวเคมี)	ปฏิบัติงาน
5	นางสาวทัตดาว อินทร์ประสิทธิ์	วท.ม.(วิทยาศาสตร์การแพทย์)	ปฏิบัติงาน
6	นางขวัญหล้า แสนสุภา	วท.บ.(ชีววิทยาประยุกต์)	ปฏิบัติงาน

7	นายทศพล สมบูรณ์	วท.บ.(จุลชีววิทยา)	ปฏิบัติงาน
8	นางสาวพรรณราย ภิบาลภักดี	วท.ม.(จุลชีววิทยา)	ปฏิบัติงาน
9	นางสาววาสนา เมืองวงศ์	วท.บ.(จุลชีววิทยา)	ปฏิบัติงาน
10	นางสาวชอพงกา พวงศรี	วท.ม.(เทคโนโลยีชีวภาพ)	ปฏิบัติงาน
11	นายภาณุมาศ ดีเยี่ยม	วท.บ.(วิทยาศาสตร์การแพทย์)	ปฏิบัติงาน
12	นายปฏิพล บุญตัน	วท.บ.(เทคโนโลยีชีวภาพ)	ปฏิบัติงาน
13	นางสาวสุทธิพร สมเนตร	วท.บ.(จุลชีววิทยา)	ปฏิบัติงาน
14	นายสุวัฒน์ คำลือ	วท.บ.(เกษตรศาสตร์)	ปฏิบัติงาน
15	นายสุรเชษฐ์ วงศ์ปิ่นคำ	วท.บ.(ชีววิทยา)	ปฏิบัติงาน
16	นายสุวัฒน์ศักดิ์ ตานศักดิ์ดา	วท.ม.(เทคโนโลยีชีวภาพ)	ปฏิบัติงาน
17	นางสาวรัตนา ใจบุญ	วท.บ.(เทคโนโลยีชีวภาพ)	ปฏิบัติงาน
18	นางสาวพัชรินทร์ ใจข้อ	วท.บ.(เกษตรศาสตร์)	ปฏิบัติงาน

ตารางที่ 1 สรุปข้อมูลจำนวนอาจารย์และบุคลากร

อัตรากำลัง	จำนวน (อัตรา)	
บุคลากรสายวิชาการ 79 คน	ปฏิบัติงาน	72
	ลาศึกษาต่อ	7
บุคลากรสายสนับสนุน 27 คน	สำนักงาน	9
	ปฏิบัติการ	18
	รวม	106

ตารางที่ 2 คุณวุฒิบุคลากรสายวิชาการที่ปฏิบัติงานจริง

สาขาวิชา/หลักสูตร	วุฒิการศึกษา			รวม
	ปริญญาตรี	ปริญญาโท	ปริญญาเอก	
กายวิภาคศาสตร์	-	2	10	12
จุลชีววิทยา	-	4	17	21
ชีวเคมี	-	1	18	19
โภชนาการฯ	-	4	3	7
สัตววิทยา	-	1	12	13
รวม	-	12	60	72

ตารางที่ 3 คุณวุฒิบุคลากรสายวิชาการที่ลาศึกษาต่อ

สาขาวิชา/หลักสูตร	วุฒิการศึกษา			รวม
	ปริญญาตรี	ปริญญาโท	ปริญญาเอก	
กายวิภาคศาสตร์	-	3	-	3
จุลชีววิทยา	-	2	-	2
ชีวเคมี	-	-	-	-
โภชนาการ	-	1	-	1
สรีรวิทยา	-	1	-	1
รวม	-	7	-	7

ตารางที่ 4 ตำแหน่งทางวิชาการของบุคลากรสายวิชาการแยกตามสาขาวิชา

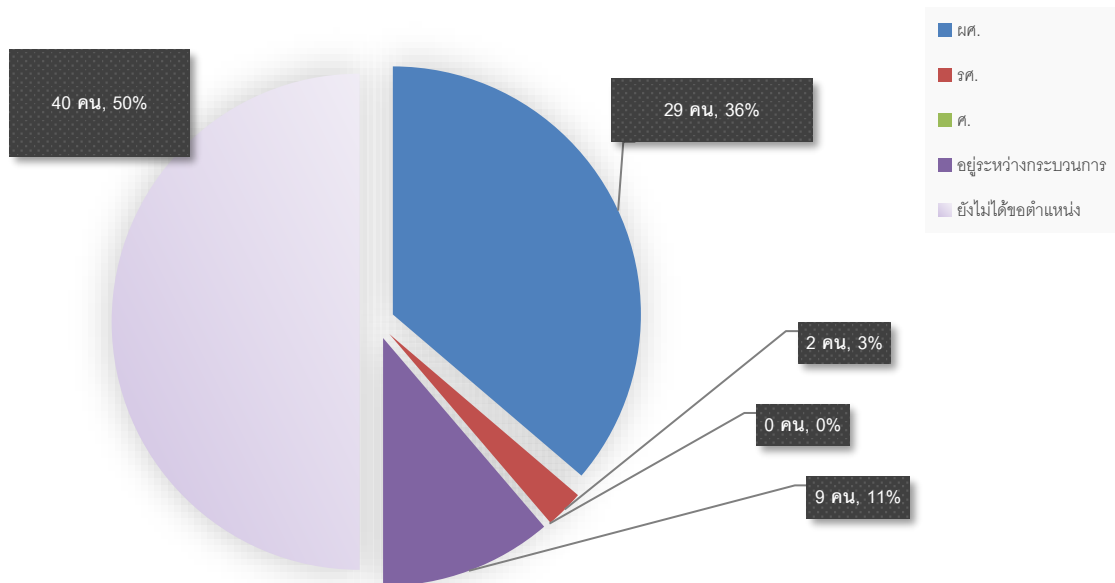
สาขาวิชา	ตำแหน่งทางวิชาการ			รวม
	ผศ.	รศ.	ศ.	
กายวิภาคศาสตร์	1	-	-	1
จุลชีววิทยาและปรสิตวิทยา	11	-	-	11
ชีวเคมี	9	1	-	10
โภชนาการ	3	-	-	3
สรีรวิทยา	5	1	-	6
รวม	31	2	-	31

ตารางที่ 5 คุณวุฒิบุคลากรสายสนับสนุน

สาขาวิชา	วุฒิการศึกษา			รวม
	ปริญญาตรี	ปริญญาโท	ปริญญาเอก	
สำนักงานธุรการ	8	1	-	9
กายวิภาคศาสตร์	3	-	-	3
จุลชีววิทยาและปรสิตวิทยา	3	3	-	6
ชีวเคมี	4	-	-	4
โภชนาการ	1	1	-	2
สรีรวิทยา	2	-	-	2
ห้องปฏิบัติการวิจัยกลาง	1	-	-	1
รวม	22	5	-	27

สรุปการเข้าสู่ตำแหน่งทางวิชาการของพนักงานสายวิชาการ

สาขาวิชา/หลักสูตร	ปี พ.ศ.2560			ปี พ.ศ.2561			ปี พ.ศ.2562			ปี พ.ศ.2563			ปี พ.ศ.2564		
	ผศ.	รศ.	ศ.	ผศ.	รศ.	ศ.	ผศ.	รศ.	ศ.	ผศ.	รศ.	ศ.	ผศ.	รศ.	ศ.
สาขาวิชากายวิภาคศาสตร์	-	-	-	1	-	-	-	-	-	-	-	-	-	-	-
หลักสูตรจุลชีววิทยา	1	-	-	2	-	-	2	-	-	6	-	-	-	-	-
หลักสูตรชีวเคมี	-	-	-	1	-	-	4	-	-	3	-	-	1	-	-
สาขาวิชาสัตววิทยา	2	-	-	-	-	-	-	-	-	2	1	-	-	-	-
หลักสูตรโภชนาการฯ	-	-	-	-	-	-	-	-	-	2	-	-	-	-	-
รวม	3	-	-	4	-	-	6	-	-	13	1	-	1	-	-



จากข้อมูลของบุคลากรทั้งหมดสรุปได้ดังนี้คือ

1. บุคลากรสายวิชาการมีวุฒิการศึกษาในระดับปริญญาเอก จำนวน 60 คน จากจำนวนทั้งหมด 79 คน คิดเป็นร้อยละ 75.94 และมีวุฒิปริญญาโท 19 คน คิดเป็นร้อยละ 24.06 และลาศึกษาต่อระดับปริญญาเอก 7 คน
2. บุคลากรสายวิชาการได้รับตำแหน่งทางวิชาการ จำนวน 30 คน (รศ. 2 คน และ ผศ. 28 คน) จากจำนวนทั้งหมด 79 คน คิดเป็นร้อยละ 37.97 และอยู่ระหว่างกระบวนการขอตำแหน่งทางวิชาการ รองศาสตราจารย์ 1 ท่าน ขอผู้ช่วยศาสตราจารย์ 3 ท่าน ประเมินการสอนเพื่อเตรียมขอตำแหน่งทางวิชาการ 4 ท่าน
3. บุคลากรสายสนับสนุนที่ได้ตำแหน่งชำนาญงาน จำนวน 0 คน จากจำนวนทั้งหมด 27 คน

บทที่ 3

แผนพัฒนาบุคลากรคณะวิทยาศาสตร์การแพทย์ พ.ศ. 2563 – 2567

วัตถุประสงค์

1. เพื่อพัฒนาอาจารย์ ให้มีคุณวุฒิในระดับปริญญาเอกในทุกหลักสูตร/สาขาวิชา
2. เพื่อพัฒนาอาจารย์ ให้มีตำแหน่งทางตำแหน่งวิชาการเพิ่มขึ้น
3. พัฒนาบุคลากรสายสนับสนุนให้เข้าสู่ตำแหน่งชำนาญงาน ชำนาญงานพิเศษ
4. วางแผนบุคลากรให้เพียงพอต่อการดำเนินงานกิจกรรมต่างๆ ตามพันธกิจของคณะ
5. เพื่อเสริมสร้างการบริหารงานให้มีประสิทธิภาพและโปร่งใส

แผนพัฒนาบุคลากรคณะวิทยาศาสตร์การแพทย์ พ.ศ. 2563 – 2567 มีทั้งหมด 3 ระยะ คือ

1. แผนพัฒนาบุคลากรระยะสั้น (1 ปี)
2. แผนพัฒนาบุคลากรระยะยาว (5 ปี)
3. แผนการเกษียณอายุการปฏิบัติงานของบุคลากรคณะวิทยาศาสตร์การแพทย์

1. แผนพัฒนาบุคลากรระยะสั้น (1 ปี)

คณะมีแผนการพัฒนาบุคลากรทั้งสายวิชาการและสนับสนุนระยะสั้น โดยทำการสำรวจข้อมูลความต้องการพัฒนาตนเอง ซึ่งทางคณะก็ได้นำข้อมูลดังกล่าวมาใช้ในการอบรมหรือส่งบุคลากรเพื่อพัฒนาตนเองโดยใช้งบประมาณของคณะ ดังที่แสดงในตารางที่ 6 เช่น โครงการพัฒนาศักยภาพของบุคลากรสายสนับสนุนประจำปี 2564 โครงการสนับสนุนการวิจัย คณะวิทยาศาสตร์การแพทย์ ประจำปี 2564 โครงการเตรียมความพร้อมด้านความปลอดภัยทางชีวภาพ (Biosecurity) ประจำปี 2564 โครงการพัฒนาอาจารย์ผู้มีอาชีพด้านการสอน ประจำปี 2564 โครงการยกระดับความปลอดภัยห้องปฏิบัติการที่ได้รับมาตรฐาน ESPReL ประจำปี 2564 โครงการพี่เลี้ยงนักวิจัย ประจำปี 2564 โครงการ KM จัดซื้อจัดจ้างและบริหารงาน พัสดุ ประจำปี 2564 การอบรมขั้นตอนการดับเพลิงเบื้องต้น โครงการ Green Office ประจำปี 2564 เป็นต้น นอกจากนี้ยังมีการจัดสรรงบประมาณสนับสนุนจากคณะ ให้บุคลากรสายวิชาการคนละอย่างน้อย 10,000 บาท/ปี และสายสายสนับสนุนคนละ 8,000 บาทต่อปี เพื่อให้ไปอบรม ประชุม หรือสัมมนา เพื่อพัฒนาตนเองตามหัวข้อที่ตนเองสนใจ และหลังจากการได้เข้าร่วมการอบรม ประชุม หรือสัมมนาแล้วให้แจ้งผลการอบรมต่อผู้บริหารคณะฯ รับทราบ

ตารางที่ 6 โครงการในแผนปฏิบัติการประจำปี พ.ศ. 2564 ที่พัฒนาบุคลากรระยะสั้น 1 ปี

ที่	รายการ	งปม.จัดสรร	ระยะเวลา
1	โครงการพัฒนาศักยภาพของบุคลากรสายสนับสนุนประจำปี 2564	50,000.00	พ.ย. 2563 – พ.ย. 2563
2	โครงการสนับสนุนการวิจัย คณะวิทยาศาสตร์การแพทย์ ประจำปี 2564	600,000.00	ต.ค. 2563 – ก.ย. 2564
3	โครงการเตรียมความพร้อมด้านความปลอดภัยทางชีวภาพ (Biosecurity) ประจำปี 2564	30,000.00	พ.ย. 2563 – พ.ย. 2563
4	โครงการพี่เลี้ยงนักวิจัย ประจำปี 2564	30,000.00	ธ.ค. 2563 – ส.ค. 2564
5	โครงการพัฒนาอาจารย์ผู้มีอาชีพด้านการสอน ประจำปี 2564	30,000.00	ก.พ. 2564 – มี.ย. 2564
6	โครงการสนับสนุนการทำต้นแบบผลิตภัณฑ์ ประจำปี 2564	50,000.00	พ.ย. 2563 – ส.ค. 2564
7	โครงการสร้างเครือข่ายความร่วมมือกับภาคเอกชน ประจำปี 2564	100,000.00	เม.ย. 2564 – เม.ย. 2564
8	โครงการ Green Office ประจำปี 2564	10,000.00	ม.ค. 2564 – ส.ค. 2564
9	โครงการส่งเสริมผลงานวิจัยและนวัตกรรมเพื่อพัฒนาชุมชน ประจำปี 2564	20,000.00	มี.ย. 2564 – มี.ย. 2564
10	โครงการยกระดับความปลอดภัยห้องปฏิบัติการที่ได้รับมาตรฐาน ESPrEL ประจำปี 2564	15,000.00	มี.ค. 2564 – เม.ย. 2564
11	โครงการ KM จัดซื้อจัดจ้างและบริหารงานพัสดุ ประจำปี 2564	6,000.00	ต.ค. 2563 – ต.ค. 2563

นอกจากนี้คณะยังได้มีการคำนวณอัตราเพิ่มของบุคลากรสายวิชาการตามค่า FTES แล้วนำข้อมูลประกอบการของบุคลากรเพิ่มเติมจากมหาวิทยาลัยพะเยาให้เพียงพอ ซึ่งในปี 2564 ก็ได้อนุมัติกรอบอัตรากำลังเพิ่มเติม 1 อัตรา ในหลักสูตรโภชนาการและโภชนบำบัด

ตารางที่ 8 ตารางแสดงอัตราพึงของบุคลากรสายวิชาการ

หลักสูตร/สาขาวิชา	หน่วยกิต	จำนวนนิสิต	ค่าSCH (1)×(2)	ค่าFTES (3)/36	อัตราพึงมี /อัตรา ตามเกณฑ์	อัตราที่มี อยู่จริง	ปฏิบัติงาน จริง	ลาศึกษาต่อ
หลักสูตรจุฬาลงกรณ์มหาวิทยาลัย	154.00	3879.00	11632.00	646.22	20.50	23	21	2
หลักสูตรชีวเคมี	99.00	1857.00	6066.00	337.00	12.91	19	19	-
หลักสูตรโภชนาการ	78.00	1280.00	3814.00	211.89	10.59	8	7	1
สาขาวิชากายวิภาคศาสตร์	39.00	1330.00	3929.00	218.28	14.66	15	12	3
สาขาวิชาสัตววิทยา	48.00	1096.00	3263.00	181.28	13.14	13	12	1

2. แผนพัฒนาบุคลากรระยะยาว (5 ปี)

คณะวิทยาศาสตร์การแพทย์ มีทั้งหมด 3 หลักสูตร 2 สาขาวิชา คือ 1. หลักสูตรวิทยาศาสตร์บัณฑิตสาขาวิชาจุฬาลงกรณ์มหาวิทยาลัย 2. หลักสูตรวิทยาศาสตร์บัณฑิต สาขาวิชาชีวเคมี 3. หลักสูตรวิทยาศาสตร์บัณฑิต สาขาวิชาโภชนาการและการกำหนดอาหาร และ 4. สาขาวิชาสัตววิทยา 5. สาขาวิชากายวิภาคศาสตร์ ในปัจจุบันคณะวิทยาศาสตร์การแพทย์มีอาจารย์จำนวนทั้งหมด 79 คน ทางคณะมีการส่งเสริมให้อาจารย์ไปศึกษาต่อเพื่อปรับวุฒิการศึกษา ปัจจุบันมีอาจารย์อยู่ระหว่างลาศึกษาต่อระดับปริญญาเอกทั้งในและต่างประเทศ จำนวน 7 คน และทางคณะได้มีการติดตามความก้าวหน้าในการลาศึกษาต่อเป็นระยะ ถ้าอาจารย์ท่านใดไม่สำเร็จตามระยะเวลาที่กำหนด จะให้ดำเนินการจัดทำหนังสือขอขยายระยะเวลาการศึกษาครั้งละ 6 เดือน ตามระเบียบของมหาวิทยาลัย นอกจากนี้คณะยังส่งเสริมให้อาจารย์ยื่นขอตำแหน่งทางวิชาการมากขึ้น โดยจัดโครงการเพื่อกระตุ้นให้มีการขอตำแหน่งทางวิชาการ เช่น การอบรมการเขียนโครงร่างงานวิจัย การอบรมเพื่อขอตำแหน่งทางวิชาการ เป็นต้น

ตารางที่ 9 แผนอัตรากำลังบุคลากรสายวิชาการที่จะจบการศึกษาระดับปริญญาเอกในแต่ละปีตามระยะเวลาที่ลาศึกษาต่อ แยกตามสาขาวิชา

สาขาวิชา/หลักสูตร	พ.ศ.2563	พ.ศ.2564	พ.ศ.2565	พ.ศ.2566
	ปริญญาเอก (คน)	ปริญญาเอก (คน)	ปริญญาเอก (คน)	ปริญญาเอก (คน)
สาขาวิชากายวิภาคศาสตร์	0	1	1	0
หลักสูตรจุฬาลงกรณ์มหาวิทยาลัย	0	1	1	0
หลักสูตรชีวเคมี	0	0	0	0

สาขาวิชา/หลักสูตร	พ.ศ.2563	พ.ศ.2564	พ.ศ.2565	พ.ศ.2566
	ปริญญาเอก (คน)	ปริญญาเอก (คน)	ปริญญาเอก (คน)	ปริญญาเอก (คน)
สาขาวิชาสรีรวิทยา	1	0	0	0
หลักสูตรโภชนาการฯ	0	0	1	0
รวม	7	7	5	2

ตารางที่ 10 แผนการพัฒนาบุคลากรในการส่งเสริมให้อาจารย์ไปศึกษาต่อ ระดับ ป. เอก ในแต่ละปีแยกตามสาขาวิชาใน ปี พ.ศ. 2564-2568

สาขาวิชา	พ.ศ. 2564	พ.ศ. 2565	พ.ศ. 2566	พ.ศ. 2567	พ.ศ. 2568
สาขาวิชากายวิภาคศาสตร์	-	-	2	-	-
หลักสูตรจุลชีววิทยา	-	1	1	-	-
หลักสูตรชีวเคมี	-	-	-	-	1
สาขาวิชาสรีรวิทยา	-	-	-	-	-
หลักสูตรโภชนาการฯ	-	1	-	1	2
รวม	-	2	3	1	3

นอกจากนี้ ทางคณะฯ มีแผนพัฒนาอาจารย์ที่ยังไม่มีตำแหน่งวิชาการ ให้มีการยื่นขอตำแหน่งวิชาการอย่างต่อเนื่อง ทำให้จำนวนของอาจารย์ที่ได้ตำแหน่งทางวิชาการก็เพิ่มขึ้น จากข้อมูลผู้มีตำแหน่งทางวิชาการในปี 2562 มีตำแหน่งผู้ช่วยศาสตราจารย์จำนวน 16 ท่าน และรองศาสตราจารย์ 1 ท่าน แต่ในปีปัจจุบัน อาจารย์ในคณะวิทยาศาสตร์การแพทย์มีตำแหน่งทางวิชาการเพิ่มขึ้น คือ มีตำแหน่งผู้ช่วยศาสตราจารย์จำนวน 28 ท่าน รองศาสตราจารย์ 2 ท่าน และอยู่ระหว่างกระบวนการขอตำแหน่งรองศาสตราจารย์ 1 ท่าน ขอผู้ช่วยศาสตราจารย์ 3 ท่าน ประเมินการสอนเพื่อเตรียมขอตำแหน่งทางวิชาการ 4 ท่าน อย่างไรก็ตามคณะฯก็มีแผนที่จะพัฒนาให้อาจารย์มีตำแหน่งทางวิชาการที่สูงขึ้น (ตาราง 9) โดยมีการจัดโครงการสนับสนุน เช่น โครงการสนับสนุนการวิจัย คณะวิทยาศาสตร์การแพทย์ ประจำปี 2564 โครงการยกระดับความปลอดภัยห้องปฏิบัติการที่ได้รับมาตรฐาน ESPReL ประจำปี 2564 โครงการที่เลี้ยงนักวิจัย ประจำปี 2564 โครงการพัฒนาอาจารย์ผู้มืออาชีพด้านการสอน ประจำปี 2564 เป็นต้น

ตารางที่ 11 แผนการพัฒนาบุคลากรสู่ตำแหน่งทางวิชาการในแต่ละปี แยกตามสาขาวิชา

สาขาวิชา	พ.ศ.2564			พ.ศ.2565			พ.ศ.2566			พ.ศ.2567			พ.ศ.2568		
	ผศ.	รศ.	ศ.	ผศ.	รศ.	ศ.	ผศ.	รศ.	ศ.	ผศ.	รศ.	ศ.	ผศ.	รศ.	ศ.
สาขาวิชากายวิภาคศาสตร์	1	-	-	1	-	-	4	-	-	1	1	-	2	1	-
หลักสูตรจุลชีววิทยา	-	-	-	3	-	-	1	1	-	-	5	-	-	-	-
หลักสูตรชีวเคมี	2	-	-	4	1	-	-	2	-	-	1	-	-	6	-
สาขาวิชาสรีรวิทยา	-	-	-	1	-	-	1	1	-	-	-	-	-	-	-
หลักสูตรโภชนาการฯ	-	-	-	1	1	-	-	-	-	2	1	-	2	-	-
รวม	3	-	-	10	2	-	6	4	-	3	7	-	4	7	-

คณะมีนโยบายสนับสนุนให้บุคลากรสายสนับสนุนมีความก้าวหน้าในสายงาน โดยเชิญวิทยากรมาอบรมเตรียมความพร้อมเข้าสู่ตำแหน่งชำนาญการ รวมทั้งสนับสนุนงบประมาณในการพัฒนางานประจำในหัวข้อวิจัยที่จะเป็นประโยชน์ในการแก้ไขปัญหาทางงานหรือปรับปรุงพัฒนางาน และผลงานดังกล่าวสามารถนำมาใช้ประกอบการเข้าสู่ตำแหน่งชำนาญการได้ นอกจากนี้ยังสนับสนุนงบประมาณในการเดินทางไปเข้าร่วมประชุม หรืออบรมคนละ 8,000 บาท ตามหัวข้อที่สนใจของบุคลากร ผลจากการพัฒนาดังกล่าวทำให้บุคลากรสายสนับสนุนยื่นเอกสารเพื่อเข้ารับการประเมินกรอบตำแหน่งชำนาญการทั้งหมด 6 คน ซึ่งมากที่สุด ในหน่วยงาน/ส่วนงานภายในมหาวิทยาลัยพะเยา

ตารางที่ 12 โครงการ/กิจกรรมที่พัฒนาบุคลากรสายสนับสนุนให้มีตำแหน่งที่สูงขึ้น

หัวข้อที่ส่งเสริมให้มีการอบรม/การให้ทุนสนับสนุน	หมายเหตุ
1. อบรมการเตรียมความพร้อมเข้าสู่ตำแหน่งชำนาญการ เชี่ยวชาญ หัวข้อ การเขียนผลงานทางวิชาการ	ความต้องการของบุคลากร/นโยบายของคณะ
2. สนับสนุนงบประมาณในการพัฒนาตนเอง	ความต้องการของบุคลากร/นโยบายของคณะ
3. สนับสนุนงบประมาณในการพัฒนางานประจำในหัวข้อวิจัยที่จะเป็นประโยชน์ในการแก้ไขปัญหาทางงานหรือปรับปรุงพัฒนางาน	ความต้องการของบุคลากร/นโยบายของคณะ

ตารางที่ 13 แผนการพัฒนาบุคลากรสายสนับสนุนที่จะขอประเมินเข้าสู่ตำแหน่งที่สูงขึ้น แยกตามหลักสูตรสาขาวิชา

สาขาวิชา	พ.ศ. 2564	พ.ศ. 2565	พ.ศ. 2566	พ.ศ. 2567
	ชำนาญการ	ชำนาญการ	ชำนาญการ	ชำนาญการ
สาขาวิชากายวิภาคศาสตร์	1	1	1	-
หลักสูตรจุลชีววิทยา	1	2	1	1
หลักสูตรชีวเคมี	1	1	-	-
สาขาวิชาสรีรวิทยา	1	1	-	-
หลักสูตรโภชนาการฯ	1	1	-	-
สำนักงานธุรการ	3	5	1	-
ห้องปฏิบัติการวิจัยกลาง	-	1	-	-
รวม	8	12	3	1

3. แผนการเกษียณอายุการปฏิบัติงานของบุคลากรคณะวิทยาศาสตร์การแพทย์

จากการวิเคราะห์ข้อมูลพบว่าภายในระยะเวลา 5 ปีข้างหน้ายังไม่มีบุคลากรที่จะเกษียณอายุการปฏิบัติงานทั้งสายวิชาการและสนับสนุน ดังนั้นทางคณะจึงยังไม่มีความจำเป็นต้องดำเนินการหาบุคลากรมาทดแทนในระยะเวลาอันใกล้นี้

ตารางที่ 14 แผนการเกษียณอายุการปฏิบัติงานของพนักงานสายวิชาการ

สาขาวิชา/หลักสูตร	ปีที่เกษียณอายุการปฏิบัติงาน (จำนวนคน)			
	พ.ศ.2561-65	พ.ศ.2566-70	พ.ศ.2571-75	พ.ศ.2576-80
สาขาวิชากายวิภาคศาสตร์	-	-	-	-
หลักสูตรจุลชีววิทยา	-	1	-	3
หลักสูตรชีวเคมี	-	-	3	2
สาขาวิชาสรีรวิทยา	-	-	-	-
หลักสูตรโภชนาการฯ	-	-	-	-
รวม	-	1	3	5

ตารางที่ 15 แผนการเกษียณอายุการปฏิบัติงานของพนักงานสายสนับสนุน

สาขาวิชา/หลักสูตร	ปีที่เกษียณอายุการปฏิบัติงาน (จำนวนคน)			
	พ.ศ.2561-65	พ.ศ.2561-65	พ.ศ.2561-65	พ.ศ.2561-65
สาขาวิชากายวิภาคศาสตร์	-	-	-	-
หลักสูตรจุลชีววิทยา	-	-	-	-
หลักสูตรชีวเคมี	-	-	-	-
สาขาวิชาสรีรวิทยา	-	-	-	-
หลักสูตรโภชนาการฯ	-	-	-	-
สำนักงานธุรการ	-	-	-	-
รวม	-	-	-	-

บทที่ 4

การติดตามและประเมินผลการดำเนินงานตามแผนพัฒนาบุคลากร

การนำแผนพัฒนาบุคลากรคณะวิทยาศาสตร์การแพทย์ ประจำปีงบประมาณ พ.ศ. 2564 ไปสู่การปฏิบัติ จำเป็นต้องให้ความสำคัญต่อการพัฒนาบุคลากรของหน่วยงานให้มีความสอดคล้องกับแผนยุทธศาสตร์ การพัฒนาคณะวิทยาศาสตร์การแพทย์ ประจำปีงบประมาณ พ.ศ. 2564 – 2568 ให้เป็นไปตามประเด็นยุทธศาสตร์ กลยุทธ์มาตรการ และตัวชี้วัดของคณะวิทยาศาสตร์การแพทย์ ที่กำหนดเป็นแนวทางไว้เพื่อพัฒนาบุคลากรของคณะวิทยาศาสตร์การแพทย์ รวมทั้งมีการติดตามประเมินผลการดำเนินงานตามแผนอย่างเป็นระบบเพื่อให้เกิดผลในทางปฏิบัติได้อย่างเป็น รูปธรรม มีการกำหนดแนวทาง การนำแผนการพัฒนาบุคลากร ระยะ 5 ปี (2564–2568) ไปสู่การปฏิบัติโครง/ กิจกรรม ประจำปีงบประมาณ พ.ศ. 2564 เพื่อให้บรรลุวัตถุประสงค์ดังกล่าว จึงกำหนดแนวทางการนำแผนปฏิบัติการประจำปีงบประมาณ พ.ศ. 2564 ดังนี้

1. สร้างความเข้าใจร่วมกันเกี่ยวกับแผนพัฒนาบุคลากร ประจำปีงบประมาณ พ.ศ. 2564 โดยจัดทำแนวทางการสื่อสาร และประชาสัมพันธ์ เพื่อสร้างความเข้าใจในภารกิจ เป้าหมาย และโครงการ/กิจกรรมให้กับบุคลากรของหน่วยงานภายในคณะวิทยาศาสตร์การแพทย์ ได้ทราบถึงบทบาทความรับผิดชอบของตนที่จะสนับสนุนการดำเนินงาน ตามแผนพัฒนาบุคลากรคณะวิทยาศาสตร์การแพทย์ ประจำปีงบประมาณ พ.ศ. 2564

2. การพัฒนาระบบบริหารจัดการบุคลากรสายวิชาการให้มีอัตรากำลังเป็นไปตามเกณฑ์มาตรฐานการจัดการศึกษา การพัฒนาสมรรถนะบุคลากรให้มีทักษะ ความก้าวหน้าทั้งสายวิชาการ/สายบริการ การพัฒนาระบบสวัสดิการต่าง ๆ ให้สอดคล้องกับแผนยุทธศาสตร์การพัฒนาคณะวิทยาศาสตร์การแพทย์

3. มีการกำกับติดตามการดำเนินงานโครงการ/กิจกรรมของหน่วยงาน ให้บรรลุวัตถุประสงค์ตามแผนพัฒนาบุคลากร ประจำปีงบประมาณ พ.ศ. 2564 และสามารถประเมินผลได้อย่างเป็นรูปธรรม

4. มีการติดตามและประเมินผลแผนการพัฒนาบุคลากร ประจำปีงบประมาณ พ.ศ. 2564 ดังนี้

- 4.1 ติดตามผลการลาศึกษาต่อของบุคลากรสายวิชาการทุกๆ 6 เดือน

4.2 การนำแผนพัฒนาบุคลากร ประจำปีงบประมาณ พ.ศ. 2564 เป็นส่วนหนึ่งสำหรับ
เข้ารับ การประเมินคุณธรรมและความโปร่งใสในการดำเนินงานของหน่วยงานภาครัฐ (ITA)

4.3 การนำผลประเมินการดำเนินงานตามแผนพัฒนาบุคลากร ประจำปีงบประมาณ
พ.ศ. 2564 ใช้เป็นข้อมูลในการพัฒนากระบวนการทำงานสู่ความเป็นเลิศ (EdPEX)

4.4 การประเมินผลการดำเนินงานตามแผนของทุกหลักสูตร/สาขาวิชา เพื่อใช้เป็นข้อมูล
ในการปรับปรุงในปีถัดไป

4.5 รายงานผลการดำเนินงานตามแผนต่อที่ประชุมคณะกรรมการประจำคณะ เพื่อนำ
ผลการประเมินมาทบทวน และปรับปรุงแผนพัฒนาบุคลากรในปีต่อไป



นายณงุพงศ์ สันทราย
เจ้าหน้าที่ฝ่ายบุคลากร
ผู้จัดทำ



ดร.สมศักดิ์ ธรรมวงษ์
รองคณบดีฝ่ายบริหารและวางแผน
ผู้ตรวจสอบ



ผู้ช่วยศาสตราจารย์ ดร.สุริศักดิ์ ประสานพันธ์
คณบดีคณะวิทยาศาสตร์การแพทย์
ผู้เห็นชอบ

เอกสารแนบท้ายแผนพัฒนาบุคลากร

ตามแผนกลยุทธ์คณะวิทยาศาสตร์การแพทย์ มหาวิทยาลัยพะเยา

ตารางแนบท้าย 1 การติดตามการเข้าสู่ตำแหน่งทางวิชาการของพนักงานสายวิชาการ คณะวิทยาศาสตร์การแพทย์

สาขาวิชากายวิภาคศาสตร์				
รายชื่อ	สถานะปัจจุบัน	แผนการเข้าสู่ตำแหน่งทางวิชาการ		
		ตำแหน่งวิชาการที่จะยื่นขอ	ปีที่จะประเมินการสอน	ปีที่จะขอกำหนดตำแหน่งทางวิชาการ
ดร.วไลลักษณ์ ภูสันต์	อยู่ระหว่างประเมินการสอน	ผู้ช่วยศาสตราจารย์	-	
ดร.ลอร่าร์ตัน พัวพิทยาเลิศ	ประเมินการสอนแล้ว	ผู้ช่วยศาสตราจารย์	-	-
ดร.สิทธิศักดิ์ ทองรอง	เสนอขอกำหนดตำแหน่ง	ผู้ช่วยศาสตราจารย์	-	-
ผศ.ดร.ภูวคณ ด่วงโต	เสนอขอกำหนดตำแหน่ง	รองศาสตราจารย์	-	-
ดร.ศรินทร์ ธรรมยศ	-	-	2565	2567
ดร.หทัยชนก ชมภูพิน	-	-	2564	2566
ดร.จารุพล มหิโฑด	-	-	2566	2568
ดร.อานนท์ พัดเกิด	อยู่ระหว่างประเมินการสอน	ผู้ช่วยศาสตราจารย์	-	-
ดร.ศตพร แจ่มสุวรรณ	-	-	2566	2568
ดร.กมลวรรณ จงสมชัย	-	-	2564	2566
อาจารย์ณัฐมน ธนศรีวิรุฒนันท์	-	-	-	-
อาจารย์จิตตราพร ทิพย์มาลา	-	-	2564	2566

หลักสูตรจุลชีววิทยา				
รายชื่อ	สถานะปัจจุบัน	แผนการเข้าสู่ตำแหน่งทางวิชาการ		
		ตำแหน่งวิชาการที่จะยื่นขอ	ปีที่จะประเมินการสอน	ปีที่จะขอกำหนดตำแหน่งทางวิชาการ
ผศ.ดร.ธิดา ไชยวงศ์ศรี	-	-	2566	2567
ผศ.ดร.ศิริลักษณ์ สันพา	-	-	2566	2567
ผศ.ดร.เนติ เงินแพทย์	-	-	-	-
ดร.สมศักดิ์ ธรรมวงษ์	-	-	2564	2565
ผศ.ดร.อัจฉริยา ยศบุญเรือง	-	-	2566	2567
ดร.เอกลักษณ์ พุกนุ่น	-	-	-	-
ผศ.ดร.อรอำไพ จาภา	-	-	-	-
ผศ.ดร.สุริวัลย์ บำรุงไทย	-	-	-	-
ดร.ศิริกาญจน์ สันพา	เสนอขอกำหนดตำแหน่ง	ผู้ช่วยศาสตราจารย์	-	-
ดร.อชิรญา ศิริภาพ	-	-	2565	2566
ดร.ธนวุฒิ พรหมปัญญาชัย	-	-	2564	2565
ผศ.ดร.ธัชพล เมธารัชกุล	-	-	2566	2567
ผศ.ดร.กฤตปักษ์ ดันดีอมรกุล	-	-	2566	2567
ผศ.ดร.กานต์รวี ชัยน	-	-	-	-
ผศ.ดร.อัญชลี ระวังการ	-	-	2566	2566
ดร.กฤษณะ คูเทียม	ประเมินการสอนแล้ว	ผู้ช่วยศาสตราจารย์	-	-
ดร.นิศรา บุญเกิด	-	-	2564	2565
อาจารย์ปัทมวิษณุ สิริเวชวิริยะ	ประเมินการสอนแล้ว	ผู้ช่วยศาสตราจารย์	-	-

อาจารย์นิคม นาคสุพรรณ	-	-	-	-
ผศ.จิตรกุล สุวรรณเจริญ	-	-	-	-
อาจารย์กฤษณา พุกอินทร์	ประเมินการสอนแล้ว	ผู้ช่วยศาสตราจารย์	-	-

หลักสูตรโภชนาการฯ				
รายชื่อ	สถานะปัจจุบัน	แผนการเข้าสู่ตำแหน่งทางวิชาการ		
		ตำแหน่งวิชาการที่จะยื่นขอ	ปีที่จะประเมินการสอน	ปีที่จะขอกำหนดตำแหน่งทางวิชาการ
ผศ.ดร.สุรศักดิ์ ใจเขียนดี	-	-	2566	2567
ผศ.ดร.ศุภชัย เจริญสิน	ประเมินการสอนแล้ว	รองศาสตราจารย์	-	-
ดร.วิทวัส ลัจจางพงศ์	-	-	2565	2566
อาจารย์ชมนาด สิงห์หันต์	อยู่ระหว่างประเมินการสอน	ผู้ช่วยศาสตราจารย์	-	-
อาจารย์ณัฐพล ทักนสุพรรณ	-	-	2564	2565
อาจารย์นริศรา พันธุ์รัตน์	-	-	2564	2565
อาจารย์ปัทมทัต สุทธิรักษ์	-	-	2570	2572

หลักสูตรชีวเคมี				
รายชื่อ	สถานะปัจจุบัน	แผนการเข้าสู่ตำแหน่งทางวิชาการ		
		ตำแหน่งวิชาการ ที่ยื่นขอ	ปีที่จะประเมินการสอน	ปีที่จะ ขอกำหนดตำแหน่งทางวิชาการ
ผศ.ดร.ชลธิดา เทพหินลับ	-	-	-	-
ดร.พิชญะ คำอ้าย	เสนอขอกำหนดตำแหน่ง	ผู้ช่วยศาสตราจารย์	-	-
ผศ.ดร.กฤษชัย พูลเจริญ	-	-	-	-
ผศ.ดร.พญงค์ศักดิ์ ดันดีโพนุลย์วงศ์	-	-	-	-
ผศ.ดร.กนกกาญจน์ พรหมน้อย	-	-	-	-
ผศ.ดร.วชิราภรณ์ ทิพย์สุวรรณ	-	-	-	-
ผศ.ดร.ธีรภัทร ศรีรัตนโชติ	-	-	-	-
ดร.อำนาจ ออนสอาด	ประเมินการสอนแล้ว	ผู้ช่วยศาสตราจารย์	-	-
ผศ.ดร.อรดา ชุมภูคำ	-	-	-	-
ดร.กนกทิพย์ เพชรรัตน์	-	-	-	-
ผศ.ดร.คมศักดิ์ พิณระ	-	-	-	-
ผศ.ดร.วิทยา ชัยวงษ์เย็น	ประเมินการสอนแล้ว	รองศาสตราจารย์	-	-
ดร.จุฑามาศ เทพมาลี	เสนอขอกำหนดตำแหน่ง	ผู้ช่วยศาสตราจารย์	-	-
ดร.ธนพัฒน์ แผงเกษร	-	-	-	-
ดร.นิจดิยา สุวรรณสม	ประเมินการสอนแล้ว	ผู้ช่วยศาสตราจารย์	-	-
ดร.อาทิตย์ ทิมอวม	-	-	-	-
ดร.จักรพงษ์ คนธรรม	-	-	-	-
อาจารย์รุ่งทิพย์ ทองบุญไท	ประเมินการสอนแล้ว	ผู้ช่วยศาสตราจารย์	-	-

สาขาวิชาสัตววิทยา				
รายชื่อ	สถานะปัจจุบัน	แผนการเข้าสู่ตำแหน่งทางวิชาการ		
		ตำแหน่งวิชาการ ที่จะยื่นขอ	ปีที่จะประเมินการสอน	ปีที่จะ ขอกำหนดตำแหน่งทางวิชาการ
ผศ.ดร.สุริศักดิ์ ประสานพันธ์	-	-	-	-
ดร.มารุต แก้ววงศ์	เสนอขอกำหนดตำแหน่ง	ผู้ช่วยศาสตราจารย์	-	-
ผศ.ดร.วาทีตา พจณภัย	เสนอขอกำหนดตำแหน่ง	รองศาสตราจารย์	-	-
ผศ.ดร.ณภัทร ศรีรักษา	-	-	-	-
รศ.ดร.อัจฉราภรณ์ ดวงใจ	-	-	-	-
ผศ.ดร.นภาพันท์ กังวาล	-	-	2654	2566
ดร.รัชนีพร กงชุย	เสนอขอกำหนดตำแหน่ง	ผู้ช่วยศาสตราจารย์	-	-
ดร.ธิชานนท์ พรหมศรีสุข	ประเมินการสอนแล้ว	ผู้ช่วยศาสตราจารย์	-	-
ดร.อนงค์ภรณ์ ขอบรูป	ประเมินการสอนแล้ว	ผู้ช่วยศาสตราจารย์	-	-
ผศ.ดร.วัชรภรณ์ ปรีดาภิรมย์	-	-	-	-
ดร.อัจฉราภรณ์ ออนตะวงศ์	เสนอขอกำหนดตำแหน่ง	ผู้ช่วยศาสตราจารย์	-	-
ดร.ศิรินารถ เพ็งเนตร	-	-	2564	2565
อาจารย์ณัฐกร คำแก้ว	-	-	2565	2566

ตารางแนบท้าย 2 การติดตามการเข้าสู่ตำแหน่งที่สูงขึ้นของพนักงานสายสนับสนุน คณะวิทยาศาสตร์การแพทย์

พนักงานสายสนับสนุน				
รายชื่อ	สถานะปัจจุบัน	แผนการเข้าสู่ตำแหน่ง		
		ตำแหน่งวิชาการที่จะยื่นขอ	ปีที่จะประเมินค่างาน	ปีที่จะขอกำหนดตำแหน่ง
นายภานุมาศ ดีเยี่ยม	-	-	-	-
นายปฏิพล บุญตัน	-	-	-	-
นางสาวสุทธิพร สมเนตร	-	-	-	-
นางสาวปิยะวรรณ นันทาบุญ	ยื่นขอประเมินค่างาน	ชำนาญการ	2564	2564
นายอภิสิทธิ์ โกชงาม	-	-	-	-
นางสาวพัชรินทร์ ใจข้อ	-	-	-	-
นางสาวหัตตดาว อินทร์ประสิทธิ์	-	-	-	-
นางขวัญหล้า แสนสุภา	-	-	-	-
นายทศพล สมบูรณ์	-	-	-	-
นางสาวพรรณราย ภิบาลภักดี	ยื่นขอประเมินค่างาน	ชำนาญการ	2564	2564
นางสาววาสนา เมืองวงศ์	-	-	-	-
นางสาวชอผกา พวงศรี	-	-	-	-
นายสุวัฒน์ คำลือ	-	-	-	-
นายสุรเชษฐ์ วงศ์ปิ่นคำ	-	-	-	-
นางสาวปภาอร เขียวลีมา	-	-	-	-
นายสุวัฒน์ศักดิ์ ตานศักดิ์ตา	-	-	-	-

นางสาวรัตนา ใจบุญ	ยื่นขอประเมินผลงาน	ชำนาญการ	2564	2564
นายอภิรักษ์ กาดาสาย	-	-	-	-
นางฉัตรกานต์ เสมอเชื้อ	-	-	-	-
นางสาวนิภาพร ต้นเครือ	-	-	-	-
นางสาวระชล เครือสาร	-	-	-	-
นายวิทยา สุนสะดี	ยื่นขอประเมินผลงาน	ชำนาญการ	2564	2564
นายนฤพงศ์ สันทราย	ยื่นขอประเมินผลงาน	ชำนาญการ	2564	2564
นางหนึ่งฤทัย เทพสิงห์	ยื่นขอประเมินผลงาน	ชำนาญการ	2564	2564
นางภัศิรา ชิวงษา	-	-	-	-
นางสาวรัชนีณา ใฝ่จิต	-	-	-	-
นางอรดี กาศโอสถ	-	-	-	-

