



รายงานความก้าวหน้า
ตามตัวชี้วัดเร่งด่วน (Super KPI) และแผนปฏิบัติการ
คณะวิทยาศาสตร์การแพทย์
ประจำปีงบประมาณ พ.ศ. 2563
(ตุลาคม 2562 – กันยายน 2563)

คณะวิทยาศาสตร์การแพทย์ มหาวิทยาลัยพะเยา

ตุลาคม 2563

คำนำ

รายงานความก้าวหน้าตามตัวชี้วัดเร่งด่วน(Super KPI) และแผนปฏิบัติการ คณะวิทยาศาสตร์การแพทย์ ประจำปีงบประมาณ พ.ศ. 2563 นี้ถูกจัดทำขึ้นเพื่อรายงานให้ผู้บริหารได้ทราบถึงความก้าวหน้าในแผนปฏิบัติการประจำปีงบประมาณ พ.ศ. 2563 รอบ 6 เดือนและรอบ 12 เดือน และเพื่อประเมินผลการดำเนินงานในแผนปฏิบัติการของหน่วยงานในแต่ละด้าน รวมทั้งเป็นเครื่องมือในการติดตามแผนการใช้งบประมาณที่ได้รับการจัดสรรให้แต่ละโครงการในปีงบประมาณ พ.ศ. 2563 นอกจากนี้เป็นแนวทางในการดำเนินงานในด้านต่างๆ ของส่วนงานต่างๆ จากปรัชญา วิสัยทัศน์ และพันธกิจของคณะวิทยาศาสตร์การแพทย์ จะสะท้อนให้ผู้ปฏิบัติงาน หัวหน้างาน หัวหน้าสาขา ที่กำกับดูแล ผู้มีส่วนได้ส่วนเสียทั้งภายในและภายนอกได้รับทราบจุดเน้นของคณะวิทยาศาสตร์การแพทย์ เพื่อให้เกิดการทำงานอย่างบูรณาการ มีทิศทางและสอดคล้องบนนโยบายและแผนยุทธศาสตร์ของมหาวิทยาลัยพะเยา ตลอดจนภารกิจตามพระราชบัญญัติมหาวิทยาลัยพะเยา พ.ศ. 2553 และขับเคลื่อนให้คณะวิทยาศาสตร์การแพทย์พัฒนาอย่างยั่งยืน

คณะวิทยาศาสตร์การแพทย์ มหาวิทยาลัยพะเยา

ตุลาคม 2563

สารบัญ

คำนำ	หน้า
สารบัญ	
บทสรุปผู้บริหาร	4
ส่วนที่ 1 ลักษณะขององค์กร	8
1.1 สภาพแวดล้อมขององค์กร	11
1.2 วิสัยทัศน์ พันธกิจ วัตถุประสงค์	17
1.3 สภาพการณ์ขององค์กร	17
ส่วนที่ 2 รายงานผลการประเมินความสำเร็จของแผนยุทธศาสตร์	
2.1 กระบวนการจัดทำแผนยุทธศาสตร์การพัฒนามหาวิทยาลัยพะเยา	23
2.2 กระบวนการติดตามประเมินผลแผนยุทธศาสตร์มหาวิทยาลัยพะเยา	23
2.3 รายงานผลการประเมินความสำเร็จของแผนปฏิบัติการ	25
ประจำปีงบประมาณ พ.ศ. 2563	
2.4 การรายงานผลการประเมินความสำเร็จของยุทธศาสตร์การพัฒนามหาวิทยาลัยพะเยา พ.ศ. 2563	32
2.5 การรายงานผลการประเมินความสำเร็จของการบรรลุวิสัยทัศน์ของมหาวิทยาลัยพะเยา ประจำปีงบประมาณ พ.ศ. 2563	44

บทสรุปผู้บริหาร

มหาวิทยาลัยพะเยา เป็นมหาวิทยาลัยในกำกับของรัฐ ที่มุ่งเน้นการพัฒนาสู่การเป็นมหาวิทยาลัย สมบูรณ์แบบ (Comprehensive University) ด้วยปรัชญา “ดำรงชีวิตด้วยปัญญาประเสริฐที่สุด (A life of wisdom is the most wondrous of all)” และปณิธานมุ่งมั่น “ปัญญาเพื่อความเข้มแข็งของชุมชน (Wisdom for Community Empowerment)” โดยใช้แผนยุทธศาสตร์การพัฒนามหาวิทยาลัยพะเยา โดยมีวัตถุประสงค์เพื่อใช้เป็นหลักการและแนวทางในการขับเคลื่อนการพัฒนามหาวิทยาลัยพะเยา ผ่านแผนปฏิบัติการประจำปีงบประมาณ พ.ศ. 2563 เพื่อให้บรรลุ วิสัยทัศน์ของมหาวิทยาลัยพะเยาที่กำหนดไว้ว่า “มหาวิทยาลัยสร้างปัญญา เพื่อนวัตกรรมชุมชน สู่สากล” โดยมุ่งเน้นให้มหาวิทยาลัยพะเยา เป็นมหาวิทยาลัยที่มีชื่อเสียงระดับสากล ผลิตกำลังคนที่มีคุณภาพและมีมาตรฐาน วิจัยและนวัตกรรม รักษาและส่งเสริมศิลปวัฒนธรรมท้องถิ่น ประสานความร่วมมือและสร้างเครือข่ายกับองค์กรภาครัฐและเอกชน ทั้งในประเทศและต่างประเทศ เพื่อชั้นนำและสร้างสรรค์ปัญญาเพื่อความเข้มแข็งและความยั่งยืนของชุมชน และสังคม บริหารจัดการด้วยหลักธรรมาภิบาล มีระบบประกันคุณภาพ ประเมินและตรวจสอบได้ในทุกพันธกิจ

ภายใต้พันธกิจ 5 ด้านของมหาวิทยาลัยพะเยา ซึ่งประกอบไปด้วย (1) ผลิตคนไทยในศตวรรษที่ 21 (2) วิจัยและนวัตกรรมสู่ประโยชน์เชิงพาณิชย์ (3) บริการวิชาการ สร้างความเข้มแข็งให้ชุมชนและสังคม (4) ทำนุบำรุงศิลปวัฒนธรรมท้องถิ่นเพื่อความเป็นไทย และ (5) บริหารงานทันสมัยด้วยธรรมาภิบาล (Good Governance) และเรียนรู้เปลี่ยนแปลงร่วมกัน

โดยได้นำพันธกิจมาใช้ในการกำหนดเป้าหมายและตัวชี้วัดการพัฒนามหาวิทยาลัยตามแผนยุทธศาสตร์ 6 ด้าน ได้แก่ (1) ยุทธศาสตร์การเตรียมคนและเสริมสร้างศักยภาพคน (2) ยุทธศาสตร์การสร้างงานวิจัยและนวัตกรรมและการเป็นผู้นำทางด้านวิชาการ (3) ยุทธศาสตร์การบริการวิชาการเพื่อพัฒนาชุมชน สังคม และประเทศ (4) ยุทธศาสตร์การเสริมสร้างและส่งเสริมการทำงานนุบำรุงศิลปะและวัฒนธรรมให้ยั่งยืน (5) ยุทธศาสตร์การเสริมสร้างและพัฒนาความเป็นสากลหรือนานาชาติ และ (6) ยุทธศาสตร์การบริหารที่มีประสิทธิภาพและโปร่งใส

ปรัชญา วิสัยทัศน์ พันธกิจและแผนยุทธศาสตร์ดังกล่าว สอดคล้องตามยุทธศาสตร์ชาติ 20 ปี (พ.ศ. 2561 – 2580) การเตรียมความพร้อมคน สังคม และระบบเศรษฐกิจของประเทศให้สามารถปรับตัวรองรับผลกระทบจากการเปลี่ยนแปลงได้อย่างเหมาะสม นำไปสู่การพัฒนาเพื่อประโยชน์สุขที่ยั่งยืนของสังคมไทย มหาวิทยาลัยพะเยามีแผนพัฒนามหาวิทยาลัยแบบมุ่งเน้นการผลิตบัณฑิต การสร้างนวัตกรรมเชิงพาณิชย์ การบริการวิชาการ ทำนุบำรุงศิลปวัฒนธรรม และการบริหารอย่างมีธรรมาภิบาล

เป้าหมายคือการพัฒนาที่ยั่งยืน (Sustainable Development Goals:SDGs) อันจะส่งผลไปสู่การปรับโครงสร้างประเทศไทยเข้าสู่ประเทศไทย 4.0 มุ่งเน้นและให้ความสำคัญกับการมีส่วนร่วมของภาคีเครือข่าย อันจะนำมาสู่การพัฒนาในทุกชุมชน ทุกภาคส่วน ทั้งในระดับกลุ่มอาชีพ กลุ่มวิสาหกิจ ระดับภาค และระดับประเทศ เพื่อสร้าง “ความมั่นคง มั่งคั่ง และยั่งยืน”

ดังนั้น เพื่อให้การพัฒนาคณะสอดคล้องกับกรอบยุทธศาสตร์ชาติ ระยะ 20 ปี (พ.ศ. 2560 – 2579) แผนพัฒนาเศรษฐกิจและสังคมแห่งชาติฉบับที่ 12 (พ.ศ. 2560 – 2564) แผนการศึกษาแห่งชาติ พ.ศ. 2560 – 2579 มาตรฐานการศึกษาของชาติ พ.ศ. 2561 นโยบายไทยแลนด์ 4.0 และแผนพัฒนามหาวิทยาลัยพะเยา จึงได้จัดทำแผนยุทธศาสตร์การพัฒนาคณะวิทยาศาสตร์การแพทย์ ประจำปีงบประมาณ พ.ศ. 2563 เพื่อสนองตอบทิศทางการพัฒนาประเทศ สอดคล้องกับวิสัยทัศน์ของผู้บริหารและความต้องการของผู้มีส่วนได้ส่วนเสียเพื่อให้คณะวิทยาศาสตร์การแพทย์มีการพัฒนาอย่างยั่งยืน

สรุปรายงานความก้าวหน้าตามตัวชี้วัดเร่งด่วน รอบ 12 เดือน และแผนปฏิบัติการ

คณะวิทยาศาสตร์การแพทย์

(1) ยุทธศาสตร์การเตรียมคนและเสริมสร้างศักยภาพคน

ประเด็นยุทธศาสตร์ที่ 1 การเตรียมคนและเสริมสร้างศักยภาพคน					
ลำดับที่	ชื่อโครงการ	ผู้รับผิดชอบ	จำนวนตัวชี้วัด	จำนวนความสำเร็จ	หมายเหตุ
โครงการ Super KPI					
1	การอบรมการจัดการเรียนการสอนในการผลิตสื่อการสอนด้วยสื่อออนไลน์และกิจกรรมการผลิตสื่อการสอนออนไลน์	ผศ.ดร.เนติ เงินแพทย์ ผศ.ดร.สุรศักดิ์ ใจเขียนดี	2 สื่อ	2 สื่อ	

(2) ยุทธศาสตร์การสร้างงานวิจัยและนวัตกรรมและการเป็นผู้นำทางด้านวิชาการ

ประเด็นยุทธศาสตร์ที่ 2 การสร้างงานวิจัยและนวัตกรรมและการเป็นผู้นำทางด้านวิชาการ					
ลำดับที่	ชื่อโครงการ	ผู้รับผิดชอบ	จำนวนตัวชี้วัด	จำนวนความสำเร็จ	หมายเหตุ
โครงการ Super KPI					
1	โครงการตีพิมพ์ผลงานวิจัยและนวัตกรรมในระดับนานาชาติ	รองคณบดีฝ่ายวิจัยและนวัตกรรม	20 ผลงาน	54 ผลงาน	

2	โครงการผลงานวิจัยและนวัตกรรมที่นำไปใช้ประโยชน์เชิงพาณิชย์	ผศ.ดร.คมศักดิ์ พิริยะ	1 ผลงาน	1 ผลงาน	
---	---	-----------------------	---------	---------	--

(3) ยุทธศาสตร์การบริการวิชาการเพื่อพัฒนาชุมชน สังคม และประเทศ
- ไม่มี -

(4) ยุทธศาสตร์การเสริมสร้างและส่งเสริมการทำนุบำรุงศิลปะและวัฒนธรรมให้ยั่งยืน

ประเด็นยุทธศาสตร์ที่ 4 การเสริมสร้างและส่งเสริมการทำนุบำรุงศิลปะและวัฒนธรรมให้ยั่งยืน					
ลำดับที่	ชื่อโครงการ	ผู้รับผิดชอบ	จำนวนตัวชี้วัด	จำนวนความสำเร็จ	หมายเหตุ
โครงการ Super KPI					
1	กิจกรรมทำบุญตักบาตรประจำเดือน คณะวิทยาศาสตร์การแพทย์		การจัดกิจกรรมทำบุญตักบาตรร่วมกันเป็นประจำทุกเดือน จำนวน 12 เดือน	ผู้เข้าร่วมกิจกรรมมีความพึงพอใจ ระดับดี 80 %	ดำเนินการทุกเดือน ยกเว้นเดือนมี.ค.-เม.ย.63 เนื่องจากมหาวิทยาลัยประกาศงดกิจกรรมจากสถานการณ์การระบาดของโรคติดเชื้อไวรัสโคโรนาสายพันธุ์ใหม่ 2019 (Covid-19)
1	การพัฒนาผลิตภัณฑ์ตำรับอาหารพื้นถิ่นเพื่อสุขภาพในเชิงพาณิชย์	ผู้ช่วยคณบดีฝ่ายกิจการนิสิต และบำรุงศิลปวัฒนธรรม	ผลิตภัณฑ์ตำรับอาหารพื้นถิ่น 5 ตำรับ	-	ยกเลิกเนื่องจากไม่สามารถลงชุมชนได้เนื่องจากการระบาดของไวรัส COVID-19

	กาดวัฒนธรรมตำรับอาหารพื้นถิ่น	ผู้ช่วยคณบดีฝ่ายกิจการนิสิต และ บำรุงศิลปวัฒนธรรม	จัดกิจกรรมกาด วัฒนธรรม 3 ครั้ง	-	ยกเลิกเนื่องจาก ไม่สามารถลง ชุมชนได้เนื่องจาก การระบาดของของ ไวรัส COVID-19
--	-------------------------------	---	--------------------------------	---	---

(5) ยุทธศาสตร์การเสริมสร้างและพัฒนาความเป็นสากลหรือนานาชาติ

ประเด็นยุทธศาสตร์ที่ 5 การเสริมสร้างและพัฒนาความเป็นสากลหรือนานาชาติ					
ลำดับ ที่	ชื่อโครงการ	ผู้รับผิดชอบ	จำนวนตัวชี้วัด	จำนวน ความสำเร็จ	หมายเหตุ
โครงการ Super KPI					
1	Innovation of Functional Foods in Asia (IFFA) 2023	คณบดี และผู้ช่วยคณบดีฝ่าย เทคโนโลยีสารสนเทศ ชุมชนสัมพันธ์ และกิจการพิเศษ	คณะวิทยาศาสตร์ การแพทย์มีการจัด ประชุมระดับ นานาชาติ 1 ครั้ง ในปี 2023	-	เลื่อนกาดำเนินงาน เนื่องจาก สถานการณ์การ ระบาดของโรคติดเชื้อไวรัสโคโรนา สายพันธุ์ใหม่ 2019 (Covid-19)

(6) ยุทธศาสตร์การบริหารที่มีประสิทธิภาพและโปร่งใส

- ไม่มี -

รายงานความก้าวหน้าแผนปฏิบัติการ ประจำปีงบประมาณ พ.ศ.2563 (ราย 12 เดือน)

รายงานความก้าวหน้าแผนปฏิบัติการ ประจำปีงบประมาณ พ.ศ. 2563 สามารถแสดงรายงาน ผลออกเป็นโครงการตามแผนยุทธศาสตร์ 6 ด้าน ประกอบด้วย 7 แผนงาน 58 โครงการ มีโครงการเพิ่ม จำนวน 4 โครงการ และยกเลิกโครงการเนื่องจากการระบาดของไวรัส COVID-19 รวมทั้งสิ้น 21 โครงการ รวมมีโครงการคงเหลือทั้งสิ้นจำนวน 41 โครงการ ได้รับการจัดสรรงบประมาณตั้งต้นจำนวนไว้จำนวน 2,725,000.00 บาท มีงบประมาณโอนเพิ่มจำนวน 272,000.00 บาท และได้โอนย้ายโครงการที่ยกเลิกจำนวน 805,000.00 บาท รวมงบประมาณทั้งสิ้น 2,192,000.00 บาท โดยมีผลการใช้จ่ายเงินงบประมาณใน ปีงบประมาณ 2563 (ตุลาคม 2562 – กันยายน 2563) ทั้งสิ้นจำนวนโดยไม่รวมโครงการที่ยกเลิกเป็นจำนวน เงิน 1,798,163.74 บาท คิดเป็นร้อยละ 82.03 คณะได้กำหนดระดับความสำเร็จของโครงการที่ ร้อยละ 80

และตัวชี้วัดของโครงการมีจำนวนทั้งสิ้น 110 ตัวชี้วัด ตัวชี้วัดที่บรรลุมีจำนวน 104 ตัวชี้วัด คิดเป็นร้อยละ 94.54

โครงการที่ยกเลิกในปีงบประมาณ พ.ศ. 2563 รอบ 12 เดือน

ประเด็นยุทธศาสตร์ที่ 1 การเตรียมคนและเสริมสร้างศักยภาพคน				
ลำดับ ที่	ชื่อโครงการ	ผู้รับผิดชอบ	งบประมาณ	หมายเหตุ
1	โครงการค่ายวิชาการวิทย์แพทย์ ประจำปี 2563	ผู้ช่วยคณบดีฝ่ายเทคโนโลยี สารสนเทศ ชุมชนสัมพันธ์ และกิจการพิเศษ	30,000.00	
2	โครงการกีฬาเชื่อมสัมพันธ์นิสิตและบุคลากร คณะวิทยาศาสตร์การแพทย์ ประจำปี 2563	ผู้ช่วยคณบดีฝ่ายกิจการนิสิต และบำรุงศิลปวัฒนธรรม	50,000.00	
3	โครงการแข่งขันตอบปัญหาวิทยาศาสตร์สา ลาล ประจำปี 2563	ผศ.ดร.สุรศักดิ์ ใจเขียนดี	20,000.00	
4	โครงการปฐมนิเทศนิสิตใหม่ (ปฐมนิเทศ) ประจำปี 2563	ผู้ช่วยคณบดีฝ่ายกิจการนิสิต และบำรุงศิลปวัฒนธรรม	10,000.00	
5	โครงการโภชนสัมพันธ์ ประจำปี 2563	อาจารย์วิทวัส สัจจาพงศ์	50,000.00	
6	โครงการบุคลากรพบผู้ปกครองของนิสิตใหม่ คณะวิทยาศาสตร์การแพทย์ ประจำปี 2563	ผู้ช่วยคณบดีฝ่ายกิจการนิสิต และบำรุงศิลปวัฒนธรรม	10,000.00	
7	โครงการศึกษาดูงานนอกสถานที่ของนิสิต หลักสูตรจุลชีววิทยา ประจำปี 2563	ดร.สุรวิทย์ บำรุงไทย	50,000.00	
8	โครงการฝึกทักษะภาษาอังกฤษให้กับนิสิต คณะวิทยาศาสตร์การแพทย์ประจำปี 2563	รองคณบดีฝ่ายวิชาการ ประกัน คุณภาพ และสหกิจศึกษา	30,000.00	
9	โครงการ Open House Med Sci คณะ วิทยาศาสตร์การแพทย์ ประจำปี 2563	รองคณบดีฝ่ายวิชาการ ประกัน คุณภาพ และสหกิจศึกษา	30,000.00	
10	โครงการจัดการความรู้ (KM) ด้านวิชาการ ประจำปี 2563	รองคณบดีฝ่ายวิชาการ ประกัน คุณภาพ และสหกิจศึกษา	3,000.00	
11	โครงการแลกเปลี่ยนเรียนรู้กับศิษย์เก่าและ ผู้ประกอบการประจำปี 2563	รองคณบดีฝ่ายวิชาการ ประกัน คุณภาพ และสหกิจศึกษา	30,000.00	

12	โครงการตรวจสุขภาพจิตของนิสิตทุกชั้นปี ประจำปี 2563	ผู้ช่วยคณบดีฝ่ายกิจการนิสิต และบำรุงศิลปวัฒนธรรม	5,000.00	
13	โครงการเชื่อมสัมพันธ์น้องใหม่ คณะ วิทยาศาสตร์การแพทย์ ประจำปี 2563	ผู้ช่วยคณบดีฝ่ายกิจการนิสิต และบำรุงศิลปวัฒนธรรม	100,000.00	
ประเด็นยุทธศาสตร์ที่ 4 การเสริมสร้างและส่งเสริมการทำนุบำรุงศิลปะและวัฒนธรรมให้ยั่งยืน				
1	โครงการระลึกคุณอาจารย์ใหญ่ ประจำปี 2563	ดร.วไลลักษณ์ ภูสันต์ อ.ณัฐมน ธนศรีวีรุตน์นัท	12,000.00	
2	โครงการเข้าร่วมพิธีพระราชทานเพลิงศพ อาจารย์ใหญ่ ประจำปี 2563	ดร.สิทธิศักดิ์ ทองรอง ดร.ภูวดล ดั่งวงโต	40,000.00	
3	โครงการเทิดทูนพระคุณครู ประจำปี 2563	ผู้ช่วยคณบดีฝ่ายกิจการนิสิต และบำรุงศิลปวัฒนธรรม	5,000.00	
4	โครงการรดน้ำดำหัวประเพณีสงกรานต์ ประจำปี 2563	นางสาวนิภาพร ตันเครือ นางสาวรัชนีภา ไผ่จิต	12,000.00	
5	โครงการถวายเทียนพรรษา ประจำปี 2563	อาจารย์กมลวรรณ จงสมชัย	10,000.00	
ประเด็นยุทธศาสตร์ที่ 5 การเสริมสร้างและพัฒนาความเป็นสากลหรือนานาชาติ				
1	โครงการสร้างความร่วมมือกับหน่วยงาน ต่างประเทศ ประจำปี 2563	รองคณบดีฝ่ายวิชาการ ประกัน คุณภาพ และสหกิจศึกษา	300,000.00	
ประเด็นยุทธศาสตร์ที่ 6 การบริหารที่มีประสิทธิภาพและโปร่งใส				
1	โครงการ KM ด้านวิชาการ คณะวิทยาศาสตร์ การแพทย์ ประจำปี 2563	รองคณบดีฝ่ายวิชาการ ประกัน คุณภาพ และสหกิจศึกษา	3,000.00	
2	โครงการ KM การบริหารจัดการภายใน คณะ วิทยาศาสตร์การแพทย์ ประจำปี 2564	รองคณบดีฝ่ายบริหารและ วางแผน	5,000.00	
รวมงบประมาณทั้งสิ้น			805,000.00	

โครงการที่เพิ่มขึ้นในปีงบประมาณ พ.ศ. 2563 รอบ 12 เดือน

ประเด็นยุทธศาสตร์ที่ 6 การบริหารที่มีประสิทธิภาพและโปร่งใส				
ลำดับ ที่	ชื่อโครงการ	ผู้รับผิดชอบ	งบประมาณ	หมายเหตุ
1	โครงการเข้าร่วมการแข่งขันกีฬาเชื่อมสัมพันธ์ มหาวิทยาลัยพะเยา	นายณฤพงค์ สันทราช	30,000.00	
2	โครงการจัดทำแผนยุทธศาสตร์ ปี 64-70	ดร.สมศักดิ์ ธรรมวงษ์	15,000.00	
3	โครงการส่งเสริมและอนุรักษ์ผ้าไทลื้อ	ผศ.ดร. ชีรภัทร ศรีรัตนโชติ	200,000.00	
4	โครงการเฝ้าระวังการระบาดของโรคติดเชื้อ ไวรัส COVID -19	นายวิทวัส สัจจาพงศ์	10,000.00	
5	โครงการเข้าร่วมการแข่งขันกีฬาเชื่อมสัมพันธ์ บุคลากรคณะวิทยาศาสตร์การแพทย์และ คณะวิทยาศาสตร์	นายณฤพงค์ สันทราช	17,000.00	
รวมงบประมาณทั้งสิ้น			272,000.00	

ส่วนที่ 1 ลักษณะองค์กร

1.1 สภาพแวดล้อมองค์กร

(1) หลักสูตรและบริการ

คณะวิทยาศาสตร์การแพทย์ มหาวิทยาลัยพะเยาได้ก่อตั้งขึ้นอย่างเป็นทางการเมื่อวันที่ 1 ตุลาคม 2550 โดยในเริ่มแรก ชื่อ “สำนักวิชาวิทยาศาสตร์การแพทย์” สังกัดมหาวิทยาลัยนเรศวรพะเยา ต่อมาในปี 2554 เมื่อมหาวิทยาลัยนเรศวรพะเยาได้รับการประกาศยกฐานะขึ้นเป็นมหาวิทยาลัยพะเยา จึงได้เปลี่ยนชื่อมาเป็น “คณะวิทยาศาสตร์การแพทย์” โดยวัตถุประสงค์หลักในการจัดตั้งคณะวิทยาศาสตร์การแพทย์เพื่อผลิตบัณฑิตระดับปริญญาตรีในสาขาวิชาทางด้านวิทยาศาสตร์การแพทย์ เพื่อตอบสนองความต้องการตามแผนพัฒนาสาธารณสุขและแผนพัฒนาวิทยาศาสตร์และเทคโนโลยีของประเทศ ตลอดจนเพื่อจัดการเรียนการสอนในระดับพื้นฐานทางการแพทย์ (Pre-Clinic) และวิทยาศาสตร์พื้นฐานในระดับปริญญาตรีให้แก่บัณฑิตในกลุ่มวิทยาศาสตร์สุขภาพและกลุ่มวิทยาศาสตร์และเทคโนโลยี โดยเปิดสอนหลักสูตรระดับปริญญาตรี หลักสูตร 4 ปี ภาคปกติ 3 หลักสูตร คือวิทยาศาสตร์บัณฑิต สาขาวิชาจุลชีววิทยา วิทยาศาสตร์บัณฑิต สาขาวิชาชีวเคมีและวิทยาศาสตร์บัณฑิต สาขาวิชาโภชนาการและการกำหนดอาหาร/วิทยาศาสตร์บัณฑิต สาขาวิชาโภชนาการและโภชนบำบัด ในด้านการวิจัยและนวัตกรรม คณะวิทยาศาสตร์การแพทย์ได้มีการผลิตงานวิจัยและนวัตกรรมอย่างต่อเนื่อง ยกตัวอย่างเช่น ชุดสกัดดีเอ็นเออย่างง่าย (ชุดสกัดเก่ง) การเพิ่มมูลค่าจากผลพลอยได้จากอุตสาหกรรมกาแฟ และผลิตภัณฑ์น้ำมันงาม้วน ที่พร้อมถ่ายทอดเทคโนโลยีและต่อยอดเชิงพาณิชย์

(2) หลักสูตรและบริการ

ด้านการจัดการเรียนการสอนประจำปีการศึกษา 2563 คณะวิทยาศาสตร์การแพทย์ มีการจัดการเรียนการสอน จำนวน 3 หลักสูตร แบ่งเป็นหลักสูตรในระดับปริญญาตรี จำนวน 3 หลักสูตร คิดเป็นร้อยละ 100 ระดับ โดยมีรายชื่อหลักสูตร ดังนี้

- 1) หลักสูตรวิทยาศาสตร์บัณฑิต สาขาวิชาจุลชีววิทยา
- 2) หลักสูตรวิทยาศาสตร์บัณฑิต สาขาวิชาชีวเคมี
- 3) หลักสูตรวิทยาศาสตร์บัณฑิต สาขาวิชาโภชนาการและการกำหนดอาหาร

สาขาวิชาที่สอนบริการมี 2 สาขาวิชา คือ 1. สาขาวิชาสรีรวิทยา 2. สาขาวิชากายวิภาคศาสตร์

(3) เป้าหมายการดำเนินงานตามพันธกิจ

ด้านการกำหนดเป้าหมายสู่ความสำเร็จ มหาวิทยาลัยพะเยาได้กำหนดเป้าหมายของการดำเนินงานตามพันธกิจหลัก 5 ด้าน

1. พลิตคนไทยศตวรรษที่ 21
2. วิจัยและนวัตกรรม สู่ประโยชน์เชิงพาณิชย์
3. บริการวิชาการ สร้างความเข้มแข็งให้ชุมชนและสังคม
4. ทำนุบำรุงศิลปะและวัฒนธรรมท้องถิ่นเพื่อความเป็นไทย
5. บริหารงานทันสมัยด้วยธรรมาภิบาล (Good governance) และเรียนรู้เปลี่ยนแปลงร่วมกัน

เพื่อบูมสู่ความสำเร็จตามเป้าหมายและวิสัยทัศน์ของมหาวิทยาลัย และเพื่อใช้เป็นตัวชี้วัดสำหรับวัดประเมินความสำเร็จของการดำเนินงานแผนยุทธศาสตร์การพัฒนามหาวิทยาลัยทุกด้าน ดังตารางต่อไปนี้

ตารางที่ 1 เป้าหมายและแนวทางการผลิตคนไทยศตวรรษที่ 21

หลักสูตร	ความสำคัญต่อความสำเร็จ	แนวทางการจัดการศึกษาและบริการ
1. หลักสูตรระดับปริญญาตรี ..3.. หลักสูตร	1) บัณฑิตมีงานทำ 2) ผู้ใช้บัณฑิตพึงพอใจในคุณภาพบัณฑิต 3) ผู้เรียนในพื้นที่ภาคเหนือมีโอกาสทางการศึกษาเพิ่มขึ้น	<p>1.) การดำเนินโครงการเพื่อช่วยสนับสนุนให้บัณฑิตมีงานทำ</p> <ul style="list-style-type: none"> -โครงการพัฒนาทักษะความเป็นผู้นำและการทำงานเป็นทีมให้แก่บัณฑิต (ทูตนิเทศ) ประจำปี 2563 -โครงการสหกิจวิทยุแพทย์ ประจำปี 2563 -โครงการอบรมเทคนิคพื้นฐานทางจุลชีววิทยา ประจำปี 2563 -โครงการอบรมการจัดการความปลอดภัยในห้องปฏิบัติการ ประจำปี 2563 -โครงการอบรมมาตรฐานอุตสาหกรรม (ตติยนิเทศ) ประจำปี 2563 -โครงการโคโลนิเกมส์ ประจำปี 2563 -โครงการแลกเปลี่ยนเรียนรู้กับศิษย์เก่าและผู้ประกอบการ ประจำปี 2563 -โครงการเตรียมความพร้อมนิสิตก่อนการฝึกงาน 3 หลักสูตร ประจำปี 2563 -โครงการปัจฉิมนิเทศ คณะวิทยาศาสตร์การแพทย์ (ปัจฉิมนิเทศ) ประจำปี 2563 -โครงการฝึกทักษะภาษาอังกฤษให้กับนิสิต คณะวิทยาศาสตร์การแพทย์ ประจำปี 2563 <p>2.) การดำเนินโครงการเพื่อช่วยสนับสนุนให้ผู้ใช้บัณฑิตพึงพอใจในคุณภาพบัณฑิต</p> <ul style="list-style-type: none"> -โครงการตรวจประเมินการประกันคุณภาพการศึกษา ระดับหลักสูตร (AUN QA) หลักสูตรจุลชีววิทยา ประจำปี 2563 -โครงการตรวจประเมินการประกันคุณภาพการศึกษา ระดับหลักสูตร (AUN QA) หลักสูตรชีวเคมี ประจำปี 2563

หลักสูตร	ความสำคัญต่อความสำเร็จ	แนวทางการจัดการศึกษาและบริการ
		<ul style="list-style-type: none"> -โครงการตรวจประเมินการประกันคุณภาพการศึกษา ระดับหลักสูตร (AUN QA) หลักสูตรโภชนาการและการกำหนดอาหาร ประจำปี 2563 -โครงการตรวจประเมินประกันคุณภาพการศึกษาเพื่อความ เป็นเลิศ EdPEx ประจำปี 2563 -โครงการสหกิจวิทย์แพทย์ ประจำปี 2563 -โครงการจัดการความรู้ (KM) ด้านวิชาการ ประจำปี 2563 -โครงการอบรมเทคนิคพื้นฐานทางจุลชีววิทยา ประจำปี 2563 -โครงการอบรมการจัดการความปลอดภัยในห้องปฏิบัติการ ประจำปี 2563 -โครงการอบรมมาตรฐานอุตสาหกรรม (ตติยนิเทศ) ประจำปี 2563 -โครงการแลกเปลี่ยนเรียนรู้กับศิษย์เก่าและผู้ประกอบการ ประจำปี 2563 -โครงการบริการตรวจพยาธิและส่งเสริมสุขภาพชุมชน ประจำปี 2563 -โครงการฝึกทักษะภาษาอังกฤษให้กับนิสิต คณะวิทยาศาสตร์การแพทย์ ประจำปี 2563 <p>3.) การดำเนินโครงการเพื่อช่วยสนับสนุนให้ผู้เรียนในพื้นที่ภาคเหนือมีโอกาสทางการศึกษาเพิ่มขึ้น</p> <ul style="list-style-type: none"> -โครงการ Open House Med Sci คณะวิทยาศาสตร์การแพทย์ ประจำปี 2563 -โครงการค่ายวิชาการวิทย์แพทย์ ประจำปี 2563 -โครงการวิทย์แพทย์ สัจจร ประจำปี 2563

ตารางที่ 2 เป้าหมายและแนวทางการวิจัยและนวัตกรรม สู่ประโยชน์เชิงพาณิชย์

บริการ	ความสำคัญต่อความสำเร็จ	แนวทางการจัดการศึกษาและบริการ
<p>1. การสร้างงานวิจัยและนวัตกรรมและการเป็นผู้นำทางด้านวิชาการ</p>	<ul style="list-style-type: none"> ● มีผลงานตีพิมพ์ในวารสารนานาชาติอย่างน้อย 20 ผลงานต่อปี ● ร้อยละของนักวิจัยหน้าใหม่ที่ได้รับการจัดสรรทุนวิจัยและพัฒนา ≥ 50 ● ค่าเฉลี่ยจำนวนงบประมาณสนับสนุนงานวิจัยและนวัตกรรม $\geq 130,000$ ต่อคนต่อปี ● ค่าเฉลี่ยอ้างอิง (cited) ในฐานข้อมูล SCOPUS (ค่าเฉลี่ยการอ้างอิงต่อครั้งต่อผลงาน) ● บุคลากรยื่นขอเสนอรับสิทธิบัตรหรืออนุสิทธิบัตร ≥ 1 ● มีจำนวนกลุ่มวิจัย (Research cluster) และเครือข่ายด้านวิจัยและนวัตกรรม 	<ul style="list-style-type: none"> ● การสนับสนุนการวิจัย คณะวิทยาศาสตร์การแพทย์ ประจำปี 2563 (สนับสนุนนักวิจัยหน้าใหม่ และสนับสนุนกลุ่มนักวิจัยเพื่อสร้างเครือข่ายงานวิจัยและนวัตกรรม) ● การสนับสนุนและพัฒนานักวิจัย ประจำปี 2563 (ระบบพี่เลี้ยงนักวิจัย (Mentorship) และระบบช่วยเหลือการตีพิมพ์) ● การเตรียมความพร้อมการยกระดับความปลอดภัยห้องปฏิบัติการตามมาตรฐาน Esprel ประจำปี 2563 ● จัดกิจกรรมมอบรางวัลให้แก่ักวิจัยที่ได้รับการตีพิมพ์ผลงานมากที่สุด ● กิจกรรมมอบรางวัลให้แก่ักวิจัยที่ได้รับการอ้างอิงผลงานมากที่สุด ● สนับสนุนค่าตอบแทนการตีพิมพ์ผลงานระดับนานาชาติ

บริการ	ความสำคัญต่อ ความสำเร็จ	แนวทางการจัดการศึกษาและบริการ
	<ul style="list-style-type: none"> มีจำนวนงานวิจัยและนวัตกรรมที่บูรณาการกับการเรียนการสอน ≥ 1 	
2.2 ส่งเสริมและสนับสนุนการผลิตผลงานวิจัยที่มีคุณภาพและการนำผลงานวิจัยไปใช้ประโยชน์	<ul style="list-style-type: none"> มีจำนวนงานวิจัยและนวัตกรรมที่นำไปใช้ประโยชน์เพื่อพัฒนาชุมชน สังคม ≥ 5 บุคลากรยื่นขอเสนอรับสิทธิบัตรหรืออนุสิทธิบัตร ≥ 1 	<ul style="list-style-type: none"> การนำผลงานวิจัยและนวัตกรรมไปใช้ในงานบริการวิชาการและทำนุบำรุงศิลปและวัฒนธรรม ประจำปี 2563 การนำเสนอผลงานวิจัยของนิสิตครั้งที่ 5 (The 5 MedSci Student Research) ประจำปี 2563 การสนับสนุนและพัฒนานักวิจัย ประจำปี 2563 (การยื่นขออนุสิทธิบัตรและสิทธิบัตร)

ตารางที่ 3 เป้าหมายและแนวทางการบริการวิชาการ สร้างความเข้มแข็งให้ชุมชนและสังคม

บริการ	ความสำคัญต่อ ความสำเร็จ	แนวทางการจัดการศึกษาและบริการ
1. ส่งเสริมให้ชุมชนและสังคมมีคุณภาพชีวิตและความเป็นอยู่อย่างยั่งยืน โดยเน้นในสังคมผู้สูงอายุเป็นหลัก (พื้นที่ ตำบลดอกคำใต้ อำเภอดอกคำใต้ จังหวัดพะเยา และพื้นที่ใกล้เคียง)	1) ผู้นำชุมชน และกลุ่มผู้สูงอายุในโรงเรียนผู้สูงอายุ มีส่วนร่วมในการส่งเสริมคุณภาพชีวิต ให้กับผู้สูงอายุด้วยกันเอง รวมถึงบุคคลอื่น ๆ ในชุมชน เพื่อให้เกิดความเป็นอยู่อย่างยั่งยืน	1. โครงการ 1 คณะ 1 สัญลักษณ์ความสำเร็จ

<p>2. นำความรู้ทางวิชาการ ถ่ายทอดสู่ชุมชน เพื่อพัฒนา ชุมชนและส่งเสริมสุขภาพใน สังคมผู้สูงอายุ</p>	<p>1) นำบุคลากรไปให้ ความรู้ด้าน วิทยาศาสตร์ การแพทย์ และบริการ วิชาการต่อชุมชนเพื่อ ส่งเสริมสุขภาพองค์ รวม</p> <p>2) นำนิสิตหลักสูตร โภชนาการและการ กำหนดอาหารฝึก ปฏิบัติการโภชนาการ ชุมชนเพื่อฝึก ประสบการณ์แก่นิสิต และถ่ายทอดความรู้ ต่อชุมชน</p> <p>3) นำนิสิตหลักสูตรจุล ชีววิทยาบริการตรวจ พยาธิและส่งเสริม สุขภาพชุมชน</p> <p>4) นำนิสิตหลักสูตร ชีวเคมีให้ความรู้ด้าน การทำสบู่ และบริการ วิชาการต่อชุมชนเพื่อ ส่งเสริมสุขภาพของ คนในชุมชน</p>	<p>1. โครงการ 1 คณะ 1 สัญลักษณ์ความสำเร็จ</p> <p>2. โครงการฝึกปฏิบัติการโภชนาการชุมชน</p> <p>3. โครงการบริการตรวจพยาธิและส่งเสริม สุขภาพชุมชน</p>
---	---	---

ตารางที่ 4 เป้าหมายและแนวทางการดำเนินงานทำนุบำรุงศิลปะและวัฒนธรรมท้องถิ่นเพื่อความเป็นไทย

บริการ	ความสำคัญต่อความสำเร็จ	แนวทางการจัดการศึกษาและบริการ
1. การอนุรักษ์ ฟื้นฟู ทำนุบำรุง ศิลปะและวัฒนธรรมและภูมิปัญญาท้องถิ่น	1) ส่งเสริมให้นิสิตและบุคลากรแต่งกายด้วยชุดไทยหรือชุดพื้นเมืองและมีส่วนร่วมในกิจกรรมที่มีการส่งเสริมให้เกิดความรู้สึกที่ระลึกถึงความเป็นไทย	1. โครงการทำบุญปีใหม่และเชื่อมสัมพันธ์คณะวิทยาศาสตร์การแพทย์ 2. โครงการทำบุญตักบาตรประจำเดือน 3. โครงการรดน้ำดำหัวประเพณีสงกรานต์ 4. โครงการส่งเสริมและอนุรักษ์ผ้าทอ
	2) ส่งเสริมให้นิสิตบุคลากรและประชาชนในชุมชน ได้ระลึกและสืบสานภูมิปัญญาท้องถิ่น	1. โครงการ 1 คณะ 1 สัญลักษณ์ความสำเร็จ 2. โครงการฝึกปฏิบัติการโภชนาการชุมชน
	3) มีเครือข่ายความร่วมมือในการทำนุบำรุงศิลปวัฒนธรรมและสิ่งแวดล้อมกับหน่วยงานภาคนอกมหาวิทยาลัย	1. โครงการนิสิตวิทย์แพทย์ใจอาสาเพื่อชุมชนจัดขึ้น 2 ปีติดต่อกันที่ โรงเรียนบ้านต้นผึ้ง อำเภอยางชุมน้อย จังหวัดพะเยา

ตารางที่ 5 เป้าหมายและแนวทางการบริหารงานทันสมัยด้วยธรรมาภิบาล (Good governance) และเรียนรู้เปลี่ยนแปลงร่วมกัน

บริการ	ความสำคัญต่อความสำเร็จ	แนวทางการจัดการศึกษาและบริการ
<p>1. พัฒนาบุคลากรให้มีคุณภาพ มีความก้าวหน้าในสายงาน และมีความภาคภูมิใจในองค์กร</p>	<p>1. บุคลากรมีความก้าวหน้าตามสายงาน เช่น ได้รับตำแหน่งทางวิชาการเพิ่มขึ้น ได้รับวุฒิการศึกษาระดับปริญญาเอกเพิ่มขึ้น</p>	<ul style="list-style-type: none"> - มีแผนพัฒนาบุคลากรสายวิชาการและสายสนับสนุน - จัดสรรงบประมาณในการทำวิจัยและพัฒนาตนเองของบุคลากร - มีระบบสารสนเทศติดตามการพัฒนาตนเองของบุคลากร (Training report) - สนับสนุนงบประมาณให้บุคลากรสายสนับสนุนไปอบรมเพื่อเตรียมขอประเมินตำแหน่งชำนาญการ - ส่งเสริมให้บุคลากรมีสภาวะแวดล้อมที่ดีในการทำงาน เช่น จัดทำสวนภายในภายนอกคณะให้มีความสวยงามน่าอยู่ จัดซื้อเครื่องฟอกอากาศ เพื่อป้องกันสุขภาพจากปัญหาจาก PM 2.5 จัดซื้อเครื่องอบไอโซนและแอลกอฮอล์ให้กับทุกห้องของบุคลากร เพื่อป้องกัน Covid 2019 - มีกิจกรรมสร้างความสัมพันธ์ภายในองค์กร เช่น จัดทำบุญปีใหม่ และตักบาตรประจำเดือน จัดกีฬาเชื่อมความสัมพันธ์ - มอบเกียรติบัตรให้กับบุคลากรดีเด่นด้านต่างๆ
<p>2. สร้างวัฒนธรรมการมีส่วนร่วม และวัฒนธรรมการแลกเปลี่ยนเรียนรู้</p>	<p>1. บุคลากรมีส่วนร่วมในการแลกเปลี่ยนเรียนรู้และการบริหารงานภายในคณะ</p>	<ul style="list-style-type: none"> - มีการประชุมคณะกรรมการประจำคณะ และประชุมบุคลากรประจำปีเพื่อชี้แจงถึงนโยบายของคณะ และให้บุคลากรเสนอแนะการบริหารจัดการภายในคณะ

		<p>-มีการจัดการความรู้ภายในองค์กร เช่น KM การจัดซื้อจัดจ้าง ทำให้บุคลากรมีส่วนร่วม และจัดทำแนวปฏิบัติร่วมกัน</p> <p>-เปิดโอกาสให้บุคลากรทุกภาคส่วนเสนอแนะการบริหารจัดการภายในคณะ</p>
3. ส่งเสริมให้บุคลากรมีคุณภาพชีวิตที่ดีในการทำงาน มีระบบสวัสดิการและผลประโยชน์ และสร้างสภาวะแวดล้อมที่ดีในการทำงาน	1. บุคลากรมีสวัสดิการที่ดี และมีสภาวะแวดล้อมที่ดีในการทำงาน	<p>-ส่งเสริมให้บุคลากรมีสภาวะแวดล้อมที่ดีในการทำงาน เช่น จัดทำสวนภายในภายนอก คณะให้มีความสวยงามน่าอยู่ จัดซื้อเครื่องฟอกอากาศ เพื่อป้องกันสุขภาพจากปัญหาจาก PM 2.5 จัดซื้อเครื่องอบไอโซนและแอลกอฮอล์ให้กับทุกห้องของบุคลากร เพื่อป้องกัน Covid 2019</p> <p>-มีห้องสวัสดิการสำหรับบุคลากร เช่น ห้องออกกำลังกาย ห้องบริการเครื่องดื่ม</p> <p>-มีระบบสวัสดิการและผลประโยชน์ของบุคลากรมหาวิทยาลัยพะเยา</p>
4. การบริหารจัดการงบประมาณที่มีประสิทธิภาพและประสิทธิผล	<p>1. มีระบบการบริหารงบประมาณที่มีประสิทธิภาพและประสิทธิผล โปร่งใสและสามารถตรวจสอบได้</p> <p>2. บุคลากรมีส่วนร่วมในการบริหารจัดการงบประมาณทุกภาคส่วน</p>	<p>-มีการจัดกิจกรรม KM การจัดซื้อจัดจ้าง ทำให้บุคลากรมีส่วนร่วม และจัดทำแนวปฏิบัติร่วมกันในการจัดซื้อจัดจ้าง</p> <p>-มีการจัดซื้อจัดจ้างที่ถูกต้องตาม พรบ.จัดซื้อจัดจ้างและบริหารงานพัสดุ พ.ศ. 2560 โดยเน้นที่การมีประสิทธิภาพและประสิทธิผล โปร่งใส และสามารถตรวจสอบได้</p> <p>-มีส่วนร่วมในการประเมินคุณธรรมและความโปร่งใสของหน่วยงานภาครัฐ (ITA)</p> <p>-มีการบริหารจัดการความเสี่ยงและควบคุมภายในองค์กร</p>
5. พัฒนาระบบบริหารงานที่ดี ทันสมัย คล่องตัว ไม่ซับซ้อน	1. มีการนำระบบเทคโนโลยีสารสนเทศที่เหมาะสมมาใช้ในการทำงาน ทำให้ลดขั้นตอน	-มีการใช้ระบบสารสนเทศมาใช้ในการดำเนินงาน เช่น มีระบบสารสนเทศติดตามการพัฒนาตนเองของบุคลากร (Training report)

	ตอนในการทำงาน และมีประสิทธิภาพมากยิ่งขึ้น 2.มีการพัฒนาระบบการบริหารและดำเนินงานตามเกณฑ์ EdPex	ระบบติดตามโครงการในแผนปฏิบัติงาน ระบบเบิกจ่ายพัสดุ (AX-IMS) ระบบรายงานครุภัณฑ์ของคณะ เป็นต้น -มีการบริหารจัดการภายในคณะตามเกณฑ์ EdPex
--	--	--

ตารางที่ 6 เป้าหมายและแนวทางการดำเนินงานบริการสุขภาพ

บริการ	ความสำคัญต่อความสำเร็จ	แนวทางการจัดการศึกษาและบริการ
1. เพื่อส่งเสริมสุขภาพกายและจิตใจให้กับนิสิตและบุคลากรภายในคณะวิทยาศาสตร์การแพทย์	1) ส่งเสริมให้นิสิตและบุคลากรมีกิจกรรมและพื้นที่สำหรับการออกกำลังกายและกิจกรรมอื่น ๆ ที่ส่งเสริมให้เกิดผลดีต่อสุขภาพกายและสุขภาพจิตใจ	1. โครงการ Green Office 2. โครงการกีฬาเชื่อมสัมพันธ์ นิสิตและบุคลากร คณะวิทยาศาสตร์การแพทย์ 3. จัดตั้งห้องออกกำลังกายเพื่อให้บริการแก่บุคลากรภายในคณะ

คณะวิทยาศาสตร์การแพทย์มหาวิทยาลัยพะเยา ได้เปิดให้บริการหน่วยความเป็นเลิศทางวิชาการ และหน่วยงานปฏิบัติการความเป็นเลิศในด้านต่างๆ เพื่อบูรณาการทางวิชาการกับการเรียนการสอน ผักปฏิบัติงานจากประสบการณ์จริงของนิสิต ให้บริการเพื่อตอบสนองต่อความต้องการที่หลากหลายของประชาชน นิสิต และบุคลากรมหาวิทยาลัยพะเยา ผ่านหน่วยงานบริการต่าง ๆ ดังนี้

(4) วัตถุประสงค์หลัก (Core Objectives)

- 1) เพื่อผลิตบัณฑิตให้มีคุณภาพและมีสมรรถนะตามมาตรฐานการศึกษา มาตรฐานวิชาชีพ ทักษะในศตวรรษที่ 21 และอุตสาหกรรมอนาคต (New S-Curve) สอดคล้องกับความต้องการของสังคมและตลาดแรงงาน
- 2) เพื่อพัฒนาไปสู่มหาวิทยาลัยวิจัย (Research University) ผลิตผลงานวิจัยและนวัตกรรมมีคุณภาพที่ขับเคลื่อนชุมชน สังคม ผู้การมีคุณภาพชีวิตที่ดีขึ้น และสนองตอบต่อภาคเศรษฐกิจในเชิงพาณิชย์อย่างเป็นรูปธรรม
- 3) เพื่อพัฒนาชุมชนและสังคมให้มีความเข้มแข็ง สังคมเป็นสุข ประชาชนมีคุณภาพชีวิตที่ดีและความเป็นอยู่อย่างยั่งยืน (Sustainable life quality)
- 4) เพื่ออนุรักษ์ ฟื้นฟู ทำนุบำรุงศิลปะและวัฒนธรรมและภูมิปัญญาท้องถิ่นและพัฒนาสู่สากล และส่งเสริมให้เกิดการสร้างสรรค์เชิงพาณิชย์ (Cultural enterprise)
- 5) เพื่อพัฒนามหาวิทยาลัยพะเยาให้มีชื่อเสียง เป็นที่รู้จักและยอมรับในระดับชาติและนานาชาติ

6) เพื่อพัฒนาบุคลากรให้มีคุณภาพ มีทัศนคติที่ดีและมีความภูมิใจในองค์กรด้วยระบบบริหารงานที่ทันสมัย (Smart University) คล่องตัวและมีประสิทธิภาพ โปร่งใสตรวจสอบได้

(5) ลักษณะโดยรวมของบุคลากร

พนักงานมหาวิทยาลัยสายวิชาการ

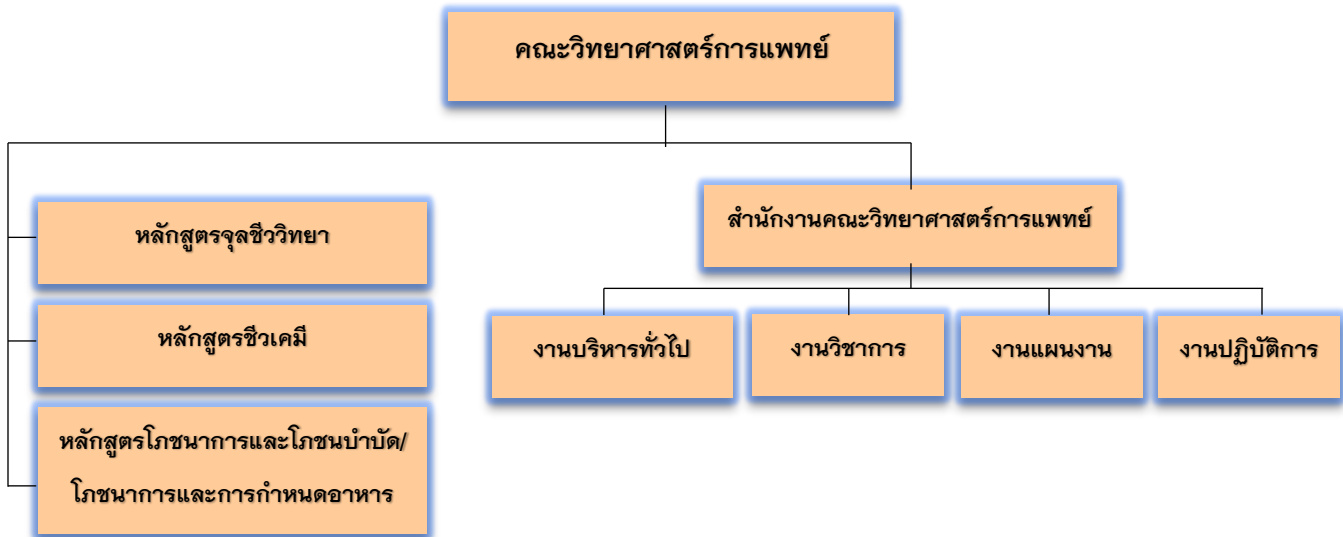
ในปีงบประมาณ พ.ศ. 2563 (ตุลาคม 2562 – กันยายน 2563) คณะวิทยาศาสตร์การแพทย์ มีบุคลากรสายวิชาการ จำนวนทั้งสิ้น 78 คน ประกอบไปด้วย ผู้ที่มีตำแหน่งอาจารย์ จำนวน 52 คน และผู้ที่มีตำแหน่งทางวิชาการในระดับผู้ช่วยศาสตราจารย์ จำนวน 25 คน รองศาสตราจารย์ 1 คน

พนักงานมหาวิทยาลัยสายสนับสนุน

ในปีงบประมาณ พ.ศ. 2563 (ตุลาคม 2562 – กันยายน 2563) คณะวิทยาศาสตร์การแพทย์ มีบุคลากรสายสนับสนุน จำนวนทั้งสิ้น 28 คน ประกอบไปด้วย ผู้ที่มีตำแหน่งพนักงานมหาวิทยาลัยสายสนับสนุน จำนวน 27 คน และลูกจ้างชั่วคราว จำนวน 1 คน

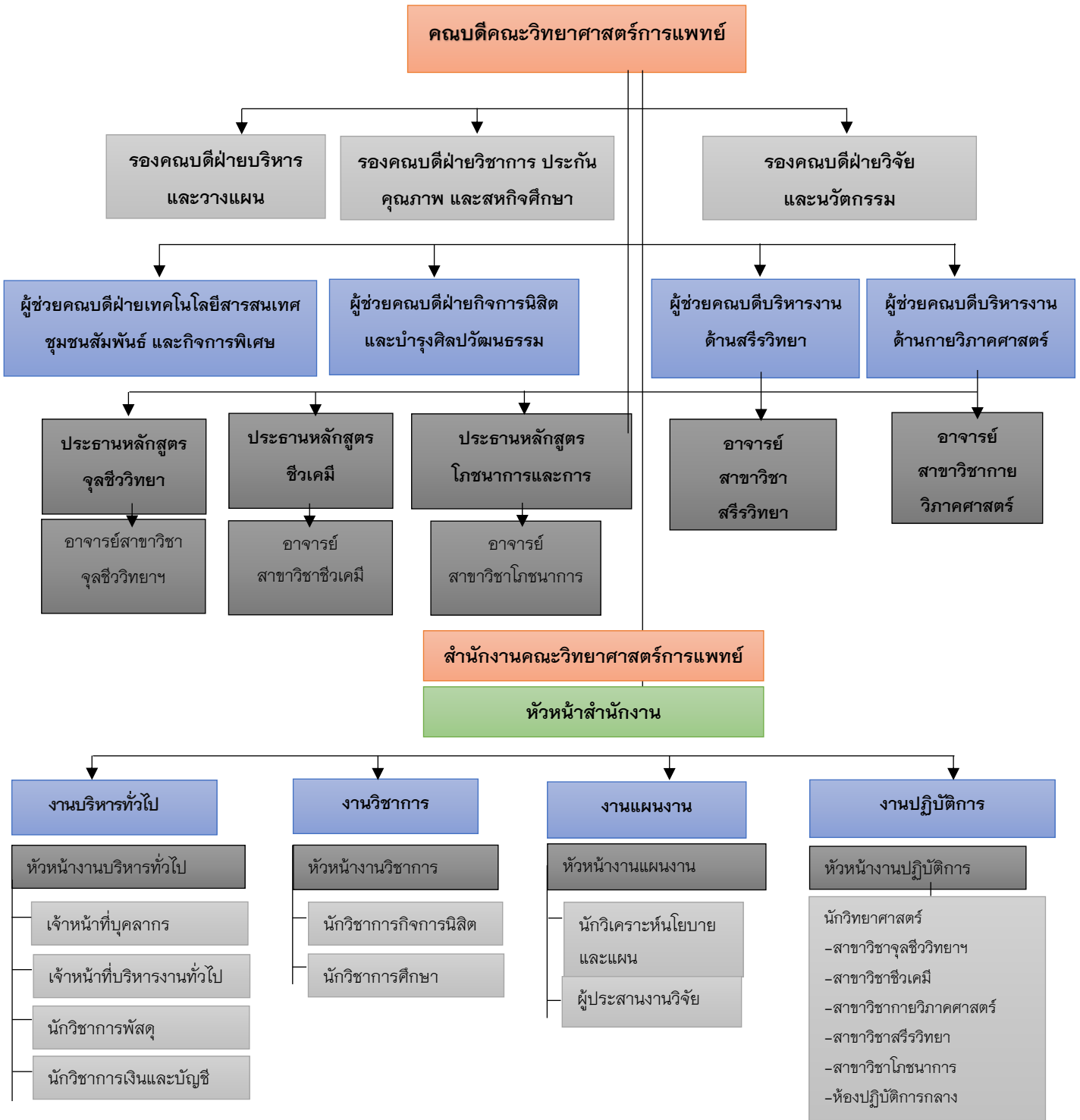
โดยมีโครงสร้างองค์กร ดังนี้

โครงสร้างองค์กรคณะวิทยาศาสตร์การแพทย์



โดยมีโครงสร้างการบริหารงาน ดังนี้

โครงสร้างบริหารงานภายในคณะวิทยาศาสตร์การแพทย์



1.2 วิสัยทัศน์ ค่านิยมและพันธกิจ

วิสัยทัศน์

ในปี พ.ศ. 2567 คณะวิทยาศาสตร์การแพทย์จะเป็นแหล่งปัญญาและการเรียนรู้ในระดับภูมิภาคอาเซียน บัณฑิตมีความสามารถเรียนรู้ต่อเนื่องตลอดชีวิต สอดรับกับการเปลี่ยนแปลงทางสังคมและสอดคล้องกับความต้องการของตลาดแรงงาน

ค่านิยม

รับผิดชอบต่อหน้าที่ มีคุณธรรม และโปร่งใส

พันธกิจ

“พัฒนานิสิต ผลงานวิจัย ก้าวไกลสู่สากล”

สมรรถนะหลัก: Core Competencies

มีหลักสูตรที่จัดการเรียนรู้แบบบูรณาการจากการปฏิบัติงานจริงในการลงพื้นที่ (area based) และบุคลากรมีความสามารถด้านการวิจัยสามารถตีพิมพ์ในวารสารทางวิชาการระดับนานาชาติมากกว่า 20 เรื่องต่อปี

1.3 สภาพการณ์ขององค์การ

1.3.1 สภาพด้านการแข่งขัน

(1) ลำดับในการแข่งขัน

ประเภทการแข่งขัน/เทียบเคียง	คู่แข่ง/คู่แข่ง	ประเด็นการแข่งขัน/การเทียบเคียง	ผลการดำเนินงานในปัจจุบัน เมื่อเปรียบเทียบกับคู่แข่ง/คู่แข่ง
ภายนอกมหาวิทยาลัย	คณะวิทยาศาสตร์การแพทย์ มหาวิทยาลัยนเรศวร	ร้อยละภาวะการมีงานทำของบัณฑิต	- มพ. 83.79 มน. 49.18
	คณะวิทยาศาสตร์การแพทย์ มหาวิทยาลัยนเรศวร	จำนวนชิ้นผลงานตีพิมพ์ระดับนานาชาติ	- มพ. 28 ชิ้น มน. 10 ชิ้น

(2) การเปลี่ยนแปลงความสามารถในการแข่งขัน

ผลิตภัณฑ์	ปัจจัย	การเปลี่ยนแปลงที่กระทบต่อสภาพการแข่งขัน
หลักสูตร	ภายใน	<ul style="list-style-type: none"> - การปรับปรุงหลักสูตรให้สอดคล้องกับความต้องการของตลาดแรงงาน - กระตุ้นและส่งเสริมการออกปฏิบัติฝึกงาน/สหกิจศึกษาเพิ่มขึ้น - งบประมาณสนับสนุนการทำวิจัยของนิสิต - กระบวนการในการเพิ่มคุณภาพงานวิจัย/IS ของนิสิต - การบูรณาการความรู้ในการออกปฏิบัติการเชิงพื้นที่
	ภายนอก	<ul style="list-style-type: none"> - การเข้าสู่สังคมผู้สูงอายุ - มีหลักสูตรที่คล้ายคลึงกันเปิดสอนเพิ่มขึ้น - จำนวนของนักเรียนลดลง - การเปิดหลักสูตรแบบ Non-degree
การวิจัย	ภายใน	<ul style="list-style-type: none"> - ทุนวิจัยภายในคณะไม่เพียงพอต่อการทำวิจัย - กิจกรรมส่งเสริมและพัฒนานักวิจัย - ครุภัณฑ์เพื่อการวิจัยขั้นสูงไม่เพียงพอ - การจัดตั้งห้องปฏิบัติการกลางเพื่อการวิจัย - การรวมกลุ่มการทำงานวิจัย
	ภายนอก	<ul style="list-style-type: none"> - นโยบายในการให้ทุนของหน่วยงานภายนอกมีการเปลี่ยนแปลง - การเปลี่ยนแปลงของเกณฑ์มาตรฐานของงานวิจัย

(3) ข้อมูลเชิงเปรียบเทียบ

ประเภทการ เทียบเคียง	คู่เทียบ	แหล่งข้อมูลเชิงเปรียบเทียบและ ข้อมูลเชิงแข่งขัน	ข้อจำกัดในการ ได้มาซึ่งข้อมูล
ร้อยละของภาวะการมี งานทำของบัณฑิต	คณะวิทยาศาสตร์การแพทย์ มหาวิทยาลัยนเรศวร	http://www.plan.nu.ac.th/2012/AIIDocuments/InstituteResearchIT/BeStdWork/getStudentsWorks59.pdf	
จำนวนผลงานตีพิมพ์ เผยแพร่ในฐานข้อมูล นานาชาติ	คณะวิทยาศาสตร์การแพทย์ มหาวิทยาลัยนเรศวร	www.scopus.com	

1.3.2 ปัจจัยภายใน

การวิเคราะห์สภาพแวดล้อมภายใน (จุดแข็งและจุดอ่อน)

จากการจัดกิจกรรมแลกเปลี่ยนเรียนรู้และการวิเคราะห์จุดแข็ง จุดอ่อน โอกาส และอุปสรรคในการพัฒนาคณะวิทยาศาสตร์การแพทย์ เพื่อประเมินสภาพแวดล้อมภายในถึงจุดเด่นที่สามารถส่งเสริมพัฒนาได้ และจุดด้อยที่ต้องปรับปรุงแก้ไข รวมทั้งประเมินสภาพแวดล้อมภายนอกเพื่อพิจารณาถึงโอกาสในการพัฒนา และอุปสรรคที่อาจเกิดขึ้นในการดำเนินงานด้านต่าง ๆ โดยมีผลการวิเคราะห์สภาพแวดล้อมภายในและภายนอก โดยสรุปดังนี้

จุดแข็ง (Strength)	จุดอ่อน (Weakness)
<p>S1. ทุกหลักสูตรของคณะวิทยาศาสตร์การแพทย์ เป็นหลักสูตรได้รับการรับรองจาก สกอ.</p> <p>S2. หลักสูตรคณะวิทยาศาสตร์การแพทย์มีความหลากหลายและได้รับความสนใจในการเข้ามาศึกษาต่อ</p> <p>S3. คณะมีบุคลากรรุ่นใหม่ มีมุมมองและแนวคิดใหม่ๆ ในการ พัฒนาการเรียนการสอนเพื่อพัฒนานิสิตให้มีคุณภาพ</p> <p>S4. เป็นคณะวิทยาศาสตร์การแพทย์ แห่งเดียวใน 6 จังหวัดภาคทางเหนือตอนบน ทำให้เป็นที่รู้จักอย่างกว้างขวางในเขต ภาคเหนือตอนบน</p> <p>S5. อยู่ในที่เป็นศูนย์กลางภาคเหนือตอนบน ทำให้มีโอกาสรับ นิสิตจากท้องถิ่นได้มากกว่ามหาวิทยาลัยในภาคกลาง</p>	<p>W1. ขาดแคลนอาจารย์ในบางสาขา</p> <p>W2. จำนวนอาจารย์ที่มีตำแหน่งทางวิชาการมีจำนวนเพิ่มขึ้น กว่า ปี 2559 แต่ยังไม่พอกว่าเกณฑ์ สกอ. กำหนด</p> <p>W3. คณาจารย์รุ่นใหม่ยังขาดประสบการณ์ เทคนิคการสอน และขาดประสบการณ์ในการท างานวิจัย</p> <p>W4. ครุภัณฑ์บางชนิดยังไม่เพียงพอในการรองรับ การเรียน การสอนและงานวิจัย</p>

1.3.3 ปัจจัยภายนอก

การวิเคราะห์สภาพแวดล้อมภายนอก (โอกาสและอุปสรรค)

โอกาส (Opportunities)	อุปสรรค (Threats)
<p>O1. คณะวิทยาศาสตร์การแพทย์ มีหลักสูตรที่อยู่ในความสนใจและมีสถานที่เรียนอยู่ท่ามกลางธรรมชาติที่สวยงาม ทำให้มีบุคคลสนใจเข้ามาศึกษาต่อเป็นจำนวนมาก</p>	<p>T1. งบประมาณในการบริหารจัดการภายในคณะที่ได้รับยังไม่สอดคล้องกับจำนวนบุคลากรและนิสิต</p>

โอกาส (Opportunities)	อุปสรรค (Threats)
<p>O2. มหาวิทยาลัยพะเยา ตั้งอยู่ท่ามกลางชุมชนทำให้สะดวกต่อการทำวิจัยในชุมชนและมีโอกาสให้บริการวิชาการและกิจกรรมอื่นๆ แก่ชุมชน</p> <p>O3. โครงสร้างของประชากรไทยกำลังเข้าสู่สังคมสูงอายุ จึงมีความต้องการความรู้ด้านโภชนาการ การส่งเสริมสุขภาพและการป้องกันโรคมะเร็งมากขึ้น</p> <p>O4. การเปิดการค้าเสรีอาเซียน ด้านการบริการและการศึกษา ทำให้มีโอกาสรับนิสิตจากประเทศเพื่อนบ้านมากยิ่งขึ้น</p>	<p>T2. นิสิตบางส่วนที่รับเข้าศึกษามีระดับความพร้อมทางด้าน วิชาการและภาษาอังกฤษไม่เพียงพอต่อการเรียนในระดับอุดมศึกษา</p> <p>T3. จำนวนนิสิตในรายวิชาบริการมีจำนวนมาก ทำให้ภาระงานสอนสูงในรายวิชาบริการ ทำให้จำนวนบุคลากรในบาง สาขาวิชาไม่เพียงพอ</p> <p>T4. ห้องปฏิบัติการเครื่องมือวิทยาศาสตร์ และสารเคมีไม่เพียงพอต่อการจัดการเรียนการสอน และการทำวิจัย</p> <p>T5. ความสามารถด้านภาษาอังกฤษของบุคลากรและนิสิตยังไม่เพียงพอ</p> <p>T6. จำนวนนิสิตของระดับอุดมศึกษามีแนวโน้มลดลงในภาพรวม ทำให้มีโอกาสได้จำนวนนิสิตไม่เป็นไปตามเป้าหมาย</p>

1.3.4 บริบทเชิงกลยุทธ์

ประเด็น	ความท้าทายเชิงกลยุทธ์	ความได้เปรียบเชิงกลยุทธ์
ด้านพันธกิจ	<ul style="list-style-type: none"> -ผลิตบัณฑิตที่เป็นที่ต้องการและยอมรับของสังคม -บุคลากรตีพิมพ์ผลงานวิจัยในระดับนานาชาติอย่างน้อย 20 ชิ้น ต่อปี 	<ul style="list-style-type: none"> -หลักสูตรมีความหลากหลายตอบสนองต่อความต้องการของตลาดแรงงาน -บุคลากรส่วนใหญ่ยังไม่มีตำแหน่งทางวิชาการทำให้เกิดแรงกระตุ้นในการผลิตผลงานเพื่อใช้ในการขอตำแหน่งทางวิชาการ -มีค่าตอบแทนในการตีพิมพ์ผลงานวิจัย -มีการสนับสนุนการตรวจทานภาษาอังกฤษบทความวิจัย
ด้านปฏิบัติการ	<ul style="list-style-type: none"> -มีห้องปฏิบัติการ วัสดุ ครุภัณฑ์ที่เพียงพอต่อการเรียนการสอน 	<ul style="list-style-type: none"> -มีขั้นตอนการจัดซื้อวัสดุที่เพียงพอต่อการเรียนการสอน -ห้องเรียนมีเทคโนโลยีที่ทันสมัย เช่น

	<ul style="list-style-type: none"> -มีระบบเทคโนโลยีที่สนับสนุนการเรียนการสอน 	<ul style="list-style-type: none"> i-Class room ระบบ link ภาพและเสียง -มีงบประมาณเพิ่มเติมจากโครงการผลิตแพทย์และพยาบาลเพิ่ม
	<ul style="list-style-type: none"> -มีห้องปฏิบัติการที่ได้รับรองมาตรฐาน Esprel -มีห้องปฏิบัติการที่รองรับการทำวิจัยทุกสาขา 	<ul style="list-style-type: none"> -บุคลากรผ่านการอบรมด้านมาตรฐานความปลอดภัยห้องปฏิบัติหลายคน -มหาวิทยาลัยมีศูนย์ลัตว์ทดลอง -ห้องปฏิบัติการกลางสามารถปรับปรุงเพื่อให้ได้รับมาตรฐาน Esprel
ด้านทรัพยากรบุคคล	<ul style="list-style-type: none"> -บุคลากรสายวิชาการได้รับตำแหน่งทางวิชาการที่สูงขึ้นปีละ 10 เปอร์เซนต์ -บุคลากรสายสนับสนุนมีความก้าวหน้าในตำแหน่งงานอย่างน้อยปีละ 1 คน 	<ul style="list-style-type: none"> -อาจารย์มีการยื่นขอตำแหน่งทางวิชาการเพิ่มขึ้น -บุคลากรสายสนับสนุนมีความสนใจในการทำ R2R เพื่อนำผลงานมาใช้ในการขอชำนานาญการ -การพัฒนาอาจารย์ให้เข้าสู่มาตรฐาน UP-PSF -มีการจัดสรรงบประมาณในการพัฒนาตนเองของบุคลากรตามสายงาน
ด้านความรับผิดชอบต่อสังคม	<ul style="list-style-type: none"> -มีนโยบายสนับสนุนให้ชุมชนมีสุขภาพอย่างยั่งยืน -มีนโยบายที่เป็นมิตรกับสิ่งแวดล้อม (UP Green) 	<ul style="list-style-type: none"> -หลักสูตรภายในคณะมีการบูรณาการกับชุมชน -ชุมชนให้ความร่วมมือทั้งด้านวิจัยและบริการวิชาการ -บุคลากรและนิสิตให้ความร่วมมือด้าน UP Green เช่น ประชุมโดยไม่ใช้กระดาษ ไม่ใช้กล่องโฟม คัดแยกขยะ ประหยัดน้ำและไฟ

1.3.5 ระบบการปรับปรุงผลการดำเนินงาน

ประเด็น	ระบบ	กระบวนการ
ด้านหลักสูตรการศึกษาและบริการ	AUN QA	-การประเมินตนเอง (SAR) และรับการตรวจประเมิน (CAR)
ด้านการมุ่งเน้นผู้เรียนและลูกค้ากลุ่มอื่น	PDCA	-การแลกเปลี่ยนเรียนรู้และการจัดการความรู้ -SWOT analysis
ด้านการปฏิบัติการ	Esprel	-การตรวจสอบตาม check list -การวิเคราะห์และจัดการความเสี่ยง (Risk management)
ด้านงบประมาณ การเงินและตลาด	eGP AX-IMS	-การจัดซื้อจัดจ้างตาม พรบ. จัดซื้อจัดจ้างและการบริหารพัสดุภาครัฐ พ.ศ.2560 -การวิเคราะห์และจัดการความเสี่ยง (Risk management) และการควบคุมภายใน

ส่วนที่ 2

รายงานผลความก้าวหน้าแผนปฏิบัติการคณะวิทยาศาสตร์การแพทย์

2.1 กระบวนการจัดทำแผนยุทธศาสตร์การพัฒนาคณะวิทยาศาสตร์การแพทย์

เพื่อการดำเนินการตามพันธกิจที่สอดคล้องกับมาตรฐานการอุดมศึกษา พ.ศ. 2561 มาตรฐานการศึกษาของชาติ พ.ศ. 2561 ยุทธศาสตร์ชาติ (พ.ศ. 2561 – 2580) และยุทธศาสตร์การพัฒนามหาวิทยาลัยพะเยา (พ.ศ. 2563 – 2567) คณะวิทยาศาสตร์การแพทย์ มหาวิทยาลัยพะเยาจึงมุ่งเน้นสร้างความเข้มแข็งของสังคมด้วยการเตรียมคนไทยที่มีคุณภาพในศตวรรษ ที่ 21 ที่มีทักษะชีวิตและทักษะวิชาชีพตรงตามความต้องการของตลาดแรงงาน สามารถทำงานเพื่อดำรงชีพและช่วยเหลือสังคม พร้อมปรับตัวอยู่ในสังคมที่เปลี่ยนแปลงตลอดเวลา และการส่งเสริมการปฏิรูประบบเศรษฐกิจสังคมไปสู่ฐานนวัตกรรม เพื่อการแข่งขันของประเทศ ในประชาคมอาเซียนและประชาคมโลก บริหารงานด้วยหลักธรรมาภิบาล เพื่อ “สานความคิดสร้างจิตใจ” ให้เกิดพลังความสามัคคี ร่วมสร้างแต่สิ่งที่ดี อันจะนำมาซึ่งชื่อเสียง การยอมรับของชุมชน สังคม ประเทศชาติ และนานาชาติ ด้วยยุทธศาสตร์หลัก 6 ด้าน ได้แก่

- 1) ยุทธศาสตร์การเตรียมคนและเสริมสร้างศักยภาพคน
- 2) ยุทธศาสตร์การสร้างงานวิจัยและนวัตกรรมและการเป็นผู้นำทางด้านวิชาการ
- 3) ยุทธศาสตร์การบริการวิชาการเพื่อพัฒนาชุมชน สังคม และประเทศ
- 4) ยุทธศาสตร์การเสริมสร้างและส่งเสริมการทำนุบำรุงศิลปะและวัฒนธรรมให้ยั่งยืน
- 5) ยุทธศาสตร์การเสริมสร้างและพัฒนาความเป็นสากลหรือนานาชาติ
- 6) ยุทธศาสตร์การบริหารที่มีประสิทธิภาพและโปร่งใส

เพื่อให้การดำเนินการแผนยุทธศาสตร์ของคณะวิทยาศาสตร์การแพทย์เป็นไปด้วยความเรียบร้อยตามประเด็นยุทธศาสตร์เพื่อการพัฒนา คณะได้มีการประชุมบุคลากรที่เกี่ยวข้องทั้งผู้บริหาร คณาจารย์ และเจ้าหน้าที่ในการจัดทำแผนยุทธศาสตร์เพื่อให้ได้แผนยุทธศาสตร์การพัฒนาคณะวิทยาศาสตร์การแพทย์ที่เกิดจากการมีส่วนร่วมของบุคลากรภายในคณะวิทยาศาสตร์การแพทย์

2.2 กระบวนการติดตามประเมินผลแผนยุทธศาสตร์

การติดตามและประเมินผลแผนยุทธศาสตร์ เป็นเครื่องมือในการติดตามและประเมินผลแผนยุทธศาสตร์ เพื่อให้คณะทราบว่าได้ดำเนินการตามแผนและเป็นไปตามเป้าหมายที่วางไว้ โดยมีการรายงานการติดตามและประเมินผลแผนยุทธศาสตร์ต่อคณะผู้บริหารปีละ 2 ครั้ง

องค์ประกอบของรายงานผลการดำเนินงาน

การรายงานผลการดำเนินงานแผนงานยุทธศาสตร์การพัฒนามหาวิทยาลัยพะเยา พ.ศ. 2563 – 67 และแผนปฏิบัติการประจำปีของคณะ พ.ศ. 2563 ได้มีการติดตามประเมินผลและรายงานผลการดำเนินงานรอบ 6 เดือน และราย 12 เดือน เสนอต่อคณะกรรมการบริหารมหาวิทยาลัยพะเยา และเผยแพร่ตามข้อกำหนด ITA โดยมีองค์ประกอบของการรายงาน ดังนี้

1) การรายงานผลการดำเนินการตามแผนปฏิบัติการ ประจำปีงบประมาณ พ.ศ. 2563 (ราย 6 เดือน)

2) การรายงานผลการประเมินความสำเร็จของยุทธศาสตร์การพัฒนามหาวิทยาลัยพะเยา พ.ศ. 2563 (ราย 12 เดือน)

2.3 รายงานผลความก้าวหน้าของแผนยุทธศาสตร์เพื่อการพัฒนา คณะวิทยาศาสตร์การแพทย์
ประจำปีงบประมาณ พ.ศ. 2563

ตารางที่ 7 ผลความก้าวหน้าตามตัวชี้วัดตามแผนยุทธศาสตร์เพื่อการพัฒนา คณะวิทยาศาสตร์การแพทย์
ประจำปีงบประมาณ พ.ศ. 2563 (ราย 12 เดือน) ของหน่วยงาน

ประเด็นยุทธศาสตร์ที่ 1 การเตรียมคนและเสริมสร้างศักยภาพคน

ประเด็นยุทธศาสตร์ที่ 1 การเตรียมคนและเสริมสร้างศักยภาพคน					
ลำดับ ที่	ชื่อโครงการ	ผู้รับผิดชอบ	จำนวน ตัวชี้วัด	จำนวน ความสำเร็จ	หมายเหตุ
1	โครงการเตรียมความพร้อมนิสิตก่อนการฝึกงาน 3 หลักสูตร ประจำปี 2563	ผศ.ดร.พยุงค์ดี ดันดีไพบูลย์วงศ์ อาจารย์ยุพา ชาญวิกรัย ผศ.ดร.อัญชลี ระวังการ	3	3	
2	โครงการนิเทศน์นิสิตฝึกงาน หลักสูตรจุลชีววิทยา ประจำปี 2563	ดร.เอกลักษณ์ พุกนูน	2	2	
3	โครงการนิเทศน์นิสิตฝึกงาน หลักสูตรชีวเคมี ประจำปี 2563	ผศ.ดร.คมศักดิ์ พิณระ ดร.วชิราภรณ์ ทิพย์สุวรรณ	2	2	
4	โครงการนิเทศน์นิสิตฝึกงานหลักสูตรโภชนาการ และโภชนบำบัด ประจำปี 2563	อ.ชมนาด สิงห์หันต์	3	3	
5	โครงการนิสิตวิทย์แพทย์ใจอาสาเพื่อชุมชน ประจำปี 2563	นายณฤพงค์ สันทราย นายวิทยา สุนสะดี	2	2	

6	โครงการปัจฉิมนิเทศ คณะวิทยาศาสตร์การแพทย์ ประจำปี 2563	ดร.สุรศักดิ์ ใจเขียนดี ผศ.ดร.อรดา ชุมภูคำ อ.กฤษณา พุกอินทร์	1	1	
7	โครงการฝึกปฏิบัติการโภชนาการชุมชน ประจำปี 2563	อ.นริศรา พันธุ์รัตน์	10	10	
8	โครงการฝึกปฏิบัติการโภชนาการทางคลินิก ประจำปี 2563	นายณัฐพล ทัศนสุวรรณ	1	1	
9	โครงการอบรมการจัดการความปลอดภัยใน ห้องปฏิบัติการ ประจำปี 2563	รองคณบดีฝ่ายวิชาการ ประกัน คุณภาพ และสหกิจศึกษา	1	1	
10	โครงการสหกิจวิทย์แพทย์ ประจำปี 2563	รองคณบดีฝ่ายวิชาการ ประกัน คุณภาพ และสหกิจศึกษา	1	1	
11	โครงการอบรมเทคนิคพื้นฐานทางจุลชีววิทยา ประจำปี 2563	ดร.ศิริลักษณ์ สันพา	3	3	
12	โครงการวิทย์-แพทย์ สัจจร ประจำปี 2563	รองคณบดีฝ่ายวิชาการ ประกัน คุณภาพ และสหกิจศึกษา	6	6	
13	โครงการศึกษาดูงานนอกสถานที่ของนิสิต หลักสูตรโภชนาการและโภชนบำบัด ประจำปี 2563	อ.ณัฐพล ทัศนสุวรรณ	2	2	
14	โครงการศึกษาดูงานนอกสถานที่ของนิสิต หลักสูตรชีวเคมี ประจำปี 2563	ผศ.ดร.คมศักดิ์ พิณระ	2	2	

15	โครงการพัฒนาทักษะความเป็นผู้นำและการทำงานเป็นทีมให้แก่นิสิต (ทตยนิเทศ) ประจำปี 2563	ดร.สุรศักดิ์ ใจเขียนดี	2	2	
16	โครงการจัดประชุมการเรียนการสอนระบบวิชาชั้นปริคณิสิก ประจำปี 2563	ดร.ธิชานนท์ พรหมศรีสุข ดร.ลอรธรัตน์ พัวพิทยาเลิศ ดร.กฤษชัย พลุเจริญ ผศ.กานต์รวี ชัยน	14	14	
17	โครงการอบรมมาตรฐานอุตสาหกรรม (ตตยนิเทศ) ประจำปี 2563	ผู้ช่วยคณบดีฝ่ายเทคโนโลยีสารสนเทศ ชุมชนสัมพันธ์ และกิจการพิเศษ	2	2	
18	โครงการตรวจประเมินการประกันคุณภาพการศึกษา ระดับหลักสูตร (AUN QA) หลักสูตรจุลชีววิทยา ประจำปี 2563	ผศ.ดร.ธิดา ไชยวงศ์ศรี	4	4	
19	โครงการตรวจประเมินการประกันคุณภาพการศึกษา ระดับหลักสูตร (AUN QA) หลักสูตรชีวเคมี ประจำปี 2563	ดร.อำนาจ อ่อนสอาด	4	4	
20	โครงการตรวจประเมินการประกันคุณภาพการศึกษา ระดับหลักสูตร (AUN QA) หลักสูตรโภชนาการและกำหนดอาหาร ประจำปี 2563	อาจารย์ชมนาด ลิงห์หันต์	4	4	
รวมงบประมาณทั้งสิ้น			69	69	

ประเด็นยุทธศาสตร์ที่ 2 การสร้างงานวิจัยและนวัตกรรมและการเป็นผู้นำทางด้านวิชาการ

ประเด็นยุทธศาสตร์ที่ 2 การสร้างงานวิจัยและนวัตกรรมและการเป็นผู้นำทางด้านวิชาการ					
ลำดับ ที่	ชื่อโครงการ	ผู้รับผิดชอบ	จำนวน ตัวชี้วัด	จำนวน ความสำเร็จ	หมายเหตุ
1	โครงการนำเสนอผลงานวิจัยของนิสิตครั้งที่ 5 (The 5 th Med-Sci Student Research) ประจำปี 2563	รองคณบดีฝ่ายวิจัยและนวัตกรรม ดร.อำนาจ อ่อนสอาด ดร.สุรศักดิ์ ใจเขียนดี ดร.เนติ เงินแพทย์	1	1	
2	โครงการสนับสนุนการวิจัย คณะวิทยาศาสตร์การแพทย์ ประจำปี 2563	รองคณบดีฝ่ายวิจัยและนวัตกรรม	5	5	
3	โครงการสนับสนุนและพัฒนานักวิจัย ประจำปี 2563	รองคณบดีฝ่ายวิจัยและนวัตกรรม ผศ.ดร.นภาพันท์ กังวาล	6	4	
4	โครงการเตรียมความพร้อมการยกระดับความปลอดภัยห้องปฏิบัติการที่ได้รับมาตรฐาน Esprel ประจำปี 2563	รองคณบดีฝ่ายวิจัยและนวัตกรรม ดร.วิทยา ชัยวงษ์เย็น ดร.วไลลักษณ์ ภูสันต์ ผศ.ดร.ศุภชัย เจริญสิน ดร.กฤษณะ คู่เทียม ดร.วชิราภรณ์ ปรีดาภิรมย์	2	2	
รวมงบประมาณทั้งสิ้น			14	10	

ประเด็นยุทธศาสตร์ที่ 3 การบริการวิชาการเพื่อพัฒนาชุมชน สังคม และประเทศ

ประเด็นยุทธศาสตร์ที่ 3 การบริการวิชาการเพื่อพัฒนาชุมชน สังคม และประเทศ					
ลำดับ ที่	ชื่อโครงการ	ผู้รับผิดชอบ	จำนวน ตัวชี้วัด	จำนวน ความสำเร็จ	หมายเหตุ
1	โครงการบริการตรวจพยาธิและส่งเสริมสุขภาพชุมชน ประจำปี 2563	ดร.อรอัมไพ จ่าภา	1	1	
2	โครงการนำผลงานวิจัยและนวัตกรรมไปใช้ในการบริการวิชาการและทำนุบำรุงศิลปและวัฒนธรรม ประจำปี 2563	ผศ.ดร.คมศักดิ์ พิณระ	1	1	
รวมงบประมาณทั้งสิ้น			2	2	

ประเด็นยุทธศาสตร์ที่ 4 การเสริมสร้างและส่งเสริมการทำนุบำรุงศิลปะและวัฒนธรรมให้ยั่งยืน

ประเด็นยุทธศาสตร์ที่ 4 การเสริมสร้างและส่งเสริมการทำนุบำรุงศิลปะและวัฒนธรรมให้ยั่งยืน					
ลำดับ ที่	ชื่อโครงการ	ผู้รับผิดชอบ	จำนวน ตัวชี้วัด	จำนวน ความสำเร็จ	หมายเหตุ
1	โครงการทำบุญปีใหม่และเชื่อมสัมพันธ์คณะวิทยาศาสตร์การแพทย์ ประจำปี 2563	ดร.วัชรภรณ์ ปรีดาภิรมย์	2	2	
2	โครงการทำบุญอาจารย์ใหญ่ ประจำปี 2563	ดร.วไลลักษณ์ ภูสันต์ อ.ณัฐมน ธนศรีวิรุฒนัน	1	1	
รวมงบประมาณทั้งสิ้น			3	3	

ประเด็นยุทธศาสตร์ที่ 5 การเสริมสร้างและพัฒนาความเป็นสากลหรือนานาชาติ

ประเด็นยุทธศาสตร์ที่ 5 การเสริมสร้างและพัฒนาความเป็นสากลหรือนานาชาติ					
ลำดับ ที่	ชื่อโครงการ	ผู้รับผิดชอบ	จำนวน ตัวชี้วัด	จำนวน ความสำเร็จ	หมายเหตุ
1	โครงการโคโลนิเกมส์ ประจำปี 2563	ดร.เอกลักษณ์ พุกนุ่น	3	3	
รวมงบประมาณทั้งสิ้น			3	3	

ประเด็นยุทธศาสตร์ที่ 6 การบริหารที่มีประสิทธิภาพและโปร่งใส

ประเด็นยุทธศาสตร์ที่ 6 การบริหารที่มีประสิทธิภาพและโปร่งใส					
ลำดับ ที่	ชื่อโครงการ	ผู้รับผิดชอบ	จำนวน ตัวชี้วัด	จำนวน ความสำเร็จ	หมายเหตุ
1	โครงการพัฒนาศักยภาพของบุคลากรสายสนับสนุน ประจำปี 2563	นางหนึ่งฤทัย เทพสิงห์ นายวิทยา สุนสะดี นายสุวัฒน์ คำลือ	2	2	
2	โครงการพระราชทานปริญญาบัตร และคืนสู่เหย้า ประจำปี 2563	ผู้ช่วยคณบดีฝ่ายกิจการนิสิต และบำรุงศิลปวัฒนธรรม	2	2	
3	โครงการอบรมการจัดซื้อจัดจ้างและบริหารงานพัสดุ ประจำปี 2563	รองคณบดีฝ่ายบริหาร และวางแผน	2	2	

4	โครงการตรวจประเมินประกันคุณภาพ การศึกษาเพื่อความเป็นเลิศ EdPEX ประจำปี 2563	รองคณบดีฝ่ายวิชาการ ประกัน คุณภาพ และสหกิจศึกษา รอง คณบดีฝ่ายบริหาร และ วางแผน	1	1	
5	โครงการตรวจพยาธิแก่บุคลากร คณะ วิทยาศาสตร์การแพทย์ ประจำปี 2563	ดร.อรอำไพ จ่าภา	1	1	
6	โครงการ Green Office ประจำปี 2563	นายวิทวัส สัจจาพงศ์	3	3	
7	โครงการจัดทำแผนยุทธศาสตร์ ปี 64-70	ดร.สมศักดิ์ ธรรมวงษ์	2	2	
8	โครงการส่งเสริมและอนุรักษ์ผ้าไทลื้อ	ผศ.ดร. ชีรภัทร ศรีรัตนโชติ	2	1	
9	โครงการเฝ้าระวังการระบาดของโรคติดเชื้อ ไวรัส COVID -19	นายวิทวัส สัจจาพงศ์	1	1	
10	โครงการผู้บริหารพบบุคลากร คณะ วิทยาศาสตร์การแพทย์ ประจำปี 2563	รองคณบดีฝ่ายบริหาร และวางแผน	1	1	
11	โครงการเข้าร่วมการแข่งขันกีฬาเชื่อมสัมพันธ์ บุคลากรคณะวิทยาศาสตร์การแพทย์และ คณะวิทยาศาสตร์	นายณฤพงค์ สันทราช	1	1	
12	โครงการเข้าร่วมการแข่งขันกีฬาบุคลากร มหาวิทยาลัยพะเยา ประจำปี 2563	นายณฤพงค์ สันทราช	1	0	
รวมงบประมาณทั้งสิ้น			19	17	

2.4 รายงานผลความก้าวหน้าแผนปฏิบัติการ คณะวิทยาศาสตร์การแพทย์ ประจำปีงบประมาณ พ.ศ. 2563

โครงการตามแผนปฏิบัติการประจำปีงบประมาณ 2563 รอบ 12 เดือน

หน่วยงาน คณะวิทยาศาสตร์การแพทย์

ประเด็นยุทธศาสตร์ที่ 1 การเตรียมคนและเสริมสร้างศักยภาพคน

ประเด็นยุทธศาสตร์ที่ 1 การเตรียมคนและเสริมสร้างศักยภาพคน					
ลำดับ ที่	ชื่อโครงการ	ผู้รับผิดชอบ	งบประมาณ (บาท)	งบประมาณที่ ใช้จริง(บาท)	หมายเหตุ
1	โครงการเตรียมความพร้อมนิสิตก่อนการฝึกงาน 3 หลักสูตร ประจำปี 2563	ผศ.ดร.พยุงค์กิติ์ ตันติไพบูลย์วงศ์ อาจารย์ยุพา ชาญวิกรัย ผศ.ดร.อัญชลี ระวังการ	20,000.00	20,000.00	เสร็จสิ้น
2	โครงการนิเทศน์นิสิตฝึกงาน หลักสูตรจุลชีววิทยา ประจำปี 2563	ดร.เอกลักษณ์ พุกนูน	50,000.00	47,096.74	เสร็จสิ้น
3	โครงการนิเทศน์นิสิตฝึกงาน หลักสูตรชีวเคมี ประจำปี 2563	ผศ.ดร.คมศักดิ์ พิณะ ดร.วชิราภรณ์ ทิพย์สุวรรณ	40,000.00	40,000.00	เสร็จสิ้น
4	โครงการนิเทศน์นิสิตฝึกงานหลักสูตรโภชนาการและโภชนบำบัด ประจำปี 2563	อ.ชมนาด สิงห์หันต์	80,000.00	54,009.00	เสร็จสิ้น

5	โครงการนิสิตวิทย์แพทย์ใจอาสาเพื่อชุมชน ประจำปี 2563	นายณฤพงค์ สันทราย นายวิทยา สุนสะดี	40,000.00	40,000.00	เสร็จสิ้น
6	โครงการปัจฉิมนิเทศ คณะวิทยาศาสตร์ การแพทย์ ประจำปี 2563	ดร.สุรศักดิ์ ใจเขียนดี ผศ.ดร.อรดา ชุมภูคำ อ.กฤษณา พุกอินทร์	27,000.00	2,000.00	เสร็จสิ้น
7	โครงการฝึกปฏิบัติการโภชนาการชุมชน ประจำปี 2563	อ.นริศรา พันธุ์รัตน์	50,000.00	50,000.00	เสร็จสิ้น
8	โครงการฝึกปฏิบัติการโภชนาการทางคลินิก ประจำปี 2563	อาจารย์ชมนาด สิงห์หันต์	15,000.00	5,000.00	เสร็จสิ้น
9	โครงการอบรมการจัดการความปลอดภัยใน ห้องปฏิบัติการ ประจำปี 2563	รองคณบดีฝ่ายวิชาการ ประกัน คุณภาพ และสหกิจศึกษา	20,000.00	20,000.00	เสร็จสิ้น
10	โครงการสหกิจวิทย์แพทย์ ประจำปี 2563	รองคณบดีฝ่ายวิชาการ ประกัน คุณภาพ และสหกิจศึกษา	100,000.00	41,815.00	เสร็จสิ้น
11	โครงการอบรมเทคนิคพื้นฐานทางจุลชีววิทยา ประจำปี 2563	ดร.ศิริลักษณ์ สันพา	25,000.00	25,000.00	เสร็จสิ้น
12	โครงการวิทย์-แพทย์ สัจจร ประจำปี 2563	รองคณบดีฝ่ายวิชาการ ประกัน คุณภาพ และสหกิจศึกษา	65,000.00	54,480.00	เสร็จสิ้น
13	โครงการศึกษาดูงานนอกสถานที่ของนิสิต หลักสูตรโภชนาการและโภชนบำบัด ประจำปี 2563	อ.ณัฐพล ทัดคนสุวรรณ	30,000.00	30,000.00	เสร็จสิ้น
14	โครงการศึกษาดูงานนอกสถานที่ของนิสิต หลักสูตรชีวเคมี ประจำปี 2563	ผศ.ดร.คมศักดิ์ พิริยะ	30,000.00	30,000.00	เสร็จสิ้น

15	โครงการพัฒนาทักษะความเป็นผู้นำและการทำงานเป็นทีมให้แก่นิสิต (ตติยนิเทศ) ประจำปี 2563	ดร.สุรศักดิ์ ใจเขียนดี	30,000.00	30,000.00	เสร็จสิ้น
16	โครงการจัดประชุมการเรียนการสอนระบบวิชาชั้นปรีคลินิก ประจำปี 2563	ดร.ธิชานนท์ พรหมศรีสุข ดร.ลออรัตน์ พัวพิทยาเลิศ ดร.กฤษชัย พลูเจริญ ผศ.กานต์รวี ชัยน	100,000.00	35,469.50	เสร็จสิ้น
17	โครงการอบรมมาตรฐานอุตสาหกรรม (ตติยนิเทศ) ประจำปี 2563	ผู้ช่วยคณบดีฝ่ายเทคโนโลยีสารสนเทศ ชุมชนสัมพันธ์ และกิจการพิเศษ	40,000.00	12,000.00	เสร็จสิ้น
18	โครงการตรวจประเมินการประกันคุณภาพการศึกษา ระดับหลักสูตร (AUN QA) หลักสูตร จุฬชีวะวิทยา ประจำปี 2563	ผศ.ดร.ธิดา ไชยวงศ์ศรี	10,000.00	10,000.00	เสร็จสิ้น
19	โครงการตรวจประเมินการประกันคุณภาพการศึกษา ระดับหลักสูตร (AUN QA) หลักสูตร ชีวเคมี ประจำปี 2563	ดร.อำนาจ อ่อนสอาด	10,000.00	10,000.00	เสร็จสิ้น
20	โครงการตรวจประเมินการประกันคุณภาพการศึกษา ระดับหลักสูตร (AUN QA) หลักสูตร โภชนาการและกำหนดอาหาร ประจำปี 2563	อาจารย์ชมนาด ลิงห์หันท	10,000.00	10,000.00	เสร็จสิ้น
รวมงบประมาณทั้งสิ้น			792,000.00	529,650.24	

ประเด็นยุทธศาสตร์ที่ 2 การสร้างงานวิจัยและนวัตกรรมและการเป็นผู้นำทางด้านวิชาการ

ประเด็นยุทธศาสตร์ที่ 2 การสร้างงานวิจัยและนวัตกรรมและการเป็นผู้นำทางด้านวิชาการ					
ลำดับ ที่	ชื่อโครงการ	ผู้รับผิดชอบ	งบประมาณ (บาท)	งบประมาณที่ใช้ จริง(บาท)	หมายเหตุ
1	โครงการนำเสนอผลงานวิจัยของนิสิตครั้งที่ 5 (The 5 th Med-Sci Student Research) ประจำปี 2563	รองคณบดีฝ่ายวิจัยและ นวัตกรรม ดร.อำนาจ อ่อนสอาด ดร.สุรศักดิ์ ใจเขียนดี ดร.เนติ เงินแพทย์	40,000.00	22,276.00	
2	โครงการสนับสนุนการวิจัย คณะวิทยาศาสตร์ การแพทย์ ประจำปี 2563	รองคณบดีฝ่ายวิจัยและ นวัตกรรม	500,000.00	500,000.00	
3	โครงการสนับสนุนและพัฒนานักวิจัย ประจำปี 2563	ผศ.ดร.นภาพันท์ กังวาล	80,000.00	45,639.00	
4	โครงการเตรียมความพร้อมการยกระดับความ ปลอดภัยห้องปฏิบัติการที่ได้รับมาตรฐาน Esprel ประจำปี 2563	รองคณบดีฝ่ายวิจัย และนวัตกรรม ดร.วิทยา ชัยวังเย็น ดร.วไลลักษณ์ ภูสันต์	20,000.00	15,458.00	

		ผศ.ดร.ศุภชัย เจริญสิน ดร.กฤษณะ คู่เทียม ดร.วชิราภรณ์ ปรีดาภิรมย์			
รวมงบประมาณทั้งสิ้น			640,000.00	587,886.00	

ประเด็นยุทธศาสตร์ที่ 3 การบริการวิชาการเพื่อพัฒนาชุมชน สังคม และประเทศ

ประเด็นยุทธศาสตร์ที่ 3 การบริการวิชาการเพื่อพัฒนาชุมชน สังคม และประเทศ					
ลำดับ ที่	ชื่อโครงการ	ผู้รับผิดชอบ	งบประมาณ (บาท)	งบประมาณที่ ใช้จริง(บาท)	หมายเหตุ
1	โครงการบริการตรวจพยาธิและส่งเสริมสุขภาพ ชุมชน ประจำปี 2563	ดร.อรอัมไพ จ่าภา	35,000.00	35,000.00	
2	โครงการนำผลงานวิจัยและนวัตกรรมไปใช้ในงาน บริการวิชาการและทำนุบำรุงศิลปและวัฒนธรรม ประจำปี 2563	ผศ.ดร.คมศักดิ์ พิณระ	20,000.00	20,000.00	
รวมงบประมาณทั้งสิ้น			55,000.00	55,000.00	

ประเด็นยุทธศาสตร์ที่ 4 การเสริมสร้างและส่งเสริมการทำนุบำรุงศิลปะและวัฒนธรรมให้ยั่งยืน

ประเด็นยุทธศาสตร์ที่ 4 การเสริมสร้างและส่งเสริมการทำนุบำรุงศิลปะและวัฒนธรรมให้ยั่งยืน					
ลำดับ ที่	ชื่อโครงการ	ผู้รับผิดชอบ	งบประมาณ (บาท)	งบประมาณที่ ใช้จริง(บาท)	หมายเหตุ
1	โครงการทำบุญปีใหม่และเชื่อมสัมพันธ์ คณะวิทยาศาสตร์การแพทย์ ประจำปี 2563	ดร.วชิราภรณ์ ปรีดาภิรมย์	30,000.00	30,000.00	

2	โครงการทำบุญอาจารย์ใหญ่ ประจำปี 2563	ดร.ลอรรัตน์ พัวพิทยาเลิศ ดร.ศรินทร์ ธรรมยศ	12,000.00	11,772.00	
รวมงบประมาณทั้งสิ้น			121,000.00	41,772.00	

ประเด็นยุทธศาสตร์ที่ 5 การเสริมสร้างและพัฒนาความเป็นสากลหรือนานาชาติ

ประเด็นยุทธศาสตร์ที่ 5 การเสริมสร้างและพัฒนาความเป็นสากลหรือนานาชาติ					
ลำดับ ที่	ชื่อโครงการ	ผู้รับผิดชอบ	งบประมาณ (บาท)	งบประมาณที่ใช้ จริง(บาท)	หมายเหตุ
1	โครงการโคโลนิเกมส์ ประจำปี 2563	ดร.เอกลักษณ์ พุกนุ่น	200,000.00	200,000.00	เสร็จสิ้น
รวมงบประมาณทั้งสิ้น			200,000.00	200,000.00	

ประเด็นยุทธศาสตร์ที่ 6 การบริหารที่มีประสิทธิภาพและโปร่งใส

ประเด็นยุทธศาสตร์ที่ 6 การบริหารที่มีประสิทธิภาพและโปร่งใส					
ลำดับ ที่	ชื่อโครงการ	ผู้รับผิดชอบ	งบประมาณ (บาท)	งบประมาณที่ใช้ จริง(บาท)	หมายเหตุ
1	โครงการพัฒนาศักยภาพของบุคลากรสาย สนับสนุน ประจำปี 2563	นางหนึ่งฤทัย เทพสิงห์ นายวิทยา สุนสะดี นายสุวัฒน์ คำสือ	50,000.00	50,000.00	

2	โครงการพระราชทานปริญญาบัตร และคืนสู่เหย้า ประจำปี 2563	ผู้ช่วยคณบดีฝ่ายกิจการนิสิตและบำรุงศิลปวัฒนธรรม	60,000.00	60,000.00	
3	โครงการอบรมการจัดซื้อจัดจ้างและบริหารงานพัสดุ ประจำปี 2563	รองคณบดีฝ่ายบริหารและวางแผน	6,000.00	1,695.00	
4	โครงการเข้าร่วมการแข่งขันกีฬาบุคลากรมหาวิทยาลัยพะเยา ประจำปี 2563	นายณฤพงค์ สันทราช	30,000.00	10,560.00	ยกเลิกโครงการเนื่องจากการระบาดของไวรัส COVID-19
5	โครงการตรวจประเมินประกันคุณภาพการศึกษาเพื่อความเป็นเลิศ EdPEx ประจำปี 2563	รองคณบดีฝ่ายวิชาการประกันคุณภาพ และสหกิจศึกษา รองคณบดีฝ่ายบริหารและวางแผน	45,000.00	14,320.50	
6	โครงการตรวจพยาธิแก่บุคลากร คณะวิทยาศาสตร์การแพทย์ ประจำปี 2563	ดร.อรอำไพ จ่าภา	5,000.00	5,000.00	
7	โครงการ Green Office ประจำปี 2563	นายวิวัฒน์ สัจจาพงศ์	10,000.00	8,090.00	
8	โครงการเข้าร่วมการแข่งขันกีฬาเชื่อมสัมพันธ์บุคลากรคณะวิทยาศาสตร์การแพทย์และคณะวิทยาศาสตร์	นายณฤพงค์ สันทราช	17,000.00	17,000.00	
9	โครงการจัดทำแผนยุทธศาสตร์ ปี 64-70	ดร.สมศักดิ์ ธรรมวงษ์	15,000.00	11,000.00	

10	โครงการส่งเสริมและอนุรักษ์ผ้าไทลื้อ	พศ.ดร. ชีรภัทร ศรีรัตนโชติ	200,000.00	192,000.00	
11	โครงการเฝ้าระวังการระบาดของโรคติดเชื้อไวรัส COVID -19	นายวิทวัส ลัจจางพงศ์	10,000.00	8,090.00	
12	โครงการผู้บริหารพบบุคลากร คณะวิทยาศาสตร์การแพทย์ ประจำปี 2563	รองคณบดีฝ่ายบริหาร และวางแผน	15,000.00	6,400.00	
รวมงบประมาณทั้งสิ้น			463,000.00	384,155.50	

2.5 รายงานผลความก้าวหน้าตามตัวชี้วัดสำคัญ Super KPI ของคณะวิทยาศาสตร์การแพทย์
(ราย 12 เดือน)

แบบฟอร์ม Super KPI คณะวิทยาศาสตร์การแพทย์							
ลำดับ	ยุทธศาสตร์และการเชื่อมโยง	ตัวชี้วัด	ชื่อโครงการ/กิจกรรม	งบประมาณ	output	outcome	หมายเหตุ
ยุทธศาสตร์ที่ 1 กลยุทธ์ที่ 1.3 มาตรการที่ 1.3.2	จำนวนสื่ออิเล็กทรอนิกส์	จำนวน...2.. รายวิชา/...30.. ชั่วโมง/6.หน่วย กิต	การอบรมการจัดการเรียนการสอนในการผลิตสื่อการสอนด้วยสื่อออนไลน์และกิจกรรมการผลิตสื่อการสอนออนไลน์	25,000 บาท (50,000 บาท)	.2..... รายวิชา 1. สำหรับรายวิชา 2. ผลิตภัณฑ์อาหารเพื่อสุขภาพ	จำนวนนิสิตที่ลงทะเบียนอย่างน้อยร้อยละ 70 เข้าถึงสื่อการสอนที่ผลิต	เสร็จสิ้น
ยุทธศาสตร์ที่ 2 กลยุทธ์ที่ 2.1 มาตรการที่ 2.1.1	จำนวนผลงานการตีพิมพ์ในวารสารนานาชาติ ต่อปี	...20....ผลงาน	โครงการตีพิมพ์ผลงานวิจัยและนวัตกรรมในระดับนานาชาติ	300,000 บาท	...20....ผลงาน	การเข้าสู่ University Ranking	เสร็จสิ้น
ยุทธศาสตร์ที่ 2 กลยุทธ์ที่ 2. มาตรการที่ 2.	ผลงานวิจัยและนวัตกรรมสู่เชิงพาณิชย์	...1..ผลงาน	โครงการผลงานวิจัยและนวัตกรรมที่นำไปใช้ประโยชน์เชิงพาณิชย์	1...ผลงาน	ผลงานวิจัยและนวัตกรรมสู่เชิงพาณิชย์	เสร็จสิ้น
ยุทธศาสตร์ที่ 4 กลยุทธ์ที่ 4.2 มาตรการที่ 4.2.2	กิจกรรมหรือโครงการที่ส่งเสริมความเป็นไทย เช่น ศิลปะ ดนตรี นาฏศิลป์ ประเพณี ท้องถิ่น	อาจารย์ บุคลากร นิสิต คณะ วิทยาศาสตร์ การแพทย์ และ บุคคลทั่วไปมี ความพึงพอใจ ระดับดี 80 %	กิจกรรมทำบุญตักบาตรประจำเดือน คณะวิทยาศาสตร์การแพทย์		การจัดกิจกรรมทำบุญตักบาตรร่วมกันเป็นประจำทุกเดือน จำนวน 12 เดือน	ผู้เข้าร่วมกิจกรรมมีความพึงพอใจ ระดับดี 80 %	ดำเนินการทุกเดือน ยกเว้นเดือน มี.ค.-เม.ย.63 เนื่องจากมหาวิทยาลัยประกาศงดกิจกรรมจากสถานการณ์การระบาดของโรคติดเชื้อไวรัสโคโรนาสายพันธุ์ใหม่ 2019 (Covid-19)

ยุทธศาสตร์ที่ 4 กลยุทธ์ที่ 4.3 มาตรการที่ 4.3.1	พัฒนา เศรษฐกิจ สร้างสรรค์แก่ ชุมชนด้วย ศิลปะและ วัฒนธรรม (Cultural Enterprise)	ต้อนรับอาหารพื้น ถิ่นที่ถูกเพิ่ม มูลค่าและ คุณค่าทาง โภชนาการ	การพัฒนาผลิตภัณฑ์ ต้อนรับอาหารพื้นถิ่นเพื่อ สุขภาพในเชิงพาณิชย์	50,000 บาท	ผลิตภัณฑ์ต้อนรับ อาหารพื้นถิ่น 5 ตำรับ	เพิ่มมูลค่าตำรับ อาหารพื้นถิ่น	ยกเลิกโครงการ
ยุทธศาสตร์ที่ 4 กลยุทธ์ที่ 4.3 มาตรการที่ 4.3.1	พัฒนา เศรษฐกิจ สร้างสรรค์แก่ ชุมชนด้วย ศิลปะและ วัฒนธรรม (Cultural Enterprise)	เพิ่มศักยภาพ ผู้ประกอบการ และส่งเสริม การตลาดของ อาหารพื้นถิ่น	กาพัฒนาธรรมตำรับ อาหารพื้นถิ่น	50,000 บาท	จัดกิจกรรมกา วัฒนธรรม 3 ครั้ง	เพิ่มศักยภาพ ผู้ประกอบการ และส่งเสริม การตลาดของ อาหารพื้นถิ่น	ยกเลิกโครงการ
ยุทธศาสตร์ที่ 5 กลยุทธ์ที่ 5.2 มาตรการที่ 5.2.4	การจัดประชุม นานาชาติ (จัด โดยหน่วยงาน 100% หรือ ร่วมกับ หน่วยงานใน ต่างประเทศ)	International Conference	Innovation of Functional Foods in Asia (IFFA) 2023	100,000 บาท	คณะวิทยาศาสตร์ การแพทย์มีการ จัดประชุมระดับ นานาชาติ 1 ครั้ง ในปี 2023	บุคลากรคณะ วิทยาศาสตร์ การแพทย์มี ผลงานวิจัย นำเสนอ	เลื่อนการดำเนินงาน เนื่องจาก สถานการณ์การ ระบาดของโรคติด เชื้อไวรัสโคโรนา สายพันธุ์ใหม่ 2019 (Covid-19)

เอกสารอ้างอิง

1. แผนพัฒนายุทธศาสตร์เพื่อการพัฒนามหาวิทยาลัยพะเยา ประจำปีงบประมาณ พ.ศ. 2563 – 2567
ดาวน์โหลดได้จากเว็บไซต์กองแผนงาน